

淡江大學 2009 年 1 月版世界大學網路排名表現之分析報告

(節錄)

一、本校在 2009 年 1 月版世界大學網路排名之表現

2009 年 1 月版之世界大學網路排名 (Webometrics Rankings of World Universities) 已於 1 月底出爐。在本次的排名中，淡江大學最新全球排名為第 491 名、亞洲地區大學排名為第 50 名、國內大專院校排名為第 10 名，仍蟬聯私校第 1 名。

此項排名係由國際知名的網路計量研究機構西班牙教育部科學資訊與文獻中心 (Centre for Scientific Information and Documentation, CINDOC-CSIC) 自 2004 年起針對全球超過 16,000 個高等教育機構網頁進行研究評比，於每年 1 月及 7 月更新一次，並針對前 4,000 所大學的網路學術表現進行全球性的評比，詳見 Webometrics 網頁 (<http://www.webometrics.info/index.html>)。

此項排名側重於大學的網路資訊能力，而本次主要指標仍與 2008 年 7 月版相同，包含：1. 網頁能見度 (Visibility)：網站搜尋引擎 (Yahoo Search、Live Search 和 Exalead) 之各大學網頁對外被連結數；2. 網頁數量 (Size)：即 Google、Yahoo、Live Search 和 Exalead 等四大搜尋引擎所能包覆之各大學網頁頁數；3. 學術出版品檔案數量 (Rich Files)：網域下 Adobe Acrobat (.pdf)、Adobe PostScript (.ps)、Microsoft Word (.doc) 和 Microsoft Powerpoint (.ppt) 等類型檔案的學術出版品數量；4. 學者文章數量與被引用數 (Scholar)：使用 Google Scholar 學術資料庫查詢網域下學者論文數量和被引用數。而排名的產生方式為：綜合這四項指標，即能見度 (V) 50%、網頁數量 (S) 20%、學術出版品檔案數量 (R) 15%、學者文章數量與被引用數 (Sc) 15% 等加以權重計算，得出全球各大學在網路市場上的學術影響力。今年度本校在此四指標的表現分別為第 563 名、第 461 名、第 806 名、第 550 名，詳表 1 所示。

表 1 本校 2009 年 1 月版世界大學網路排名表現

淡江	世界排名	亞洲排名	國內排名	私校排名	分項指標世界排名			
					V (50%)	S (20%)	R (15%)	Sc (15%)
	491	50	10	1	563	461	806	550

二、與前次排名表現之比較

(一) 本校排名表現

本次評比結果和 2008 年 7 月版相較，本校的世界排名由第 509 名進步到第 491 名，但在亞洲排名則從第 38 名退步至第 50 名，國內排名則亦從第 9 名退步至第 10 名，仍維持私校第 1。而這次評比四項指標的排名分別是第 563 名、第 461 名、第 806 名、和第 550 名，相較於 2008 年 7 月的第 607 名、第 390 名、第 907 名、和第 512 名的表現，四個指標中有二個指標進步，二個指標退步（詳表 2）。

表 2 本校 2009 年 1 月及 2008 年 7 月版世界大學網路排名表現之比較

年份	世界排名	亞洲排名	國內排名	私校排名	分項指標世界排名			
					V (50%)	S (20%)	R (15%)	Sc (15%)
2009/01	491	50	10	1	563	461	806	550
2008/07	509	38	9	1	607	390	907	512
進退	+18	-12	-1	0	+44	-71	+101	-38

進一步分析發現，本次排名中名次進步的指標為「網頁能見度(V)（進步 44 名）」以及「學術出版品檔案數量(R)」（進步 101 名）；而在「網頁數量(S）」（退步 71 名）與「學者文章數量與被引用數(Sc)」（退步 38 名）指標則較為退步（詳圖 1）。是以，儘管本校此次在世界排名有所進步，但本校在四項評比指標仍有進步的空間，亟需研擬相關作法以提升各指標的表現。

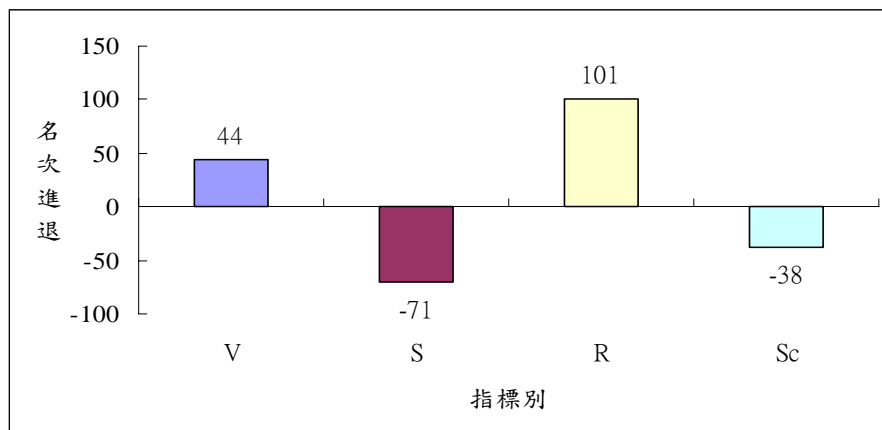


圖 1 2009 年 1 月與 2008 年 7 月版本校排名各指標名次進退情形

(二) 本校近年世界大學網路排名表現 (2007 年 7 月版迄今)

本校自 2007 年 7 月開始追蹤此類排名系統，迄今共公布 4 次排名結果，包含 2007 年 7 月、2008 年 1 月、2008 年 7 月以及最新之 2009 年 1 月。本校近年總排名及各分項指標表現，整理如表 3 所示。

表 3 本校近年世界大學網路排名表現之比較 (2007 年 7 月迄今)

年份	世界排名		亞洲排名		國內排名		私校排名	分項指標世界排名							
	名次	進退	名次	進退	名次	進退		V		S		R		Sc	
								名次	進退	名次	進退	名次	進退	名次	進退
2009/01	491	+18	50	-12	10	-1	1	563	+44	461	-71	806	+101	550	-38
2008/07	509	+57	38	+2	9	0	1	607	+60	390	+46	907	-44	512	+253
2008/01	566	-103	40	-9	9	-2	1	667	-77	436	-114	863	-313	765	-28
2007/07	463	—	31	—	7	—	1	590	—	322	—	550	—	737	—

經比較發現，本校總排名以 2007 年 7 月表現較佳；以 2008 年 1 月退步最多，四項指標皆呈現退步。分項指標方面，「網頁能見度(V)」及「學術出版品檔案數量(R)」經 2008 年 1 月退步後，近年漸開始進步；但在「網頁數量(S)」與「學者文章數量與被引用數(Sc)」指標則經 2008 年 7 月進步後，近年漸呈現退步的情形。各分項指標近年表現比較，詳圖 2 所示。

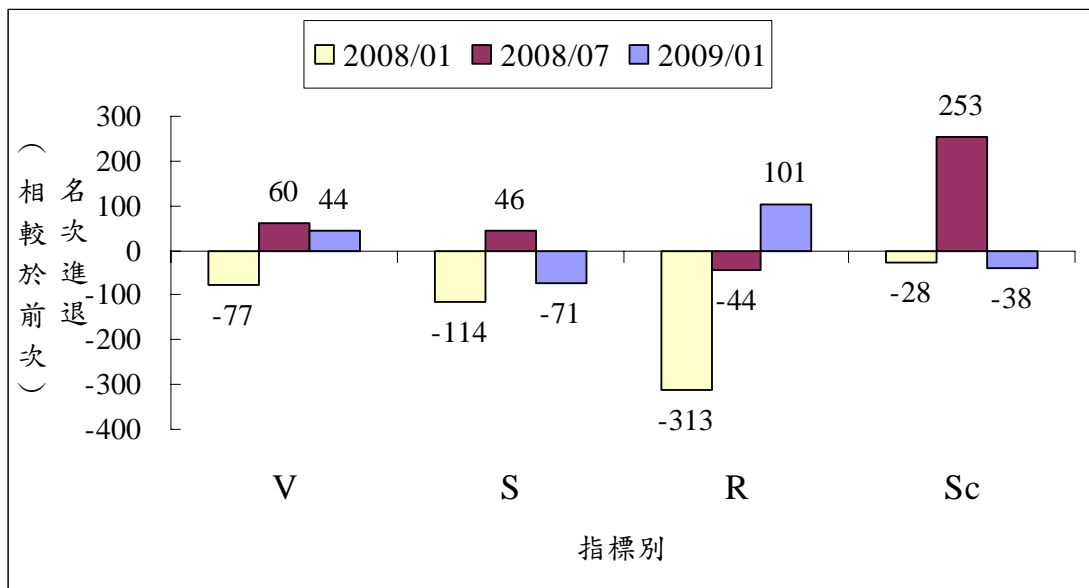


圖 2 本校近年世界大學網路排名各指標名次進退比較

(三) 他校總排名表現

今年度國內共有 23 所大學進入世界前 1,000 名，其中私立大學計有 10 所（佔 43%）、國立大學計有 13 所（佔 57%），詳圖 3 所示。

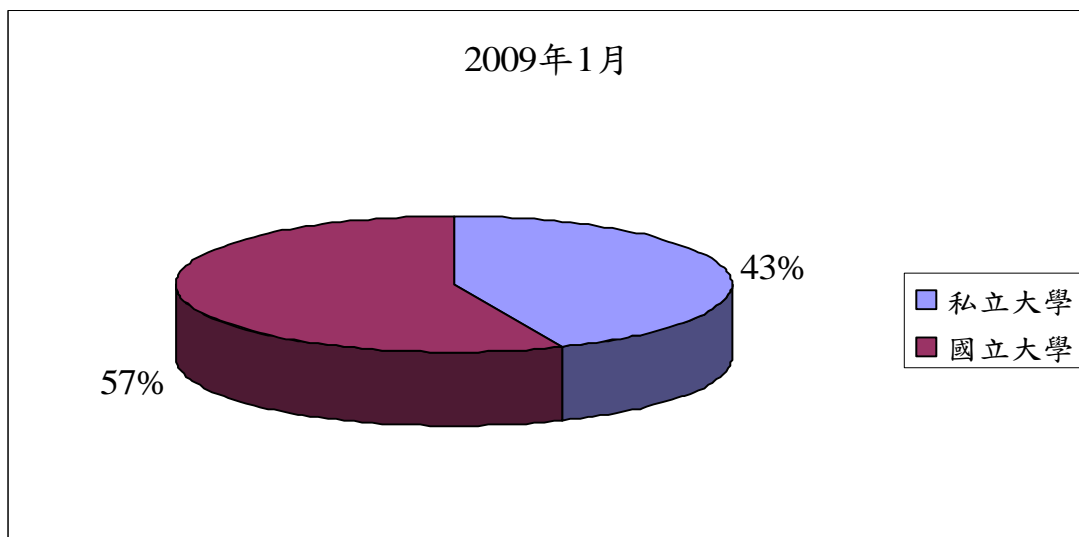


圖 3 世界大學網路排名前 1000 名之台灣所屬大學公私校比例(2009 年 1 月)

比較 2008 年 7 月與 2009 年 1 月的二次排名表現，國內進入世界前 1,000 名的大學校數，分別為 20 所及 23 所。由表 4 可知，本次公私立學校共增加 3 所，依名次排列為國立東華大學（第 905 名）、私立朝陽科技大學（第 921 名）、國立雲林科技大學（第 924 名）。

表 4 世界大學網路排名前 1000 名之國內大學公私校入榜數比較 (2008 年 7 月及 2009 年 1 月)

項目 \ 版本	2008 年 7 月	2009 年 1 月
公立大學入榜校數	11	13
私立大學入榜校數	9	10
公私校增減情形	—	<ul style="list-style-type: none"> • 公立增加 2 所 (東華、雲科大) • 私校增加 1 所 (朝陽科大)

分析二次進入前 1,000 名的國內大學表現，從表 5 可發現各校在世界排名方面，除中山大學 (退步 40 名) 以及東海大學 (退步 8 名) 表現退步外，各校皆有所進步，其中更以東華大學、中興大學、中正大學、台灣科技大學、雲林科技大學與靜宜大學等校進步名次皆超過百名以上。較特別的是，本次除一般大學外，另有 3 所科技大學入榜，分別為台灣科技大學、朝陽科技大學與雲林科技大學。

表 5 世界大學網路排名前 1,000 名之國內大學表現比較 (2008 年 7 月及 2009 年 1 月)

學校	國內排名			世界排名		
	2009/01	2008/07	名次進退	2009/01	2008/07	名次進退
國立台灣大學	1	1		55	70	15
國立交通大學	2	2		179	239	60
國立台灣師範大學	3	4	1	273	307	34
國立成功大學	4	5	1	274	310	36
國立中山大學	5	3	-2	282	242	-40
國立清華大學	6	6		308	338	30
國立中央大學	7	7		370	373	3
國立中正大學	8	10	2	384	519	135
國立政治大學	9	8	-1	391	486	95
淡江大學	10	9	-1	491	509	18
義守大學	11	11		529	559	30
國立中興大學	12	12		564	707	143
靜宜大學	13	14	1	659	787	128

輔仁大學	14	13	-1	716	777	61
逢甲大學	15	15		748	821	73
元智大學	16	16		772	823	51
國立台灣科技大學	17	19	2	836	965	129
世新大學	18	18		851	947	96
東海大學	19	17	-2	896	888	-8
國立東華大學	20	25	5	905	1,077	172
東吳大學	21	20	-1	914	987	73
朝陽科技大學	22	21	-1	921	1,009	88
國立雲林科技大學	23	23		924	1,052	128

註：2009年1月表現較前次退步者，另以紅色註記。

(四) 他校排名各分項指標表現

進一步比較 2009 年 1 月版世界排名 1,000 名以內的國內 23 所學校各分項指標之表現情形，發現在能見度(V)、學術出版品檔案數量(R)、學者文章數量與被引用數(Sc)仍以台灣大學表現最佳，而網頁數量(S)則以交通大學表現最佳，詳表 6 所示。

表 6 國內大學在 2009 年 1 月版世界大學網路排名各分項指標表現(世界排名 1,000 名內)

國內排名	亞洲排名	世界排名	學校	V	S	R	Sc
1	2	55	國立台灣大學	87	116	46	13
2	10	179	國立交通大學	178	90	171	590
3	20	273	國立台灣師範大學	270	211	400	527
4	21	274	國立成功大學	421	316	235	53
5	22	282	國立中山大學	405	333	348	28
6	27	308	國立清華大學	502	161	220	328
7	32	370	國立中央大學	576	427	355	30
8	35	384	國立中正大學	446	321	390	644
9	37	391	國立政治大學	414	336	492	675
10	50	491	淡江大學	563	461	806	550
11	55	529	義守大學	855	318	397	469
12	58	564	國立中興大學	713	448	529	861
13	67	659	靜宜大學	1,067	543	600	280
14	75	716	輔仁大學	848	622	610	1,321
15	79	748	逢甲大學	1,191	616	959	156
16	81	772	元智大學	1,021	409	574	1,564
17	96	836	國立台灣科技大學	1,325	1,068	563	120
18	99	851	世新大學	1,356	617	948	336
19	—	896	東海大學	1,235	418	810	1,470

國內 排名	亞洲 排名	世界 排名	學校	V	S	R	Sc
20	—	905	國立東華大學	1,544	816	580	200
21	—	914	東吳大學	1,393	560	1,042	665
22	—	921	朝陽科技大學	1,500	885	803	174
23	—	924	國立雲林科技大學	1,470	719	1,212	109

註：網站提供之亞洲排名僅排至前 100 名，100 名後名次者則未公布，表中數據缺乏者以「—」標示。