

淡江大學 2012 年 1 月版世界大學網路排名表現之分析報告

(節錄)

一、前言

2012 年 1 月版之世界大學網路排名 (Webometrics Rankings of World Universities) 已於 2 月初公布。在本次的排名中，淡江大學最新全球排名第 309 名、亞洲地區大學排名第 43 名、國內大專院校排名第 10 名，仍蟬聯私校第 1。

本次評比指標相較於前次版本稍有變動，主要係在四項指標比重的調整、引用的搜尋引擎類型以及檔案格式定義等，將於下一章節中討論。而目前納入此排名的學校數已擴及世界約 20,300 個學校，最後公布的名次甚至已至第 20,369 名，可說是國際排名系統中納入學校數最多者。

本校在 2012 年 1 月版評比中各指標表現方面，在網頁數量(S)、能見度(V)、學術出版品檔案數量(R)、學者文章數量與被引用數(Sc)的排名，分別為第 136 名、第 697 名、第 136 名、第 269 名，詳表 1 所示。

表 1 本校 2012 年 1 月版世界大學網路排名表現

淡江大學	世界排名	亞洲排名	國內排名	私校排名	分項指標世界排名			
					S (10%)	V (50%)	R (10%)	Sc (30%)
	309	43	10	1	136	697	136	269

二、研究方法的改變

(一) 指標比重配分

相較 2011 年 7 月版，此次最大的改變屬指標比重配分方面，除能見度(V)維持 50% 比重外，其他在網頁數量(S)、學術出版品檔案數量(R)比重各由原 15% 降低至 10%，而學者文章數量與被引用數(Sc)比重則由原 20% 提高至 30%。

(二) 引用的搜尋引擎類型

在 2011 年 7 月版之前，網頁數量(S)、能見度(V)、學術出版品檔案數量(R)三指標都是引用 Google、Yahoo Search、Live Search 三種搜尋引擎的數據，而此次在能見度(V)指標則是改採世界知名的反向連結查詢工具 Majestic SEO 獲得的數據，並採計 Backlinks 及 Referred Domains 二個部分的結果。

考量搜尋引擎的穩定度，此次網頁數量(S)及學術出版品檔案數量(R)則僅參考 Google 的數據，排除之前 Yahoo Search、Live Search 等搜尋引擎。學者文章

數量與被引用數(Sc)則持續使用 Google Scholar 及 SCIMAGO IR 的資料，僅資料出版的年份不同。

(三) 採認的檔案格式

在 2011 年 7 月版之前，學術出版品檔案數量(R)指標僅納入網域下.pdf、.ps、.doc 和.ppt 檔案格式的學術出版品數量，而此次考量相關應用軟體的升級，新增了.eps、.docx 和.pptx 的檔案格式。

為進一步對照研究方法改變的情形，茲整理 2011 年 7 月版的研究方法概況詳表 2，另將官方網站最新公布的 2012 年 1 月版內容摘錄於表 3。表 3 顯示，本次進一步將能見度(V)指標定位為網站的「影響力 (impact)」，而網頁數量(S)、學術出版品檔案數量(R)、學者文章數量與被引用數(Sc)三指標則定位為網站的「活動力 (activity)」。

表 2 2011 年 7 月版研究方法概要

Indictor	Meaning	Source	Weight
Visibility (External in links)	搜尋引擎之各大學網頁對外被連結數	• Google	50%
Size(Web Page)	搜尋引擎包覆之各大學網頁頁數	• Yahoo Search	20%
Rich Files	網域下.pdf、.ps、.doc 和.ppt 等類型檔案的學術出版品數量	• Live Search	15%
Scholar	•使用 Google Scholar 學術資料庫查詢網域下學者論文數量和被引用數 (限縮 2006 至 2010 年間出版) •SCIMAGO data 是以 2004 至 2008 年間產出為主	• Google Scholar • SCIMAGO IR	15%

資料來源：整理自 2011 年 7 月版 Webometrics Rank 網站

表 3 2012 年 1 月版研究方法概要

INDICATOR		MEANING	SOURCE	WEIGHT
IMPACT	Visibility Backlinks	Number of external inlinks (backlinks)	Majestic SEO	BL*RD 50%
	Visibility Referred Domains	Number of domains originating the backlinks		
ACTIVITY	Size	Number of webpages excluding Rich files	Google	10%
	Rich files	Number of documents (pdf, doc, docx, ppt, pptx, ps, eps)		10%
	Scholar	Number of papers Google Scholar (2007-2011) Number of papers Scimago (2003-2010)	Google Scholar Scimago IR	30%

資料來源：引自 2012 年 2 月版 Webometrics Rank 網站

(四) 計分方法

此版本延續 2010 年 7 月起在綜合指標（即總排名）計算方式，即直接採用各分項指標的標準化數值（normalized values）來進行加權計分，但目前公布的仍是各校的排名名次，而非原始得分。

(五) 納入和排除標準（Inclusion and exclusion criteria）

在納入評比的網域方面，除了赫爾辛基（Helsinki）和奧盧（Oulu）大學以外，每所大學僅認定一個獨立的網域名稱，若一個機構有多個網域名稱，僅會挑選其中最好的排名來公布，即使這個網域名稱是不是最新的或首選之一。

在排除評比的標準方面，共包含三項，主要係因為其動機是出於作弊的意圖或其他不道德、非法行為等：

1. 大學舉辦的論壇或相關的網站，因直接提及或透過廣告等涉及推廣色情、賭博、關於學術作弊或剽竊，網絡釣魚詐騙或類似的服務或活動等內容。
2. 法律禁止連結有大量版權侵權文件的網站（包括不屬於該大學的學者撰寫的文章）。
3. 排除學術網站接收到大量從非學術的來源的連結，包括假的付費連結等。

三、本校排名表現之比較

(一) 本校 2012 年 1 月排名表現

本次排名與 2011 年 7 月版本相比較，世界排名由第 272 名退步到第 309 名，亞洲排名則從第 33 名退步至第 43 名，國內排名則由第 9 名退步至第 10 名，目前仍蟬聯私校第 1 名。

由圖 1 可知，在四個分項指標的排名上，本校此次在前二項指標呈現退步、後二項指標呈現進步。在退步的指標方面：「網頁數量(S)」自第 86 名退步至第 136 名（退步 50 名），而「能見度(V)」則自第 420 名退步至第 697 名（退步 277 名）。而進步的指標方面：以「學術出版品檔案數量(R)」進步最多，自第 300 名進步至第 136 名（進步 164 名），其次為「學者文章數量與被引用數(Sc)」，由第 275 名進步至第 269 名（進步 6 名）。

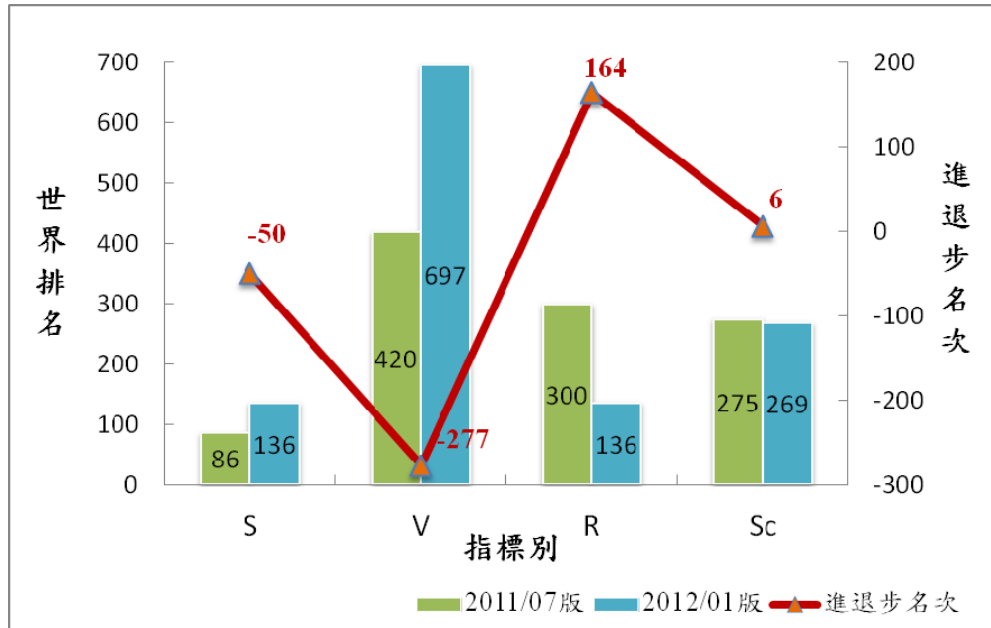


圖 1 本校近二次世界大學網路排名四項指標進退步情形

比較近二次排名進步變動比率來觀察本校四個指標之表現，由圖 2 可發現本校此次在「學者文章數量與被引用數(Sc)」(進步比率 2.18%)與「學術出版品檔案數量(R)」(進步比率 54.67%)二個指標為正成長，但「網頁數量(S)」(退步比率 58.14%)與「能見度(V)」(退步比率 65.95%)則為退步。

本次有三個指標皆排名於世界前 300 名之內，包含「網頁數量(S)」、「學術出版品檔案數量(R)」與「學者文章數量與被引用數(Sc)」，而「能見度(V)」排名 697 名仍是本校目前較弱的指標。

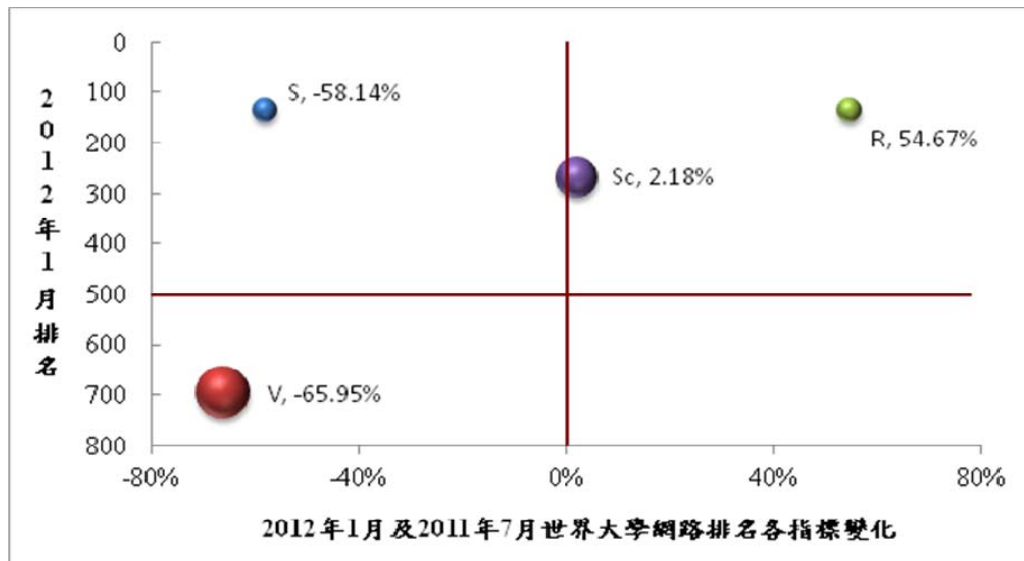


圖 2 本校近二次世界大學網路排名各指標分析圖

註：X 軸表示兩次指標進退步的比率、Y 軸表示該指標在 2012 年 1 月版之表現、圓點大小表示該指標所占排名計分之權重比例。

(二) 本校近年世界大學網路排名表現 (2007 年 7 月版迄今)

本校自 2007 年 7 月開始追蹤此排名系統以來，迄今共公布 10 次排名結果，本校近 5 年總排名及各分項指標表現，整理如表 4 所示。經比較發現，本校世界排名以 2011 年 7 月表現較佳，但以 2010 年 7 月表現較弱。分項指標方面，本校此次在「學術出版品檔案數量(R)」指標獲得近幾年表現最佳的名次，但在「能見度(V)」指標則退出世界前 500 名。

表 4 本校近 4 年世界大學網路排名表現一覽表

年份	世界排名	亞洲排名	台灣排名	私校排名	分項指標世界排名			
					S (10%)	V (50%)	R (10%)	Sc (30%)
2012/01	309	43	10	1	136	697	136	269
2011/07	272	33	9	1	86	420	300	275
2011/01	285	32	10	1	177	426	395	112
2010/07	567	55	10	2	431	737	789	377
2010/01	483	50	11	1	291	849	407	375
2009/07	351	38	10	1	184	363	706	423
2009/01	491	50	10	1	461	563	806	550
2008/07	509	38	9	1	390	607	907	512
2008/01	566	40	9	1	436	667	863	765
2007/07	463	31	7	1	322	590	550	737

說明：紅色標示為歷年各指標表現最佳之名次

四、他校排名表現之比較

(一) 他校總排名表現

本次國內共有 32 所大學進入世界前 1,000 名，依學校類型區分，國立大學計有 14 所 (占 44%)、私立大學計有 12 所 (占 37%)、國立科技大學計有 4 所 (占 13%)，以及私立科技大學計有 2 所 (占 6%)，比例分布詳圖 3 所示。

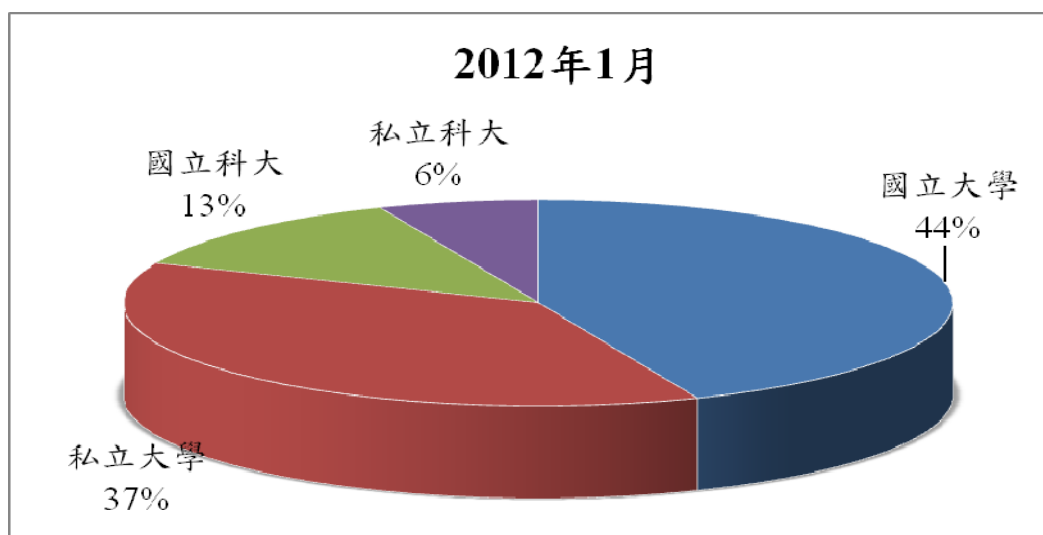


圖 3 世界大學網路排名前 1,000 名之國內大學公私校比例 (2012 年 1 月)

比較近二次排名表現，國內進入世界前 1,000 名的大學校數，分別為 32 所及 21 所，本次無學校掉出前 1,000 名，反而新增 11 所學校進入榜內，依排名順序分別為：國立台灣海洋大學、中原大學、高雄醫學大學、逢甲大學、國立暨南國際大學、東吳大學、元智大學、國立高雄應用科技大學、國立台北科技大學、中國醫藥大學、國立陽明大學。進一步由表 5 可知國內大學公私校入榜數的變化情形，發現以私立大學增加數量最多。

表 5 近二次世界大學網路排名前 1,000 名國內大學入榜校數比較

項目 \ 版本	2012 年 1 月	2011 年 7 月	入榜校數增減情形
國立大學	14	11	▲3
私立大學	12	6	▲6
國立科大	4	2	▲2
私立科大	2	2	持平

單位：入榜校數

分析近二次進入前 1,000 名的國內大學表現，從表 6 可發現在世界排名方面，32 所學校當中共有 21 所學校呈現進步，以國立台灣科技大學進步 647 名最多，接著為國立台灣海洋大學進步 540 名及中原大學進步 510 名次之，上述三校進步幅度都超過 500 名。在退步情形方面，共有 11 所呈現退步，並以南台科技大學退步 287 名為最，其次為國立中正大學退步 284 名與靜宜大學退步 274 名。

表 6 近二次世界大學網路排名前 1,000 名之國內大學表現比較

學校	國內排名			世界排名		
	2012/01	2011/07	名次進退	2012/01	2011/07	名次進退
國立台灣大學	1	1	持平	42	24	▼18
國立成功大學	2	2	持平	63	67	▲4
國立交通大學	3	3	持平	72	89	▲17
國立清華大學	4	4	持平	113	108	▼5
國立中央大學	5	5	持平	125	119	▼6
國立中興大學	6	8	▲2	182	268	▲86
國立中山大學	7	7	持平	190	212	▲22
國立政治大學	8	10	▲2	280	295	▲15
國立台灣師範大學	9	6	▼3	295	176	▼119
淡江大學	10	9	▼1	309	272	▼37
國立台灣科技大學	11	18	▲7	343	990	▲647
國立雲林科技大學	12	16	▲4	367	695	▲328
國立台灣海洋大學	13	25	▲12	478	1,018	▲540
東海大學	14	20	▲6	498	996	▲498
中原大學	15	33	▲18	555	1065	▲510
朝陽科技大學	16	19	▲3	562	992	▲430
高雄醫學大學	17	23	▲6	567	1,002	▲435
輔仁大學	18	12	▼6	568	512	▼56
國立中正大學	19	11	▼8	592	308	▼284
國立東華大學	20	15	▼5	753	686	▼67
義守大學	21	13	▼8	772	584	▼188
逢甲大學	22	27	▲5	831	1,030	▲199
國立暨南國際大學	23	24	▲1	855	1,012	▲157
東吳大學	24	40	▲16	857	1,154	▲297
元智大學	25	22	▼3	879	1,001	▲122

學校	國內排名			世界排名		
	2012/01	2011/07	名次進退	2012/01	2011/07	名次進退
國立高雄應用科技大學	26	38	▲12	915	1,109	▲194
台北醫學大學	27	21	▼6	919	999	▲80
國立台北科技大學	28	26	▼2	932	1,029	▲97
中國醫藥大學	29	35	▲6	946	1,091	▲145
南台科技大學	30	14	▼16	962	675	▼287
靜宜大學	31	17	▼14	981	707	▼274
國立陽明大學	32	28	▼4	986	1,039	▲53

註：黑色代表國立大學、藍色代表私立大學、橘色代表國立科技大學、紫色代表私立科技大學。

再比較近二次進入國內排名於前 10 名之學校，前 5 名的學校及國內名次皆維持不變，而 6 至 10 名的學校中，中興及政治大學本次表現皆各進步 2 名，中山大學維持第 7 名，而本校與師大則些微退步。探究其原因，可能因本次分項指標比重調整，以及占 50%的「能見度(V)」與 30%的「學者文章數量與被引用數(Sc)」指標變動情形，將直接影響總排名表現。以本校及師大為例，此次在「能見度(V)」指標各退步 277 名及 271 名，因此在世界排名表現上有所退步。

整體而言，國內前 10 名的學校皆以國立學校為主，僅本校以私校第一之姿列於國內第 10 名，而其餘私校方面，東海及中原大學緊追於後，而上次的輔仁及義守大學則各退至國內第 18 及 21 名。此外，科技大學方面如台科大及雲科大的表現也不容小覷。

表 7 進一步整理本次進入國內排名前 10 名學校，自 2007 年 7 月起的排名表現，可發現前 5 名學校的名單大致皆已固定，包含台大、成功、交通、清華、中央，後 5 名則由中興、中山、政大、師大及本校相互競爭，而本校大約穩定在 9 至 11 名區間波動，另繪製比較圖詳圖 4 所示；表 8 則整理國內前 10 名大學歷年世界排名表現。

表 7 國內前 10 名學校之歷年國內排名表現 (自 2007 年 7 月起)

版本/學校	台大	成功	交通	清華	中央	中興	中山	政大	師大	淡江
2012 年 1 月	1	2	3	4	5	6	7	8	9	10
2011 年 7 月	1	2	3	4	5	8	7	10	6	9
2011 年 1 月	1	2	3	5	4	9	6	11	7	10
2010 年 7 月	1	5	2	4	8	11	7	6	3	10
2010 年 1 月	1	3	2	4	8	6	5	9	7	11
2009 年 7 月	1	2	4	7	6	12	3	8	5	10
2009 年 1 月	1	4	2	6	7	12	5	9	3	10
2008 年 7 月	1	4	2	6	7	12	3	8	5	9
2008 年 1 月	1	4	2	6	7	12	3	8	5	9
2007 年 7 月	1	3	2	6	8	11	4	9	5	7

單位：國內名次

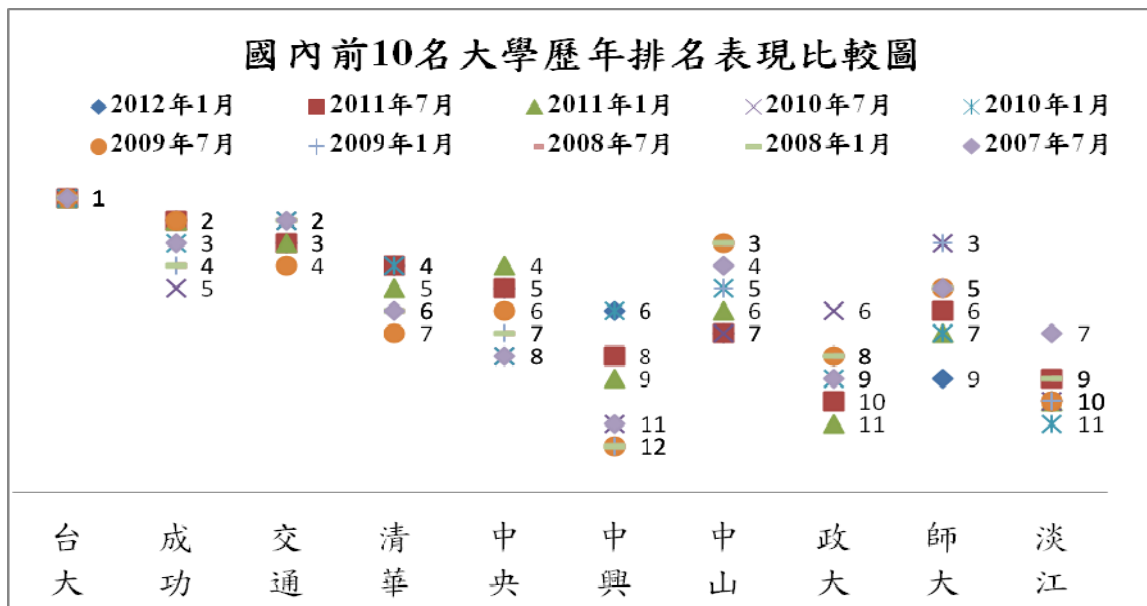


圖 4 國內前 10 名學校歷年排名表現比較圖

表 8 國內前 10 名大學之歷年世界排名表現 (自 2007 年 7 月起)

國內排名	2007 年 7 月		2008 年 1 月		2008 年 7 月		2009 年 1 月		2009 年 7 月		2010 年 1 月		2010 年 7 月		2011 年 1 月		2011 年 7 月		2012 年 1 月	
	學校	世界排名	學校	世界排名	學校	世界排名	學校	世界排名	學校	世界排名	學校	世界排名	學校	世界排名	學校	世界排名	學校	世界排名	學校	世界排名
1	台大	96	台大	73	台大	70	台大	55	台大	26	台大	63	台大	139	台大	12	台大	24	台大	42
2	交通	208	交通	237	交通	239	交通	179	成功	101	交通	153	交通	309	成功	80	成功	67	成功	63
3	成功	314	中山	263	中山	242	師大	273	中山	124	成功	184	師大	354	交通	81	交通	89	交通	72
4	中山	352	成功	329	師大	307	成功	274	交通	146	清華	250	清華	361	中央	95	清華	108	清華	113
5	師大	375	師大	388	成功	310	中山	282	師大	173	中山	268	成功	413	清華	136	中央	119	中央	125
6	清華	444	清華	406	清華	338	清華	308	中央	207	中興	313	政大	430	中山	148	師大	176	中興	182
7	淡江	463	中央	448	中央	373	中央	370	清華	209	師大	314	中山	437	師大	218	中山	212	中山	190
8	中央	507	政大	552	政大	486	中正	384	政大	288	中央	321	中央	523	中正	243	中興	268	政大	280
9	政大	537	淡江	566	淡江	509	政大	391	中正	294	政大	327	義守	555	中興	252	淡江	272	師大	295
10	中正	607	中正	607	中正	519	淡江	491	淡江	351	中正	462	淡江	567	淡江	285	政大	295	淡江	309
												淡江	483							

再由圖 5 可發現國內進入世界前 1,000 名的 32 所學校當中，有 21 所大學在本次排名的變動率為正向增加，並以國立台灣科技大學進步比率最高(65.35%)；而本校退步率為-13.6%，包含本校共計 11 所大學退步，並國立中正大學退步比率最高 (-92.21%)。

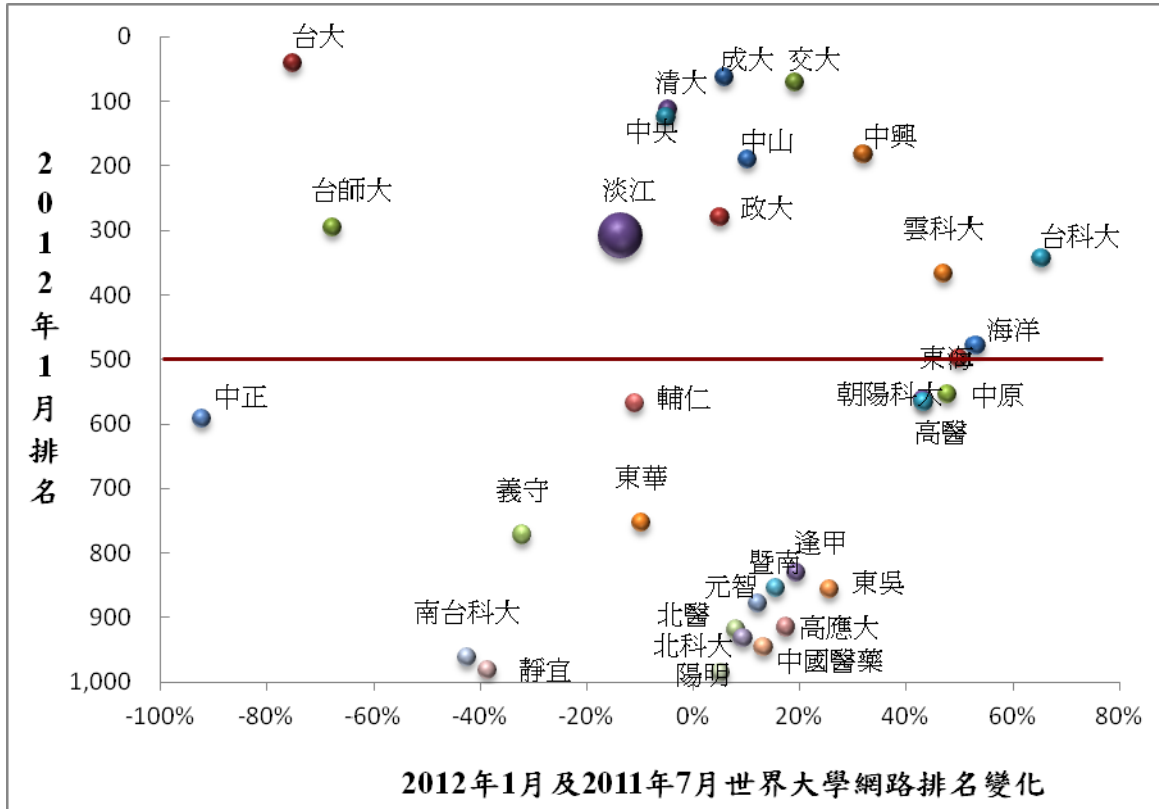


圖 5 世界前 1,000 名之國內大學近二次網路排名分析圖

註：X 軸表示兩次指標進退步的比率、Y 軸表示在 2012 年 1 月版之世界排名表現，另為凸顯本校位置特放大代表本校之圓圈。

進一步將排名前 1,000 名之國內大學表現以每百名進行分類，並將 32 所大學之排名分布情形整理如表 9。可以發現，此次國內共 3 所大學進入世界前 100 名，而國內進入世界前 500 名的大學共計有 14 所。

表 9 世界大學網路排名前 1,000 名之國內大學排名級距及進榜校數

排名級距 (名)	國內大學進榜校數	備註
0-100	3	
101-200	4	
201-300	2	
301-400	3	淡江大學第 309 名
401-500	2	
501-600	5	
601-700	0	

排名級距(名)	國內大學進榜校數	備註
701-800	2	
801-900	4	
901-1000	7	
合計	32	

(二) 他校排名各分項指標表現

進一步比較 2012 年 1 月版世界排名 1,000 名以內，國內 32 所學校各分項指標表現情形，發現國內排名第 1 名的國立台灣大學在四個指標的表現僅能見度(V)、學者文章數量與被引用數(Sc)二個指標為國內最佳；但網頁數量(S)指標以國立中山大學最佳，學術出版品檔案數量(R)以南台科技大學最佳，詳表 10 所示。此結果可解釋為台灣大學能維持其學術能見度及學術產出，但在學校網頁充實及學術檔案方面，以中山大學及南台科大較積極。

為瞭解南台科技大學本次在「學術出版品檔案數量(R)」指標一舉進入世界第 21 名的原因，經檢視該校網頁後，發現其新開發了一個「知識分享平台」(<http://eshare.stut.edu.tw/>)，內容蒐集包括教師的教學資源與學生的學習研究成果，資料類型包含論文、研究生論文報告、課堂作業、課堂報告、研討會報告、專題報告等，檔案形式容許 pdf、.doc 和 .ppt 等，至 101 年 3 月 1 日止共上線 94,562 個檔案，當中的檔案更連結到「南台數位檔案分享計畫」網，與各校通稱的機構典藏介面相似，推論這平台的架設可能是該校在此指標有突出表現的原因。

表 10 國內大學在 2012 年 1 月版世界大學網路排名各分項指標表現(世界排名 1,000 名內)

國內排名	亞洲排名	世界排名	學校	S	V	R	Sc
1	2	42	國立台灣大學	71	194	41	6
2	3	63	國立成功大學	24	287	56	19
3	4	72	國立交通大學	291	142	251	33
4	10	113	國立清華大學	47	297	144	83
5	11	125	國立中央大學	547	176	351	88
6	21	182	國立中興大學	64	638	202	66
7	22	190	國立中山大學	6	493	354	167
8	34	280	國立政治大學	15	456	102	486
9	39	295	國立台灣師範大學	288	425	148	403

國內排名	亞洲排名	世界排名	學校	S	V	R	Sc
10	43	309	淡江大學	136	697	136	269
11	48	343	國立台灣科技大學	216	928	406	157
12	55	367	國立雲林科技大學	266	517	697	397
13	72	478	國立台灣海洋大學	252	990	549	392
14	76	498	東海大學	1,117	556	279	673
15	86	555	中原大學	633	688	1,037	618
16	87	562	朝陽科技大學	138	1,722	22	568
17	88	567	高雄醫學大學	1,560	1,013	810	390
18	89	568	輔仁大學	403	475	461	1,031
19	95	592	國立中正大學	1,341	1,509	540	293
20	—	753	國立東華大學	941	914	595	985
21	—	772	義守大學	1,334	1,791	547	529
22	—	831	逢甲大學	662	1,030	603	1,220
23	—	855	國立暨南國際大學	156	1,217	477	1,337
24	—	857	東吳大學	892	2,219	542	680
25	—	879	元智大學	912	1,047	1,201	1,204
26	—	915	國立高雄應用科技大學	484	1,562	864	1,140
27	—	919	台北醫學大學	870	2,274	296	924
28	—	932	國立台北科技大學	115	2,574	230	1,049
29	—	946	中國醫藥大學	824	2,469	726	792
30	—	962	南台科技大學	53	1,097	21	1,805
31	—	981	靜宜大學	934	2,314	841	920
32	—	986	國立陽明大學	1,639	1,810	606	1,114

註：網站提供之亞洲排名僅排至前 100 名，100 名後名次者則未公布，表中數據缺乏者以「—」標示。

五、本校近期提升排名作法

為精進本校網路排名表現，秘書處已於 100 年 11 月 2 日召開「研議提升本校世界大學網路排名相關事宜第 3 次會議，並邀集品質保證稽核處、覺生紀念圖書館、資訊處及學習與教學中心代表與會，除針對前次會議指示事項進行追蹤外，並研議持續提升本校世界大學網路排名的策略與具體作法。會議決議事項及執行情形將另於下次會議追蹤。

六、本校能見度指標表現分析

鑑於本次排名修改了研究方法，並且在「能見度(V)」指標也公布了較為清楚的搜尋資料來源—Majestic SEO，提供進一步瞭解本校在此指標表現機會。Majestic SEO 是世界知名的反向連結查詢工具網站，若要獲得更多的查詢資訊，必須先註冊後再登入，網址為 <https://www.majesticseo.com/>。

(一)查詢方式

以申請後的帳號密碼登入後，在查詢介面輸入本校網域名稱「tku.edu.tw」，可獲得「新索引 (Fresh Index)」與「歷史索引 (Historic Index)」的資料，當中又分別列出 Backlinks 及 Referred Domains 指標的數據。如圖 6 所示。

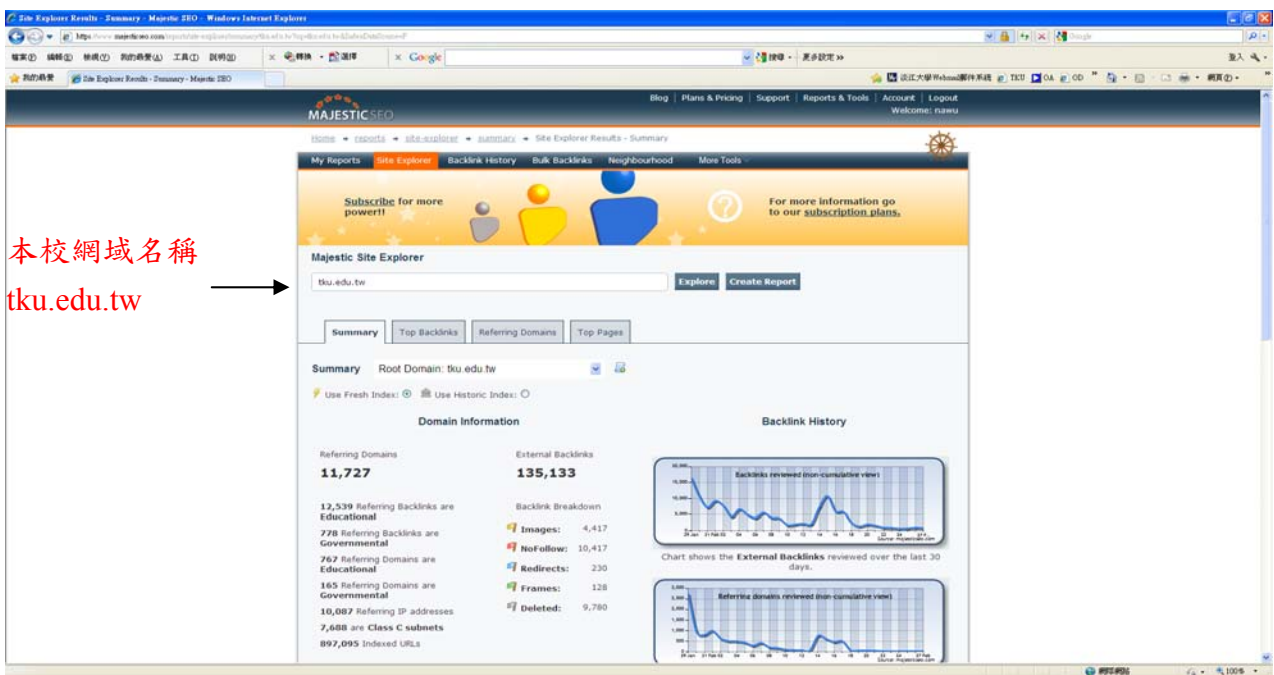


圖 6 Majestic SEO 查詢結果介面

(二) 新索引 (Fresh Index) 數據分析

此部分主要係提供查詢日期前 30 日的資料概況，由圖 7 可發現本校能見度與學校活動週期有關，觀察 2012 年 1 至 2 月的反向連結數趨勢圖，發現在 2 月 13 日開學後有顯著的提升，但 2 月底適逢連續假期，數據又顯著降低。

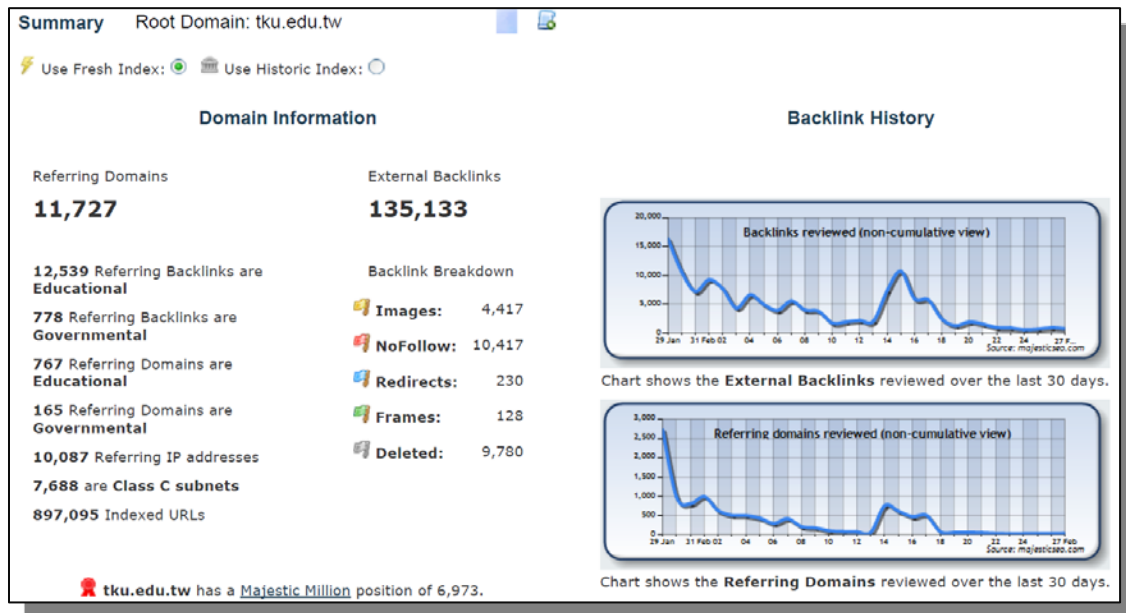


圖 7 新索引 (Fresh Index) 本校數據分析結果—摘要

在熱門的「反向連結 (Backlinks)」網頁方面，由圖 8 可發現本校最熱門的網頁是由佛羅里達大學統計系 (The University of Florida's Department of Statistics.) 架設的「The World Wide Web Virtual Library: Statistics」，當中有連結至本校的統計學系網頁。排名第 2 名及第 3 名的則是本校提供自由軟體下載的校級檔案伺服器，特別是 Debian¹ 這軟體方面，校外下載情形相當踴躍。

而在校的「Referring Domains」方面，可以發現在 5 個網站類型方面，以部落格 (blogspot.com) 連結最多。

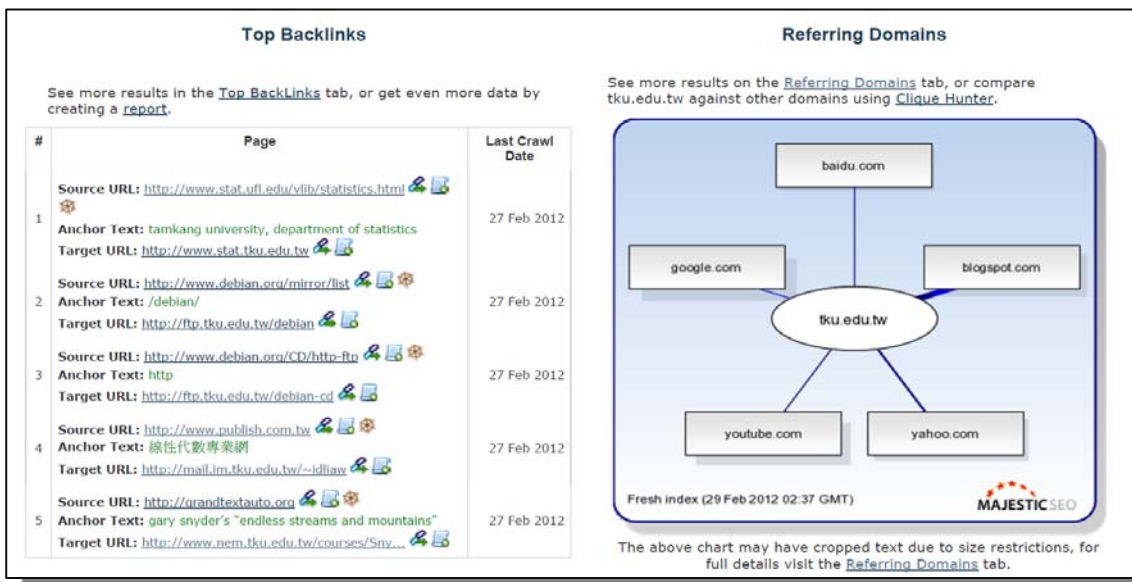


圖 8 新索引 (Fresh Index) 本校數據分析結果—反向連結

¹ Debian 是由 GPL 和其他自由軟體許可協議授權的自由軟體組成的作業系統。

在本校網域內的熱門網頁 (Hot Pages) 方面，由圖 9 可發現，以 2012 年 2 月 27 日擷取的資料而言，在 External Backlinks 及 Referring Domains 二個指標方面，皆以淡江大學首頁最熱門，第 2 名為電機工程學系的系網頁，第 3 名為覺生紀念圖書館，第 4 名為學生架設的問卷，第 5 名為 Debian 軟體的校級檔案伺服器。除校級網頁及圖書館網頁較熱門以外，為進一步瞭解電機系列為熱門網頁的原因，經電話詢問該系後，推論可能因為 2 月底正逢各類型學制招生入學時間，而系上將包含大學部及碩士班招生考試之相關表格皆放置於系網頁上，並要求學生自行上網下載；另外又如系友會辦理的觀音山登山活動，亦需於系網頁上報名。諸如此類大量善用學校網頁分享資訊的措施，大幅增加該系網頁的點閱率。

Top Pages

See more stats for tku.edu.tw on the [Top Pages](#) tab, or get even more data from our [Reports](#).

#	Page	ACRank	Date	External Backlinks	Referring Domains
1	Title: TKU 淡江大學-Welcome Tamkang University URL: http://www.tku.edu.tw	9	27 Feb 2012	7,483	2,923
2	Title: http://www.ee.tku.edu.tw/~rexchen/cdict/cdict.html URL: http://www.ee.tku.edu.tw/~rexchen/cdict/cdict.html	7	27 Feb 2012	2,572	601
3	Title: 淡江大學覺生紀念圖書館 URL: http://www.lib.tku.edu.tw	7	26 Feb 2012	714	350
4	Title: 你在遊戲中的角色 URL: http://vega.cs.tku.edu.tw/~u7197120/RPG_Test.htm	7	27 Feb 2012	651	333
5	Title: Index of /debian URL: http://ftp.tku.edu.tw/debian	7	27 Feb 2012	590	306

圖 9 新索引 (Fresh Index) 本校數據分析結果—熱門網頁

(三) 歷史索引 (Historic Index) 數據分析

此部分主要提供查詢過去一年的資料概況，由圖 10 可發現本校 2011 年 2 至 12 月的反向連結數表現，以 6 至 9 月數據最低，而以 2 月最高。

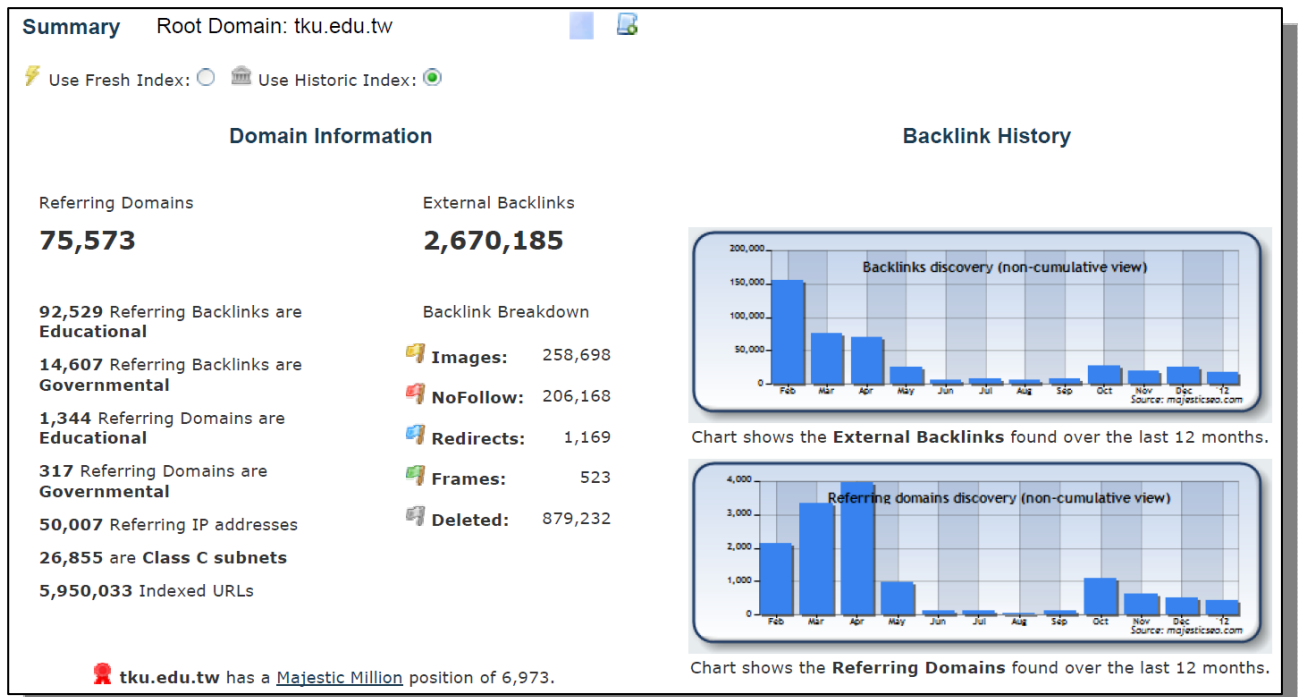


圖 10 歷史索引 (Historic Index) 本校數據分析結果—摘要

在熱門的「反向連結 (Backlinks)」網頁方面，由圖 11 可發現本校最熱門的網頁與新索引 (Fresh Index) 的資料相似，第 1 名為統計學系網頁，第 2 至 4 名的則是本校提供自由軟體下載的校級檔案伺服器。第 5 名則是本校的特色網站——台灣棒球維基館。

而在本校的「Referring Domains」方面，可以發現在 5 個網站類型方面，結果與新索引 (Fresh Index) 的資料一致，以部落格 (blogspot.com) 連結最多。

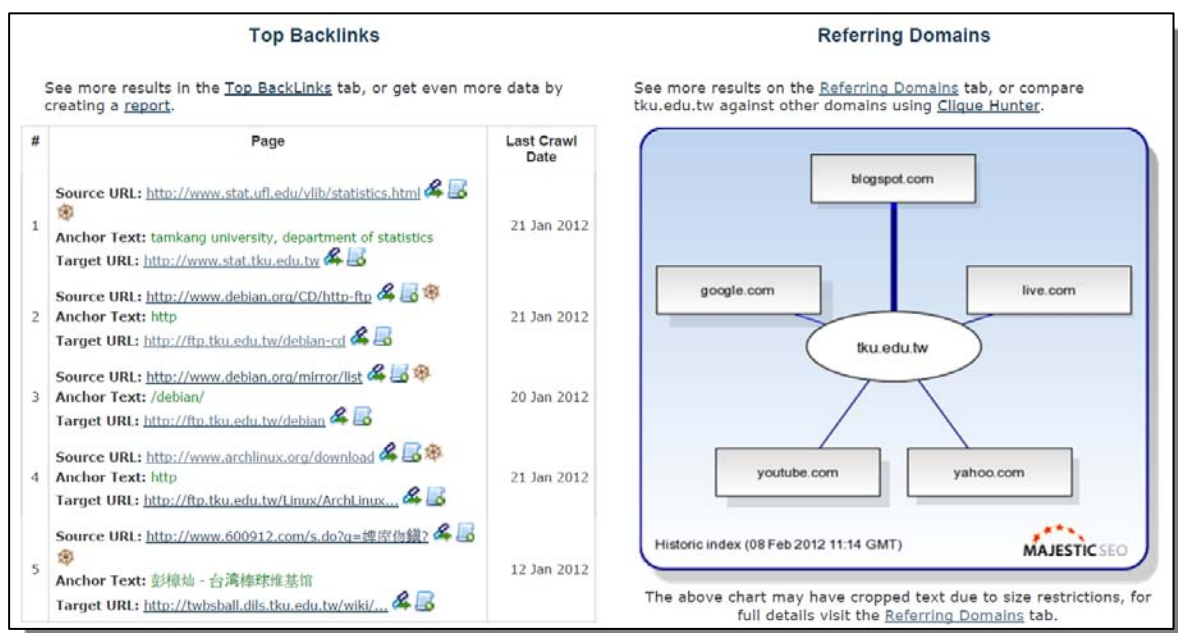


圖 11 歷史索引 (Historic Index) 本校數據分析結果—反向連結

在本校網域內的熱門網頁（Hot Pages）方面，由圖 12 可發現，在 External Backlinks 及 Referring Domains 二個指標方面，皆以淡江大學首頁最熱門，此與新索引（Fresh Index）的資料一致。第 2 名及第 3 名則分別為物理學系與電機工程學系的系網頁，第 4 名為學生架設的問卷，第 5 名為台灣棒球維基館。進一步以電話詢問上述二個系所網頁可能列為熱門網頁的原因，系上表示可能因為皆定期於網頁公告相關訊息，並落實學校無紙化政策將相關表單置放於網頁供下載，而大幅增加該系網頁的點閱率。

Top Pages

See more stats for tku.edu.tw on the [Top Pages](#) tab, or get even more data from our [Reports](#).

#	Page	ACRank	Date	External Backlinks	Referring Domains
1	Title: TKU 淡江大學-Welcome Tamkang University URL: http://www.tku.edu.tw	10	21 Jan 2012	39,445	11,649
2	Title: http://www.phys.tku.edu.tw URL: http://www.phys.tku.edu.tw	9	21 Jan 2012	3,524	2,122
3	Title: 電子字典 URL: http://www.ee.tku.edu.tw/~rexchen/cdict/cdict.html	8	21 Jan 2012	22,842	1,727
4	Title: 你在遊戲中的角色 URL: http://vega.cs.tku.edu.tw/~u7197120/RPG_Test.htm	8	21 Jan 2012	9,173	1,373
5	Title: http://twbsball.dils.tku.edu.tw URL: http://twbsball.dils.tku.edu.tw	8	20 Jan 2012	4,303	1,194

圖 12 歷史索引（Historic Index）本校數據分析結果—熱門網頁