



淡江大學 2013 年 7 月版  
世界大學網路排名表現之分析報告

品質保證稽核處

2013 年 9 月

# 頁次

一、前言 .....	1
二、研究方法概述 .....	1
三、本校排名表現之比較 .....	2
四、他校排名表現之比較 .....	4
五、本校 Impact 指標表現分析 .....	11

# 淡江大學 2013 年 7 月版世界大學網路排名表現之分析報告

## 一、前言

2013 年 7 月版之世界大學網路排名 (Webometrics Rankings of World Universities) 已於 8 月上旬公布。本校最新全球排名第 733 名、亞洲地區排名第 165 名、國內排名第 16 名，國內私校排名第 3 名。

本次評比指標比重延續今年 1 月公布的版本，四項指標中仍以「Impact」指標占 50%，其餘三項指標則各占約 16.67%。目前納入此排名的學校數超過 20,000 個學校，已是國際排名系統中納入學校數最多者。

本校 2013 年 7 月版評比之各分項指標表現方面，在 Presence、Impact、Openness、Excellence 的排名，分別為第 27 名、第 984 名、第 41 名、第 985 名，詳表 1 所示。

表 1 本校 2013 年 7 月版世界大學網路排名表現

淡江大學	全球排名	亞洲排名	國內排名	國內私校排名	分項指標全球排名			
					P (16.67%)	I (50%)	O (16.67%)	E (16.67%)
	733	165	16	3	27	984	41	985

## 二、研究方法概述

### (一) 指標名稱及比重

本次指標比重方面延續今年 1 月公布的版本，將 Impact 指標定位為網站的「能見度 (Visibility)」，而 Presence、Openness、Excellence 三項指標則定位為網站的「活動力 (Activity)」，各指標比重詳表 2 所示。

表 2 世界大學網路排名指標名稱及比重 (2013 年 7 月版)

指標名稱		比重
Visibility (50%)	Impact	50%
	Presence	各 1/3 (16.67%)
Activity (50%)	Openness	各 1/3 (16.67%)
	Excellence	各 1/3 (16.67%)

The pie chart illustrates the weight distribution of the four indicators. The largest slice is Impact at 50%, followed by Presence, Openness, and Excellence, each representing 16.67% of the total weight.

## (二)指標蒐集方式

此排名強調透過學校網站以促進國際大學間的學術知識交流，亦期望透過指標的設計來反映產出品質及知識轉移的程度。本次分數計算仍採綜合指標（即總排名）的計算方式，即直接採用各分項指標的標準化數值（normalized values）來進行加權計分。各指標蒐集方式為：

- Presence 指標：利用全球最大的商業搜尋引擎 Google，計算每個大學網域內包含靜態及動態的網頁數量。
- Impact 指標：透過兩項世界知名的反向連結查詢工具 Majestic SEO 及 ahrefs，蒐集來自全球數百萬具公信力的網路編輯訊息，採取類似「虛擬公投（virtual referendum）」方式，蒐集來自第三方有關學校網域的對外被連結數。
- Openness 指標：根據 Google Scholar 資料庫搜尋 2008 至 2012 年間所發表的學術研究文件，檔案格式包含 pdf、doc、docx、ppt 及 pptx，並又重新納入 ps 及 eps 等格式（同 2012 年 1 月版）。
- Excellence 指標：以西班牙期刊資訊分析平臺（SCImago）所提供的學者文章數量與被引用數為主，並限定 2003 至 2010 年間出版。本次特別提到，過去納入所有文章被引用數的作法可能會造成評比結果的誤導，因此為檢核各研究機構是否有高品質的產出，改採計個別學術領域中前 10% 最常被引用的文章數，而目前 SCImago 提供超過 5,200 所大學非零數值（non-zero values）資料數據，未來版本亦有可能會再延續過去比對 SCImago 及 Scholar 數據資料的方法。

## 三、本校排名表現之比較

### (一)本校 2013 年 7 月排名表現

相較於今年 1 月版本，本次全球排名由 445 名退步到第 733 名，亞洲排名則從第 72 名退步至第 165 名，國內排名則由第 10 名退步至第 16 名，國內私校排名亦由第 1 名退步至第 3 名。

由圖 1 可知在四個分項指標排名上，本校有 2 項指標呈現進步、2 項指標呈現退步。在進步的指標方面：以「Openness」指標進步最多，自第 254 名進步至第 41 名（進步 213 名），其次為「Presence」指標，由第 40 名進步至第 27 名（進步 13 名）。在退步的指標方面：「Impact」指標自第 777 名退步至第 984 名（退步 207 名），而「Excellence」指標則自第 946 名退步至第 985 名（退步 39 名）。

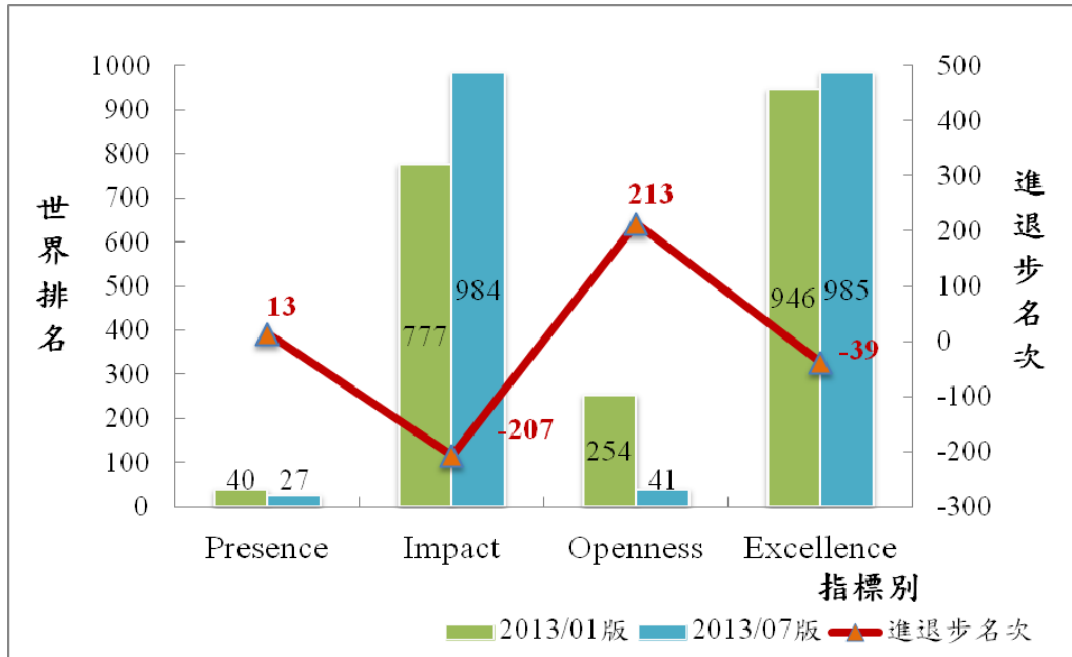


圖 1 本校近兩次世界大學網路排名各分項指標變動情形

比較本校近兩次排名之四項指標的表現，由圖 2 可發現本校此次在 Presence 指標(進步比率 32.5%)與 Openness 指標(進步比率 83.86%)為正成長，但 Impact 指標(退步比率 26.64%)與 Excellence 指標(退步比率 4.12%)則為退步。

本次 Presence 指標及 Openness 指標皆排名於全球前 50 名之內，一舉創下過去分項指標排名的最佳紀錄。但是在其餘兩項指標則皆退出全球前 900 名，是本校亟待加強的弱點。

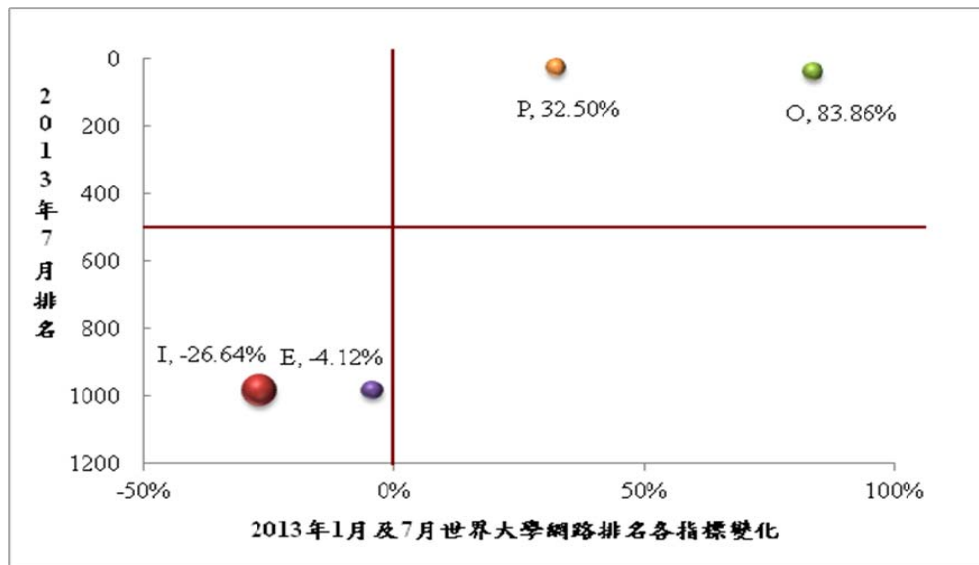


圖 2 本校近兩次世界大學網路排名各分項指標分析圖

註：X 軸表示兩次指標進退步的比率、Y 軸表示該指標在 2013 年 7 月版之表現、圓點大小表示該指標所占排名計分之權重比例。

## (二)本校近年世界大學網路排名表現 (2007 年 7 月版迄今)

本校自 2007 年 7 月開始追蹤此排名系統以來，迄今共公布 13 次排名結果，本校近六年總排名及各分項指標表現，整理如表 3 所示。經比較發現，本校全球排名方面，以 2011 年 7 月表現較佳，但以本次 (2013 年 7 月) 表現較弱；分項指標方面，本次在 Presence 指標及 Openness 指標表現最佳，一舉進入全球前 50 名，但有 2 項指標則退出前 900 名。

表 3 本校近六年世界大學網路排名表現一覽表

版本	全球排名	亞洲排名	國內排名	國內私校排名	分項指標全球排名			
					P (16.67%)	I (50%)	O (16.67%)	E (16.67%)
2013/07	733	165	16	3	27	984	41	985
2013/01	445	72	10	1	40	777	254	946
2012/07	408	54	7	1	48	616	675	944
2012/01	309	43	10	1	136	697	136	269
2011/07	272	33	9	1	86	420	300	275
2011/01	285	32	10	1	177	426	395	112
2010/07	567	55	10	2	431	737	789	377
2010/01	483	50	11	1	291	849	407	375
2009/07	351	38	10	1	184	363	706	423
2009/01	491	50	10	1	461	563	806	550
2008/07	509	38	9	1	390	607	907	512
2008/01	566	40	9	1	436	667	863	765
2007/07	463	31	7	1	322	590	550	737

註：紅色標示為歷年各指標表現最佳之名次

## 四、他校排名表現之比較

### (一)他校總排名表現

本次國內共有 27 所大學進入全球前 1,000 名，依學校類型區分，國立大學計有 14 所 (占 51.9%)、私立大學計有 8 所 (占 29.6%)、國立科技大學計有 4 所 (占 14.8%)，以及私立科技大學計有 1 所 (占 3.7%)，比例分布詳圖 3 所示。

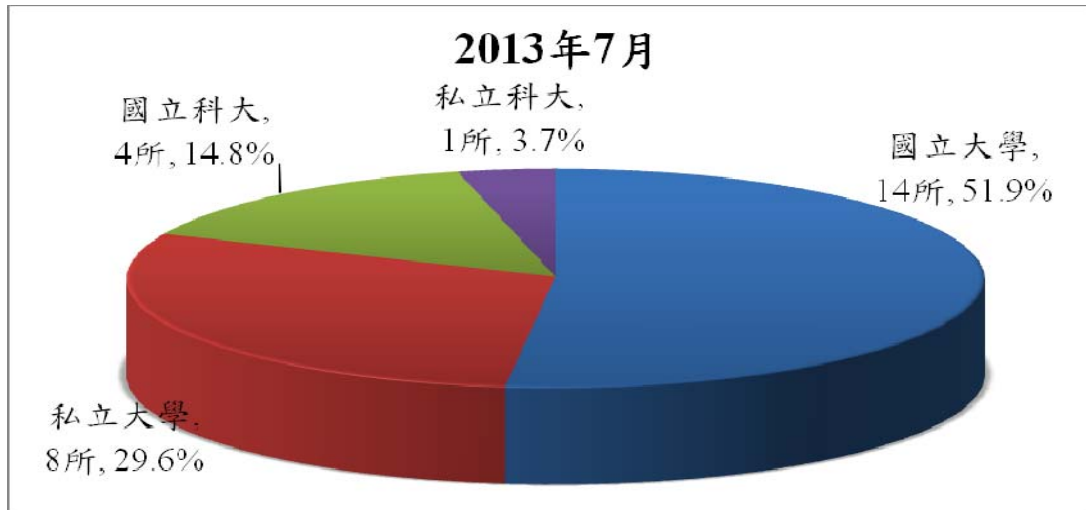


圖 3 世界大學網路排名前 1,000 名之國內大學公私校比例 (2013 年 7 月)

比較 2013 年兩次排名表現，國內進入全球前 1,000 名的大學校數在 1 月為 29 所，7 月則減為 27 所，本次有 7 所學校退出前 1,000 名，依前次排名順序分別為：南台科技大學（第 666 名）、義守大學（第 750 名）、東海大學（第 888 名）、高雄醫學大學（第 897 名）、亞洲大學（第 970 名）、靜宜大學（第 994 名），以及國立高雄應用科技大學（第 999 名）。另新增 5 所學校進入榜內，依本次排名順序分別為：國立虎尾科技大學（第 345 名）、國立陽明大學（第 908 名）、國立東華大學（第 931 名）、國立台東大學（第 992 名），以及逢甲大學（第 994 名）。由表 4 進一步可知國內大學公私立學校入榜數的變化情形，發現國立大學及國立科大有增加趨勢，而私立大學及私立科大則相對減少。

表 4 近兩次世界大學網路排名前 1,000 名國內大學入榜校數比較

學校 \ 版本	2013 年 7 月	2013 年 1 月	入榜校數增減情形
國立大學	14	12	▲2
私立大學	8	12	▼4
國立科大	4	3	▲1
私立科大	1	2	▼1

(單位：入榜校數)

分析近兩次進入前 1,000 名的國內大學表現，從表 5 可發現進入全球排名的 27 所學校當中，有 13 所學校呈現進步，以國立台東大學進步 1,096 名最多，其次為國立虎尾科技大學進步 782 名，前述兩校進步幅度都超過 700 名。在退步情形方面，有 14 所學校呈現退步，並以朝陽科技大學退步 371 名為最，其次為國立中興大學退步 298 名。

表 5 近兩次世界大學網路排名前 1,000 名之國內大學表現比較

學校	國內排名			全球排名		
	2013/07	2013/01	名次進退	2013/07	2013/01	名次進退
國立台灣大學	1	1	持平	66	38	▼28
國立成功大學	2	4	▲2	183	202	▲19
國立交通大學	3	3	持平	187	192	▲5
國立中央大學	4	2	▼2	255	128	▼127
國立清華大學	5	5	持平	293	242	▼51
國立虎尾科技大學	6	38	▲32	345	1,127	▲782
國立台灣師範大學	7	9	▲2	397	426	▲29
國立中正大學	8	15	▲7	427	635	▲208
國立中山大學	9	6	▼3	433	250	▼183
國立台灣海洋大學	10	12	▲2	554	588	▲34
輔仁大學	11	18	▲7	590	730	▲140
台北醫學大學	12	20	▲8	604	757	▲153
國立台灣科技大學	13	8	▼5	605	404	▼201
國立政治大學	14	11	▼3	613	505	▼108
國立中興大學	15	7	▼8	645	347	▼298
淡江大學	16	10	▼6	733	445	▼288
中國醫藥大學	17	14	▼3	842	628	▼214
銘傳大學	18	21	▲3	894	798	▼96
國立台北科技大學	19	22	▲3	899	807	▼92
國立陽明大學	20	39	▲19	908	1,138	▲230
國立雲林科技大學	21	26	▲5	924	945	▲21
國立東華大學	22	37	▲15	931	1,113	▲182



學校	國內排名			全球排名		
	2013/07	2013/01	名次進退	2013/07	2013/01	名次進退
中原大學	23	17	▼6	977	715	▼262
朝陽科技大學	24	13	▼11	980	609	▼371
長庚大學	25	25	持平	983	899	▼84
國立台東大學	26	61	▲35	992	2,088	▲1,096
逢甲大學	27	40	▲13	994	1,164	▲170

註：黑色代表國立大學、藍色代表私立大學、橘色代表國立科技大學、紫色代表私立科技大學。

整體而言，國內前 20 名的學校以國立學校入榜最多，前 10 名更皆為國立大學，其中國立虎尾科技大學則由上次的第 38 名躍居第 6 名，是當中唯一的科技大學。第 11 至 20 名方面，國立及私立學校各占 5 名，本校位居私校第 3 名，落於輔仁大學及台北醫學大學之後；而在本校之後的私校，則為中國醫藥大學及銘傳大學，分別為國內第 17 名及 18 名。

表 6 進一步整理國內前 10 名大學自 2007 年 7 月起的歷年全球排名表現，可發現前 5 名學校除中央大學以外，大致皆已固定，包含台大、成功、交通、中央、清華，後 6 名除師大及中山仍維持在榜內上外，其餘改由虎尾科大、中正及海洋取代原入榜之中興、本校及政大。

表 6 國內前 10 名大學之歷年全球排名表現 (自 2007 年 7 月起)

版本/國內排名	第 1 名	第 2 名	第 3 名	第 4 名	第 5 名	第 6 名	第 7 名	第 8 名	第 9 名	第 10 名	
2007 年 7 月	台大	交通	成功	中山	台師大	清華	淡江	中央	政大	中正	
	96	208	314	352	375	444	463	507	537	607	
2008 年 1 月	台大	交通	中山	成功	台師大	清華	中央	政大	淡江	中正	
	73	237	263	329	388	406	448	552	566	607	
2008 年 7 月	台大	交通	中山	台師大	成功	清華	中央	政大	淡江	中正	
	70	239	242	307	310	338	373	486	509	519	
2009 年 1 月	台大	交通	台師大	成功	中山	清華	中央	中正	政大	淡江	
	55	179	273	274	282	308	370	384	391	491	
2009 年 7 月	台大	成功	中山	交通	台師大	中央	清華	政大	中正	淡江	
	26	101	124	146	173	207	209	288	294	351	
2010 年 1 月	台大	交通	成功	清華	中山	中興	台師大	中央	政大	中正	淡江
	63	153	184	250	268	313	314	321	327	462	483
2010 年 7 月	台大	交通	台師大	清華	成功	政大	中山	中央	義守	淡江	
	139	309	354	361	413	430	437	523	555	567	
2011 年 1 月	台大	成功	交通	中央	清華	中山	台師大	中正	中興	淡江	
	12	80	81	95	136	148	218	243	252	285	
2011 年 7 月	台大	成功	交通	清華	中央	台師大	中山	中興	淡江	政大	
	24	67	89	108	119	176	212	268	272	295	
2012 年 1 月	台大	成功	交通	清華	中央	中興	中山	政大	師大	淡江	
	42	63	72	113	125	182	190	280	295	309	
2012 年 7 月	台大	交通	成功	清華	中山	中央	淡江	師大	中興	政大	
	58	185	189	282	340	351	408	432	441	456	
2013 年 1 月	台大	中央	交通	成功	清華	中山	中興	台科大	師大	淡江	
	38	128	192	202	242	250	347	404	426	445	
2013 年 7 月	台大	成功	交通	中央	清華	虎尾科大	師大	中正	中山	海洋	
	66	183	187	255	293	345	397	427	433	554	

註：黃色方塊代表本校的歷年表現，惟 2013 年 7 月本校未進入前 10 名。

再由圖 4 可發現國內進入全球前 1,000 名的 27 所學校當中，有 12 所大學在本次排名的變動率為正向增加，並以虎尾科大進步比率最高（69.39%）；而本校退步率為-64.72%，包含本校共計有 15 所大學呈現退步，並以中央大學退步比率最高（-99.22%）。

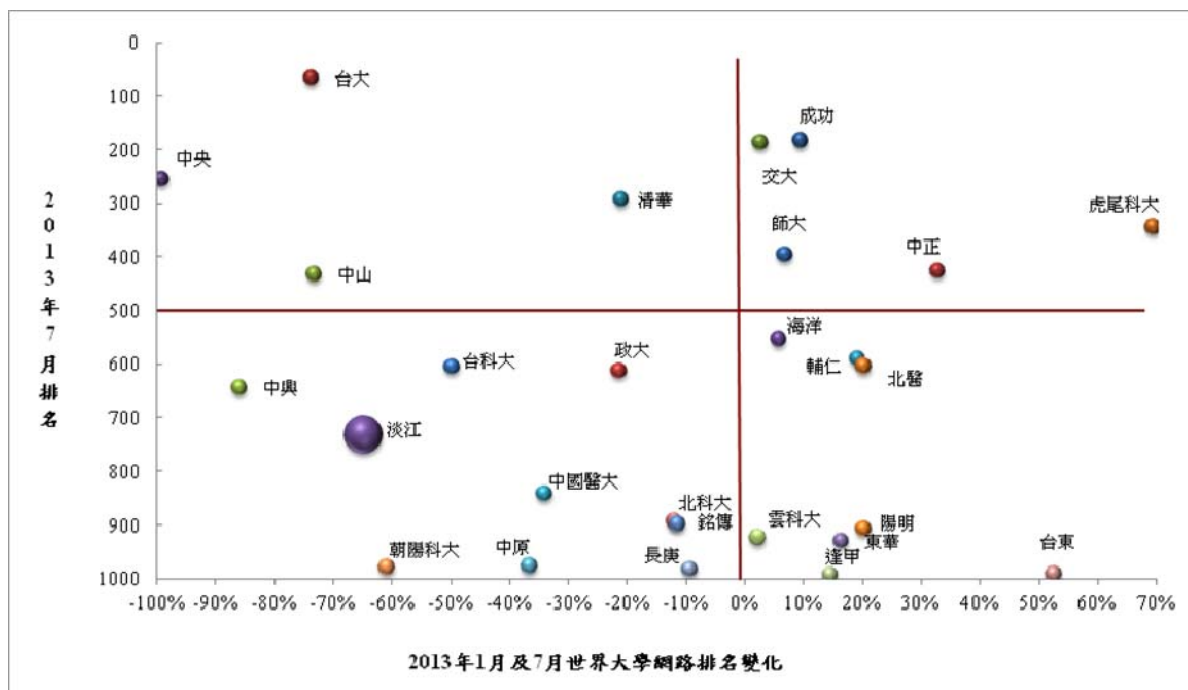


圖 4 全球前 1,000 名之國內大學近兩次網路排名分析圖

註：X 軸表示兩次指標進退步的比率、Y 軸表示在 2013 年 7 月版之全球排名表現，另為凸顯本校位置特放大代表本校之圓圈。

進一步將排名前 1,000 名之國內大學表現以每百名進行分類，並整理 27 所大學之排名分布情形如表 7。可以發現此次國內僅 1 所大學進入全球前 100 名，而國內進入全球前 500 名的大學共計有 9 所，較 1 月版減少 1 所。

表 7 世界大學網路排名前 1,000 名之國內大學排名級距及進榜校數

排名級距 (名)	國內大學進榜校數	備註
0-100	1	
101-200	2	
201-300	2	
301-400	2	
401-500	2	
501-600	4	
601-700	2	
701-800	1	淡江大學第 733 名

排名級距(名)	國內大學進榜校數	備註
801-900	4	
901-1000	7	
合計	27	

(二)他校排名各分項指標表現

比較 2013 年 7 月版全球排名 1,000 名以之國內 27 所學校各分項指標表現情形，發現國內排名第 1 名的國立台灣大學在四項指標的表現中以 Presence、Impact、Excellence 三項指標為國內最佳；但 Openness 指標則以國立雲林科技大學為國內最佳，詳表 8 所示。

表 8 國內大學在 2013 年 7 月版世界大學網路排名各分項指標表現（全球排名 1,000 名內）

國內排名	亞洲排名	全球排名	學校	P	I	O	E
1	1	66	國立台灣大學	2	85	30	103
2	12	183	國立成功大學	132	241	125	204
3	16	187	國立交通大學	75	178	355	301
4	18	255	國立中央大學	80	214	398	435
5	27	293	國立清華大學	1,279	381	184	315
6	29	345	國立虎尾科技大學	1,322	95	807	1,293
7	46	397	國立台灣師範大學	167	253	173	925
8	62	427	國立中正大學	794	308	713	799
9	67	433	國立中山大學	83	565	396	510
10	72	554	國立台灣海洋大學	718	531	673	858
11	85	590	輔仁大學	1,391	456	602	1,129
12	97	604	台北醫學大學	189	732	342	815
13	103	605	國立台灣科技大學	1,189	844	1,017	585
14	109	613	國立政治大學	1,189	446	201	1,317
15	113	645	國立中興大學	236	1,154	317	491
16	118	733	淡江大學	27	984	41	985
17	130	842	中國醫藥大學	419	1,622	461	563
18	135	894	銘傳大學	459	520	364	2,231
19	142	899	國立台北科技大學	529	1,509	242	839
20	144	908	國立陽明大學	482	1,942	591	517

國內排名	亞洲排名	全球排名	學校	P	I	O	E
21	156	924	國立雲林科技大學	242	1,483	16	1,036
22	158	931	國立東華大學	825	1,306	575	1,032
23	178	977	中原大學	1,056	1,595	1,078	844
24	182	980	朝陽科技大學	361	1,357	49	1,268
25	183	983	長庚大學	2,165	2,140	1,223	452
26	197	992	國立台東大學	753	571	1,001	2,344
27	205	994	逢甲大學	544	1,697	629	839

註：分項指標表現為國內最佳者以紅色標示。

## 五、本校 Impact 指標表現分析

鑑於 Impact 指標仍採用兩項反向連結查詢工具網站—Majestic SEO 及 ahrefs 蒐集數據，此次承續 2012 年 7 月及 2013 年 1 月版，持續透過 Majestic SEO 此世界知名的反向連結查詢工具網站，以瞭解本校相關的熱門連結資訊。

### (一)查詢方式

以申請的帳號密碼登入後，在查詢介面輸入本校網域名稱「tku.edu.tw」，可獲得「新索引 (Fresh Index)」與「歷史索引 (Historic Index)」的資料，當中又分別列出 Backlinks 及 Anchor Text 指標等數據，如圖 5 所示。

本校網域名稱  
tku.edu.tw

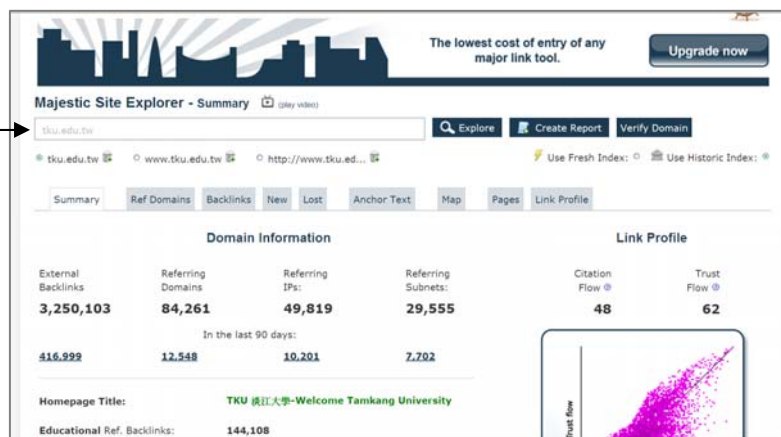


圖 5 Majestic SEO 搜尋搜尋本校網域範例

### (二)歷史索引 (Historic Index) 數據分析

為瞭解排名查詢時本校的對外連結概況，茲以歷史索引為依據，查詢過去一年的資料概況，由圖 6 可發現本校 2012 年 8 月至 2013 年 7 月的反向連結數表現，以 2013 年 3 月數據最高，而以 2013 年 1 月最低。



圖 6 歷史索引 (Historic Index) 本校數據分析結果

在熱門的「反向連結 (Backlinks)」網頁方面，由圖 7 可發現本校最熱門的網頁資訊，第 1 至 5 名仍與上次相同皆為本校提供自由軟體下載的校級檔案伺服器，以 Linux 相關軟體為主；在「Anchor Text(錨點文字)」查詢方面，則以「Tamkang University」最多。

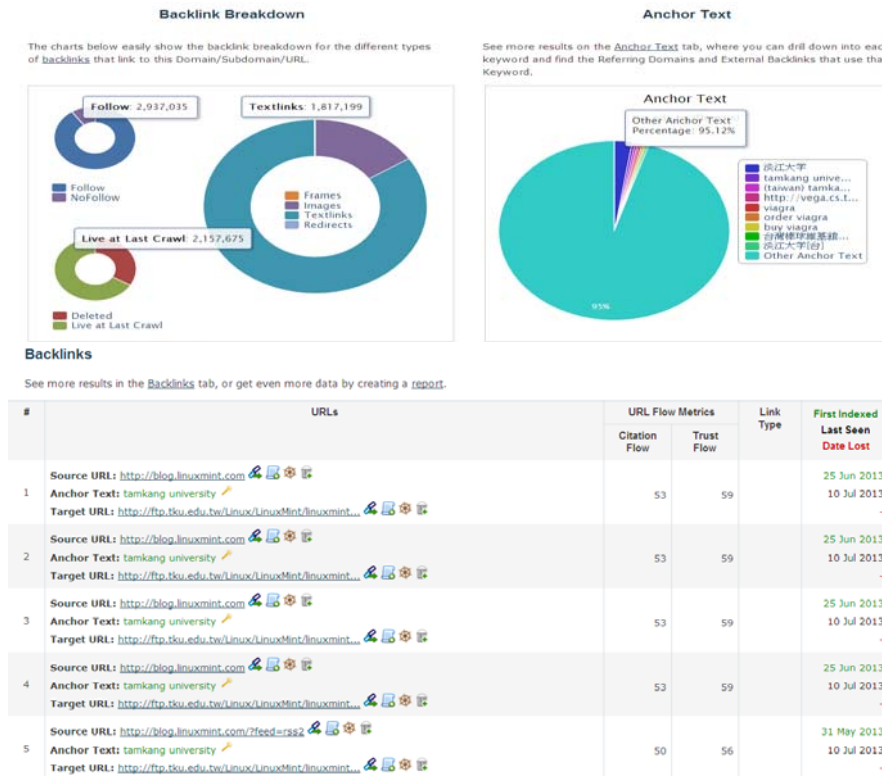


圖 7 歷史索引 (Historic Index) 本校數據分析結果—反向連結

在本校網域內的熱門網頁(Pages)方面，由圖 8 可發現，在 External Backlinks 及 Referring Domains 二個指標方面，與 2013 年 1 月版相同，皆以淡江大學首頁最熱門；第 2 名及第 3 名則分別為物理學系與電機工程學系的系網頁（皆由本校委託銳綸公司製作），第 4 名網頁為學生過去建置的問卷（現已移除），第 5 名為臺灣棒球維基館。

Pages						
See more stats for tku.edu.tw on the <a href="#">Pages</a> tab, or get even more data from our <a href="#">Reports</a> .						
#	Page	External Backlinks	Referring Domains	Flow Metrics		Date
				Citation Flow	Trust Flow	
1	Title: TKU 淡江大學 - Welcome Tamkang University URL: <a href="http://www.tku.edu.tw">http://www.tku.edu.tw</a>	99,709	14,711	48	62	10 Jul 2013
2	Title: <a href="http://www.phys.tku.edu.tw">http://www.phys.tku.edu.tw</a> URL: <a href="http://www.phys.tku.edu.tw">http://www.phys.tku.edu.tw</a>	2,997	1,652	29	33	10 Jul 2013
3	Title: <a href="http://www.ee.tku.edu.tw/~rexchen/cdict/cdict.html">http://www.ee.tku.edu.tw/~rexchen/cdict/cdict.html</a> URL: <a href="http://www.ee.tku.edu.tw/~rexchen/cdict/cdict.html">http://www.ee.tku.edu.tw/~rexchen/cdict/cdict.html</a>	30,980	1,443	35	25	9 Jul 2013
4	Title: <a href="http://vega.cs.tku.edu.tw/~u7197120/RPG_Test.htm">http://vega.cs.tku.edu.tw/~u7197120/RPG_Test.htm</a> URL: <a href="http://vega.cs.tku.edu.tw/~u7197120/RPG_Test.htm">http://vega.cs.tku.edu.tw/~u7197120/RPG_Test.htm</a>	9,023	1,376	27	7	2 Jul 2013
5	Title: <a href="http://twbsball.dfs.tku.edu.tw">http://twbsball.dfs.tku.edu.tw</a> URL: <a href="http://twbsball.dfs.tku.edu.tw">http://twbsball.dfs.tku.edu.tw</a>	5,083	1,028	30	17	4 Jul 2013

Report created on 19 Aug 2013 using data from the Historical Index built on 11 Aug 2013 MAJESTIC SEO

圖 8 歷史索引 (Historic Index) 本校數據分析結果—熱門網頁