



淡江大學 2014 年 1 月版
世界大學網路排名表現之分析報告

品質保證稽核處
2014 年 3 月

頁次

一、前言	1
二、研究方法概述	1
三、本校排名表現之比較	2
四、他校排名表現之比較	5
五、本校 Impact 指標表現分析	12

淡江大學 2014 年 1 月版世界大學網路排名表現之分析報告

一、前言

2014 年 1 月版之世界大學網路排名 (Webometrics Rankings of World Universities) 已於 2 月上旬公布，本校最新全球排名第 513 名、亞洲地區排名第 82 名、國內大學排名第 10 名，國內私校排名第 1 名。

此次評比指標比重延續 2013 年 1 月公布的版本，四項指標中以 Impact 指標占 50%，其餘三項指標各占約 16.67%。目前納入此排名的學校數超過 22,000 所，為國際排名系統中納入學校數最多者。

本校 2014 年 1 月版評比之各分項指標表現方面，在 Presence、Impact、Openness、Excellence 的排名，分別為第 94 名、第 1,194 名、第 34 名、第 993 名，詳表 1 所示。

表 1 本校 2014 年 1 月版世界大學網路排名表現

淡江大學	全球排名	亞洲排名	國內排名	國內私校排名	分項指標全球排名			
					P (16.67%)	I (50%)	O (16.67%)	E (16.67%)
	513	82	10	1	94	1,194	34	993

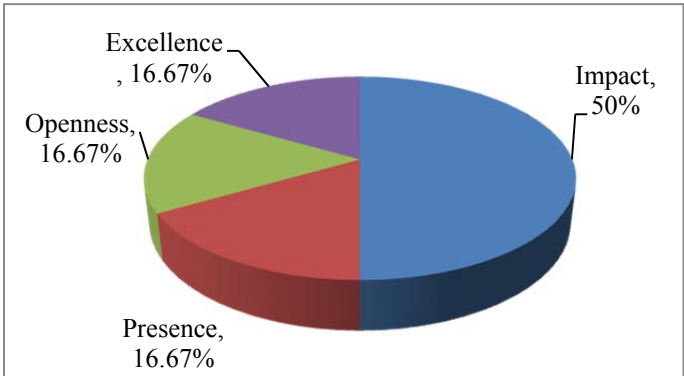
二、研究方法概述

(一) 指標名稱及比重

此次版本指標比重方面延續 2013 年 1 月公布的版本，將 Impact 指標定位為學校網站的「能見度 (Visibility)」，而 Presence、Openness、Excellence 三項指標定位為學校網站的「活動力 (Activity)」，各指標比重詳表 2 所示。

表 2 世界大學網路排名指標名稱及比重 (2014 年 1 月版)

指標名稱		比重
Visibility (50%)	Impact	50%
	Presence	1/3 (16.67%)
Activity (50%)	Openness	1/3 (16.67%)
	Excellence	1/3 (16.67%)



(二) 指標蒐集方式

此排名強調透過學校網站以促進國際大學間的學術知識交流，亦期望透過指標設計來反映產出品質及知識轉移的程度。本次分數計算仍採綜合指標（總排名）的計算方式，直接採用各分項指標的標準化數值（normalized values）來進行加權計分。各指標蒐集方式為：

1. Presence 指標：利用全球最大的商業搜尋引擎 Google，計算每個大學網域內包含靜態及動態的網頁數量。
2. Impact 指標：透過兩項世界知名的反向連結查詢工具 Majestic SEO 及 ahrefs，蒐集來自全球數百萬具公信力的網路編輯訊息，採取類似「虛擬公投（virtual referendum）」方式，蒐集來自第三方有關學校網域的對外被連結數。本次排名提到過去納入所有連結數的作法可能會造成評比結果失真，因此這次排名將不採計對學校網域連結次數最多的前 10 名連結來源（citing domains），因為對學校網域連結次數最多的 10 個連結來源，通常是因其他事務，而非與學術研究相關。
3. Openness 指標：根據 Google Scholar 資料庫搜尋 2008 至 2012 年間所發表的學術研究文件，檔案格式包含 pdf、doc、docx、ppt 及 pptx，此次不納入 ps、eps 等格式。
4. Excellence 指標：以西班牙期刊資訊分析平臺（SCImago）所提供的學者文章數量與被引用數為主，並限定 2003 至 2010 年間出版，目前 SCImago 提供超過 5,200 所大學非零數值（non-zero values）資料數據。延續 2013 年 7 月版本，為檢核各研究機構是否有高品質的產出，採計個別學術領域中前 10% 最常被引用的文章數，而非納入所有文章被引用數。

三、本校排名表現之比較

(一) 本校 2014 年 1 月排名表現

相較於 2013 年 7 月版本，本次全球排名由 733 名進步至第 513 名，亞洲排名則從第 165 名進步至第 82 名，國內排名則由第 16 名進步至第 10 名，國內私校排名亦由第 3 名進步至第 1 名。

由圖 1 可知在四個分項指標排名表現，本校有 1 項指標呈現進步、3 項指標呈現退步，進步的指標為「Openness」指標，自第 41 名進步至第 34 名（進

步 7 名，為歷年最佳名次)；在退步的指標方面，「Presence」指標，由第 27 名退步至第 94 名 (退步 67 名)；「Impact」指標自第 984 名退步至第 1,194 名 (退步 210 名)，而「Excellence」指標則自第 985 名退步至第 993 名 (退步 8 名)。

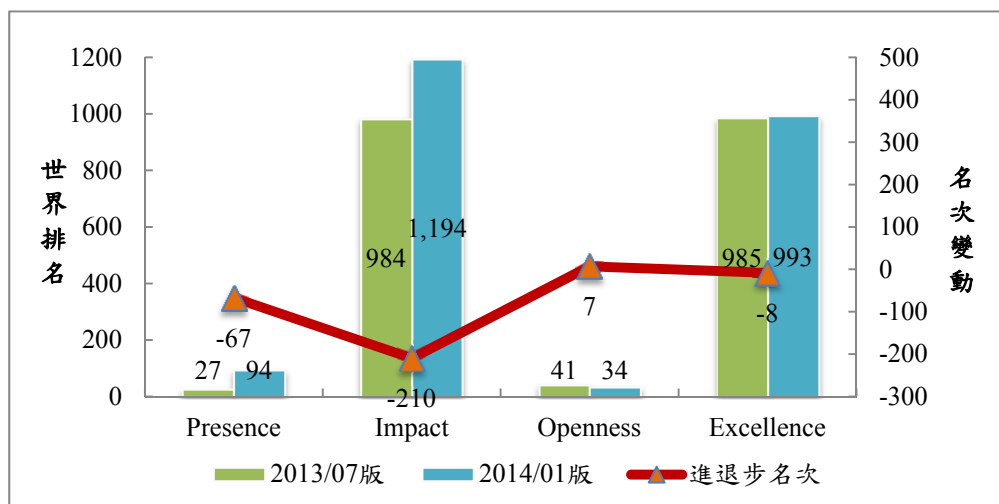
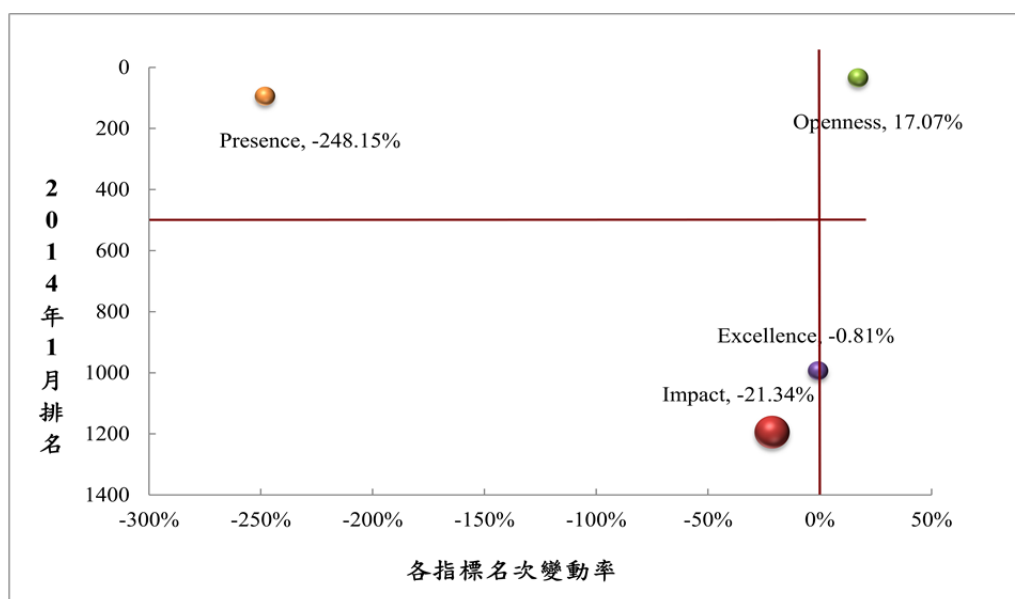


圖 1 本校近兩次世界大學網路排名各分項指標名次變動情形

比較本校近兩次排名之四項指標的表現，由圖 2 可發現本次 Openness 指標 (進步 17.07%) 排名於全球前 50 名之內，一舉創下過去分項指標排名的最佳紀錄，Presence 指標雖仍排在百名之內，但較前次排名退步 (退步 248.15%)；其他兩項指標 Impact 與 Excellence 指標呈現退步，分別退步 21.34%、0.81%，為本校表現較弱的指標。



註：X 軸表示兩次指標進退步的比率、Y 軸表示該指標在 2014 年 1 月版之表現、圓點大小表示該指標所占排名計分之權重比例。

圖 2 本校近兩次世界大學網路排名各分項指標名次變數率分析圖

(二)本校歷年世界大學網路排名表現

本校自 2007 年 7 月開始追蹤此排名系統，迄今共公布 14 次排名結果，近七年總排名及各分項指標表現，整理如表 3 所示。經比較發現，本校全球排名方面，以 2011 年 7 月表現最佳；分項指標方面，本次在 Presence 指標及 Openness 指標皆在全球前 100 名，但 Impact 指標及 Excellence 指標則退出前 900 名。

表 3 本校歷年來世界大學網路排名表現一覽表

年份	世界排名	亞洲排名	台灣排名	私校排名	分項指標世界排名			
					P (16.7%)	I (50%)	O (16.7%)	E (16.7%)
2014/01	513	82	10	1	94	1,194	34	993
2013/07	733	165	16	3	27	984	41	985
2013/01	445	72	10	1	40	777	254	946
2012/07	406	54	7	1	48	617	676	942
2012/01	309	43	10	1	136	697	136	269
2011/07	272	33	9	1	86	420	300	275
2011/01	285	32	10	1	177	426	395	112
2010/07	567	55	10	2	431	737	789	377
2010/01	483	50	11	1	291	849	407	375
2009/07	351	38	10	1	184	363	706	423
2009/01	491	50	10	1	461	563	806	550
2008/07	509	38	9	1	390	607	907	512
2008/01	566	40	9	1	436	667	863	765
2007/07	463	31	7	1	322	590	550	737

註：紅色標示為歷年各指標表現最佳之名次

四、他校排名表現之比較

(一)他校總排名表現

此次排名國內共有 32 所大學進入全球前 1,000 名，依學校類型區分，國立大學計有 14 所（占 44%）、私立大學計有 11 所（占 34%）、國立科技大學計有 5 所（占 16%），以及私立科技大學計有 2 所（占 6%），比例分布詳圖 3 所示。

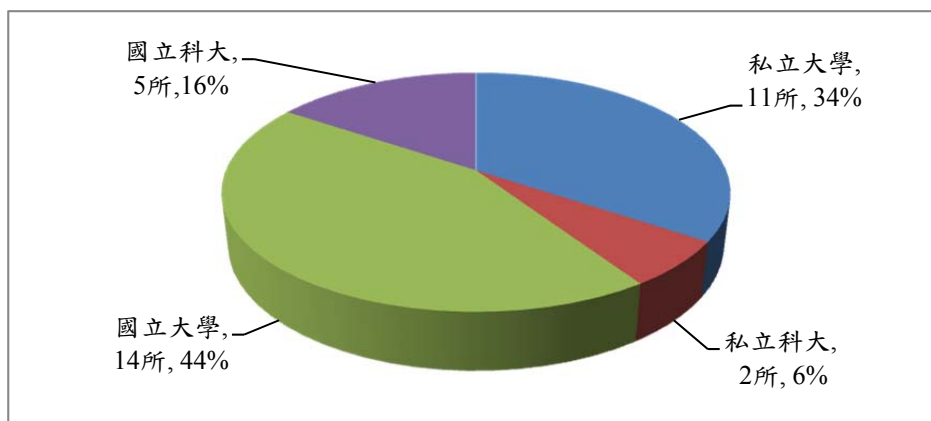


圖 3 世界大學網路排名全球前 1,000 名之國內大學公私校比例

由表 4 可知近兩次國內公私立大學進入全球排名前 1,000 名學校校數變化情形，國立大學持平，國立科大、私立大學及私立科大皆增加。

表 4 近兩次世界大學網路排名全球前 1,000 名學校校數比較

學校	校數	版本	2014 年 1 月	2013 年 7 月	增減情形
國立大學			14	14	持平
私立大學			11	8	▲3
國立科大			5	4	▲1
私立科大			2	1	▲1

分析近兩次進入全球排名前 1,000 名的國內大學表現，從表 5 可發現有 19 所學校呈現進步、6 所學校呈現退步，其中 7 所學校為新進到全球排名 1,000 名之內、另有 2 所學校退至全球排名 1,000 名之外。

本次新增 7 所學校進入榜內，依排名順序分別為：東海大學（第 715 名）、國立高雄應用科技大學（第 874 名）、義守大學（第 899 名）、台南大學（第 939 名）、元智大學（第 954 名）、高雄醫學大學（第 982 名），以及南台科技大學（第

999名)。本次2所學校退出1,000名之外，依前次排名順序分別為：東華大學（第931名）、長庚大學（第983名）。

進步情形方面，以國立台東大學進步289名最多，其次為本校進步220名。在退步情形方面，以國立虎尾科技大學退步218名為最，其次為國立台灣科技大學退步215名。

表5 近兩次世界大學網路排名全球前1,000名之國內大學表現比較

學校	國內排名			全球排名		
	2014/01	2013/07	名次進退	2014/01	2013/07	名次進退
國立台灣大學	1	1	持平	40	66	▲26
國立交通大學	2	3	▲1	175	187	▲12
國立清華大學	3	5	▲2	236	293	▲57
國立中央大學	4	4	持平	252	255	▲3
國立台灣師範大學	5	7	▲2	347	397	▲50
國立成功大學	6	2	▼4	374	183	▼191
國立政治大學	7	14	▲7	411	613	▲202
國立中山大學	8	9	▲1	422	433	▲11
國立中正大學	9	8	▼1	502	427	▼75
淡江大學	10	16	▲6	513	733	▲220
國立台灣海洋大學	11	10	▼1	524	554	▲30
國立中興大學	12	15	▲3	557	645	▲88
國立虎尾科技大學	13	6	▼7	563	345	▼218
輔仁大學	14	11	▼3	665	590	▼75
中國醫藥大學	15	17	▲2	689	842	▲153
國立台東大學	16	26	▲10	703	992	▲289
東海大學	17	-	-	715	-	-
銘傳大學	18	18	持平	724	894	▲170
國立陽明大學	19	20	▲1	726	908	▲182
台北醫學大學	20	12	▼8	737	604	▼133
國立台灣科技大學	21	13	▼8	820	605	▼215
國立台北科技大學	22	19	▼3	824	899	▲75

學校	國內排名			全球排名		
	2014/01	2013/07	名次進退	2014/01	2013/07	名次進退
朝陽科技大學	23	24	▲1	824	980	▲156
國立雲林科技大學	24	21	▼3	830	924	▲94
國立高雄應用科技大學	25	-	-	874	-	-
義守大學	26	-	-	899	-	-
逢甲大學	27	27	持平	912	994	▲82
國立台南大學	28	-	-	939	-	-
元智大學	29	-	-	954	-	-
中原大學	30	23	▼7	956	977	▲21
高雄醫學大學	31	-	-	982	-	-
南台科技大學	32	-	-	999	-	-

註：黑色代表國立大學、藍色代表私立大學、橘色代表國立科技大學、紫色代表私立科技大學。

整體而言，國內前 10 名的學校除了本校，其他 9 名皆為國立學校，第 11 至 20 名方面，國立及私立學校各占 5 名，而在本校之後的私校為輔仁大學、中國醫藥大學、東海大學、銘傳大學及台北醫學大學，分別為國內第 14 名、15 名、17 名、18 名及 20 名。

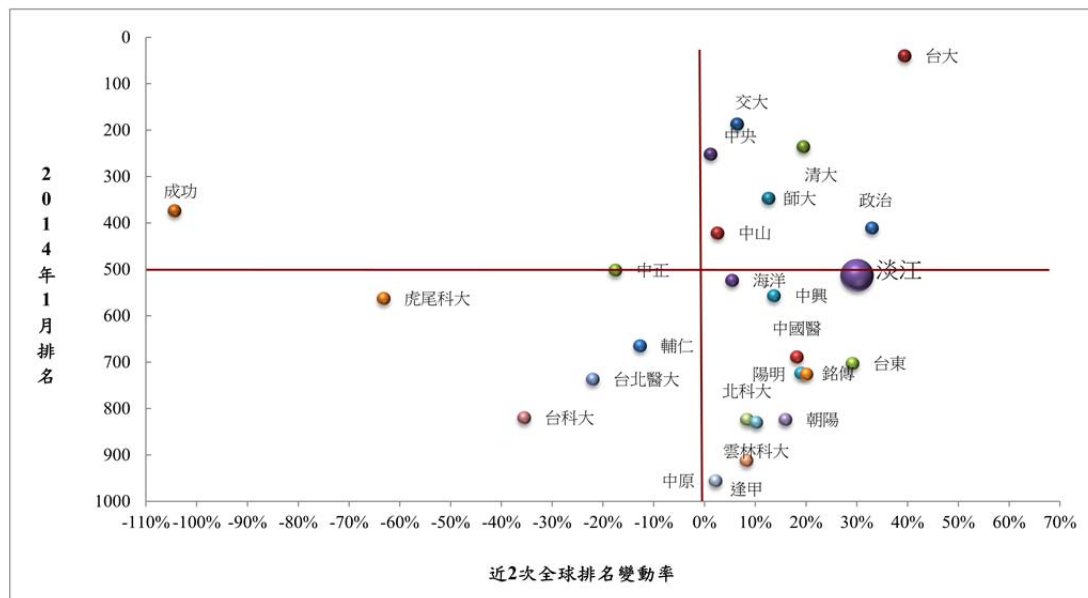
表 6 進一步整理國內前 10 名大學自 2007 年 7 月起的歷年全球排名表現，可發現前 10 名學校大致已固定，包含台大、交通、清華、中央、師大、成功、中山、中正等 8 所國立大學，本次由政治大學及本校取代原入榜之虎尾科大及海洋大學。

表 6 國內前 10 名大學之歷年全球排名表現 (自 2007 年 7 月起)

版本/國內排名	第 1 名	第 2 名	第 3 名	第 4 名	第 5 名	第 6 名	第 7 名	第 8 名	第 9 名	第 10 名	
2007 年 7 月	台大 96	交通 208	成功 314	中山 352	台師大 375	清華 444	淡江 463	中央 507	政大 537	中正 607	
2008 年 1 月	台大 73	交通 237	中山 263	成功 329	台師大 388	清華 406	中央 448	政大 552	淡江 566	中正 607	
2008 年 7 月	台大 70	交通 239	中山 242	台師大 307	成功 310	清華 338	中央 373	政大 486	淡江 509	中正 519	
2009 年 1 月	台大 55	交通 179	台師大 273	成功 274	中山 282	清華 308	中央 370	中正 384	政大 391	淡江 491	
2009 年 7 月	台大 26	成功 101	中山 124	交通 146	台師大 173	中央 207	清華 209	政大 288	中正 294	淡江 351	
2010 年 1 月	台大 63	交通 153	成功 184	清華 250	中山 268	中興 313	台師大 314	中央 321	政大 327	中正 462	淡江 483
2010 年 7 月	台大 139	交通 309	台師大 354	清華 361	成功 413	政大 430	中山 437	中央 523	義守 555	淡江 567	
2011 年 1 月	台大 12	成功 80	交通 81	中央 95	清華 136	中山 148	台師大 218	中正 243	中興 252	淡江 285	
2011 年 7 月	台大 24	成功 67	交通 89	清華 108	中央 119	台師大 176	中山 212	中興 268	淡江 272	政大 295	
2012 年 1 月	台大 42	成功 63	交通 72	清華 113	中央 125	中興 182	中山 190	政大 280	師大 295	淡江 309	
2012 年 7 月	台大 58	交通 185	成功 189	清華 282	中山 340	中央 351	淡江 408	師大 432	中興 441	政大 456	
2013 年 1 月	台大 38	中央 128	交通 192	成功 202	清華 242	中山 250	中興 347	台科大 404	師大 426	淡江 445	
2013 年 7 月	台大 66	成功 183	交通 187	中央 255	清華 293	虎尾科大 345	師大 397	中正 427	中山 433	海洋 554	
2014 年 1 月	台大 40	交通 175	清華 236	中央 252	師大 347	成功 374	政大 411	中山 422	中正 502	淡江 513	

註：黃色方塊代表本校的歷年表現，惟 2013 年 7 月本校未進入前 10 名。

再由圖 4 可發現國內進入全球前 1,000 名的 32 所學校當中，有 19 所大學在本次排名的變動率為正向增加，並以台灣大學進步比率最高 (39.39%)，而本校進步比率為 30.01%；另有 6 所大學呈現退步，並以成功大學退步比率最高 (-104.37%)；本次有 7 所大學新進至全球前 1,000 名，未列入排名變動率計算。



註：X 軸表示近 2 次全球排名變動率、Y 軸表示在 2014 年 1 月版之全球排名表現，另為凸顯本校位置特放大代表本校之圓圈。

圖 4 世界大學網路排名全球前 1,000 名之國內大學近兩次網路排名分析圖

進一步將排名前 1,000 名之國內大學表現以每百名進行分類，並整理 32 所大學之排名分布情形如表 7。可以發現此次國內僅 1 所大學進入全球前 100 名，國內進入全球前 500 名的大學共計有 8 所。

表 7 世界大學網路排名全球前 1,000 名之國內大學排名級距及學校校數

排名級距 (名)	國內大學校數	備註
0-100	1	
101-200	1	
201-300	2	
301-400	2	
401-500	2	
501-600	5	淡江大學第 513 名
601-700	2	
701-800	5	
801-900	6	
901-1000	6	
合計	32	

(二)他校排名各分項指標表現

比較 2014 年 1 月版全球排名 1,000 名以之國內 32 所學校各分項指標表現情形，發現國內排名第 1 名的國立台灣大學在 Presence、Impact、Excellence、Openness 四項指標的表現皆為國內最佳，詳表 8 所示。

表 8 世界大學網路排名全球前 1,000 名之國內大學各分項指標表現

國內排名	亞洲排名	全球排名	學校	P	I	O	E
1	1	40	國立台灣大學	2	114	22	104
2	19	175	國立交通大學	159	162	310	303
3	29	236	國立清華大學	84	440	155	316
4	34	252	國立中央大學	152	255	400	436
5	54	347	國立台灣師範大學	164	371	115	934
6	60	374	國立成功大學	5,596	356	78	208
7	67	411	國立政治大學	997	226	122	1,323
8	69	422	國立中山大學	112	803	357	515
9	88	502	國立中正大學	716	464	598	806
10	90	513	淡江大學	94	1,194	34	993
11	96	524	國立台灣海洋大學	601	502	597	869
12	103	557	國立中興大學	233	1,370	249	495
13	105	563	國立虎尾科技大學	1,031	270	798	1,299
14	142	665	輔仁大學	1,539	825	137	1,139
15	146	689	中國醫藥大學	402	1,723	351	568
16	151	703	國立台東大學	589	224	1,030	2,363
17	156	715	東海大學	533	1,149	92	1,492
18	158	724	銘傳大學	369	451	552	2,246
19	159	726	國立陽明大學	504	1,700	586	522
20	163	737	台北醫學大學	300	1,637	380	823
21	188	820	國立台灣科技大學	1,798	1,261	1,055	590

國內 排名	亞洲 排名	全球 排名	學校	P	I	O	E
22	189	824	國立台北科技大學	434	2,066	308	848
23	191	824	朝陽科技大學	449	2,089	53	1,275
24	193	830	國立雲林科技大學	303	1,931	329	1,046
25	206	874	國立高雄應用科技大學	696	1,471	542	1,208
26	212	899	義守大學	1,044	1,736	470	975
27	218	912	逢甲大學	705	2,031	607	848
28	228	939	國立台南大學	1,240	1,308	950	1,184
29	234	954	元智大學	975	1,882	931	840
30	235	956	中原大學	857	1,863	1,051	853
31	243	982	高雄醫學大學	664	2,338	763	764
32	249	999	南台科技大學	264	3,241	27	1,492

註：分項指標表現為國內最佳者以紅色標示。

五、本校 Impact 指標表現分析

鑑於 Impact 指標採用兩項反向連結查詢工具網站—Majestic SEO 及 ahrefs 蒐集數據，本次承續 2013 年 7 月版，持續透過 Majestic SEO 此世界知名的反向連結查詢工具網站，以瞭解本校相關的熱門連結資訊。

(一)查詢方式

進入 Majestic SEO 網站後，先向網站申請免費登入帳號及密碼，並取得網站認證後，始可瀏覽網站資料。

如圖 5 所示，以申請的帳號密碼登入後，在查詢介面輸入本校網域名稱「tku.edu.tw」，可選擇瀏覽「新索引(Fresh Index)」與「歷史索引(Historic Index)」的資料，新索引(Fresh Index)提供近 90 日的最新資料，歷史索引(Historic Index)則提供網站所有歷史資料。

本校網域名稱
tku.edu.tw

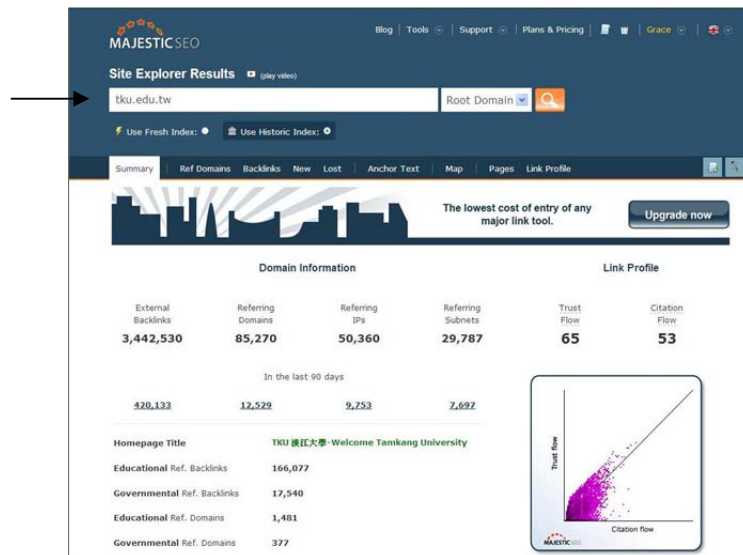


圖 5 Majestic SEO 搜尋本校網域範例

(二)歷史索引 (Historic Index) 數據分析

為瞭解排名查詢時本校的對外連結概況，茲以歷史索引為依據，查詢過去歷史資料概況。

由圖 6 可發現本校 2013 年 2 月至 2014 年 1 月的反向連結數 (Backlinks discovery) 表現，以 2013 年 3 月數據最高，而以 2013 年 10 月最低；連結源 (Referring domains discovery) 表現，以 2013 年 3 月數據最高，而以 2013 年 11 月最低。

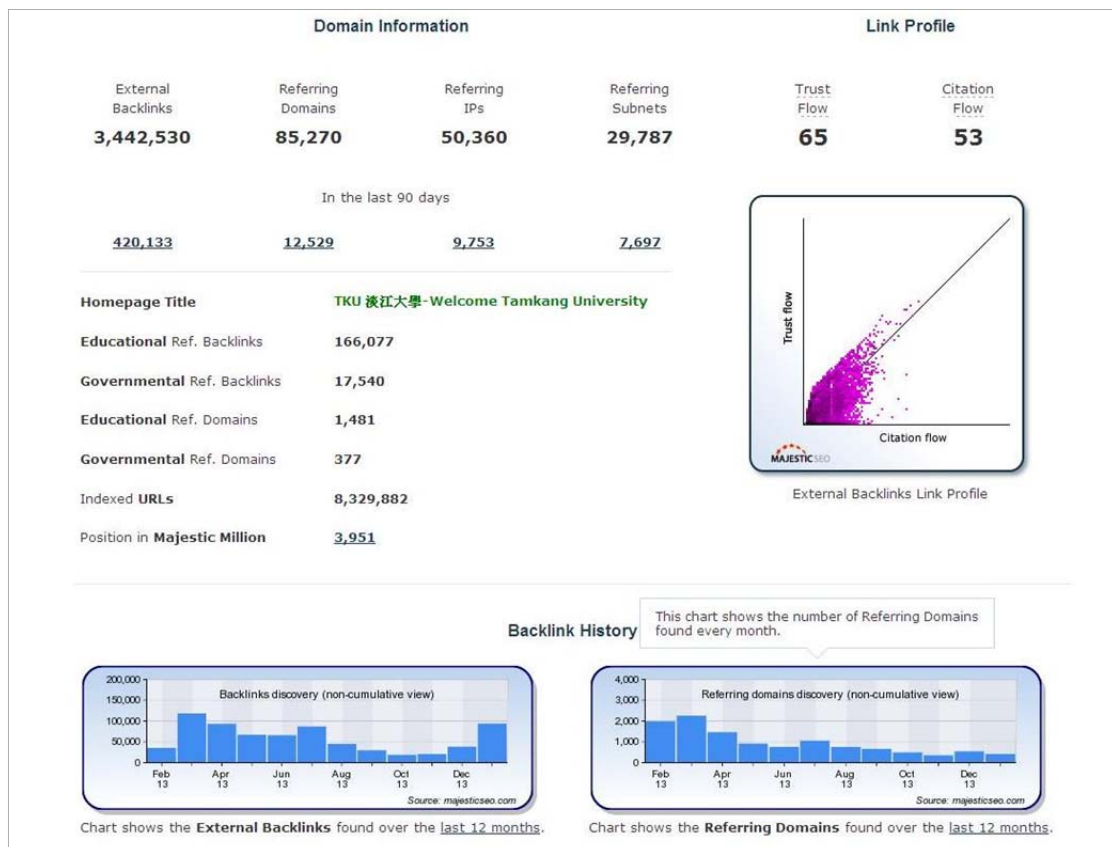
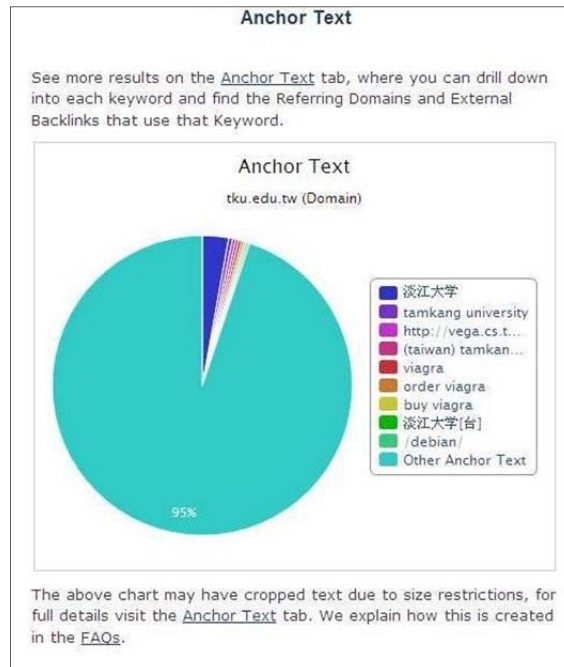


圖 6 歷史索引 (Historic Index) 本校數據分析結果—反向連結數

在熱門「反向連結 (Backlinks)」網頁方面，由圖 7 可發現「Anchor Text (錨點文字)」查詢方面，以「淡江大学」最多、「tamkang university」次之；本校熱門的反向連結網頁，第 1 至 5 名與 2013 年 7 月版本相同，為本校提供自由軟體下載的校級檔案伺服器，以 Linux 相關軟體為主。



Backlinks

See more results in the [Backlinks](#) tab, or get even more data by creating a [report](#).

#	URLs	URL Flow Metrics		Link Type	First Indexed Last Seen Date Lost
		Trust Flow	Citation Flow		
1	Source URL: https://www.archlinux.org/download/ Anchor Text: tku.edu.tw Target URL: http://ftp.tku.edu.tw/Linux/ArchLinux/iso/2014.01.05/	60	56		06 Jan 2014 25 Jan 2014 -
2	Source URL: http://blog.linuxmint.com/ Anchor Text: tamkang university Target URL: http://ftp.tku.edu.tw/Linux/LinuxMint/linuxmint-iso/stable/16/linuxmint-16-kde-dvd-32bit.iso	58	52		24 Dec 2013 26 Jan 2014 -
3	Source URL: http://blog.linuxmint.com/ Anchor Text: tamkang university Target URL: http://ftp.tku.edu.tw/Linux/LinuxMint/linuxmint-iso/stable/16/linuxmint-16-kde-dvd-64bit.iso	58	52		24 Dec 2013 26 Jan 2014 -
4	Source URL: http://blog.linuxmint.com/ Anchor Text: tamkang university Target URL: http://ftp.tku.edu.tw/Linux/LinuxMint/linuxmint-iso/stable/16/linuxmint-16-xfce-dvd-64bit.iso	58	52		24 Dec 2013 26 Jan 2014 -
5	Source URL: http://blog.linuxmint.com/ Anchor Text: tamkang university Target URL: http://ftp.tku.edu.tw/Linux/LinuxMint/linuxmint-iso/stable/16/linuxmint-16-xfce-dvd-32bit.iso	58	52		24 Dec 2013 26 Jan 2014 -

圖 7 歷史索引 (Historic Index) 本校數據分析結果—反向連結網頁

在本校網域內的熱門網頁(Pages)方面,由圖 8 可發現,在 External Backlinks 及 Referring Domains 二個指標方面,與 2013 年 7 月版相同,皆以淡江大學首頁最熱門;第 2 名及第 3 名分別為物理學系與電機工程學系的網頁(皆由本校委託銳綸公司製作),第 4 名及第 7 名為學生過去建置的問卷網頁(現已移除,因過去連結數量,因此仍留在熱門網頁排名),第 5 名為臺灣棒球維基館網頁、第 6 名為覺生紀念圖書館網頁、第 8 名為未來學研究所網頁、第 9 名為 FTP 下載網頁、第 10 名為中國文學學系網頁。

#	Page	External backlinks	Referring domains	Flow Metrics		Last Seen
				Trust Flow	Citation Flow	
1	Title: TKU 淡江大學-Welcome Tamkang University URL: http://www.tku.edu.tw/ Crawl Result: Downloaded Successfully	115,843	15,515	62	48	26 Jan 2014
2	Title: http://www.phys.tku.edu.tw/ URL: http://www.phys.tku.edu.tw/ URL Redirects To: http://www.phys.tku.edu.tw/main.php Crawl Result: Downloaded Successfully	2,740	1,419	31	29	26 Jan 2014
3	Title: http://www.ee.tku.edu.tw/~rexchen/cdict/cd... URL: http://www.ee.tku.edu.tw/~rexchen/cdict/cdict.html Crawl Result: HTTP 404 Not Found	29,584	1,386	24	34	17 Jan 2014
4	Title: http://vega.cs.tku.edu.tw/~u7197120/RPG_Te... URL: http://vega.cs.tku.edu.tw/~u7197120/RPG_Test.htm Crawl Result: Blocked By Robots.txt	8,756	1,347	3	6	02 Jul 2013
5	Title: http://twbsball.dils.tku.edu.tw/ URL: http://twbsball.dils.tku.edu.tw/ URL Redirects To: http://twbsball.dils.tku.edu.tw/wiki/index.php?title=%25E9%25A6%2596%25E9%25A0%2581 Crawl Result: Downloaded Successfully	15,150	768	17	27	26 Jan 2014
6	Title: 淡江大學覺生紀念圖書館 URL: http://www.lib.tku.edu.tw/ Crawl Result: Downloaded Successfully	4,438	738	36	32	26 Jan 2014
7	Title: http://vega.cs.tku.edu.tw/~u90190203/membe... URL: http://vega.cs.tku.edu.tw/~u90190203/member.php?u=364 Crawl Result: Blocked By Robots.txt	8,027	721	4	6	02 Jul 2013
8	Title: Journal of Futures Studies URL: http://www.ifs.tku.edu.tw/ Crawl Result: Downloaded Successfully	2,675	681	33	27	26 Jan 2014
9	Title: Index of /debian URL: http://ftp.tku.edu.tw/debian Crawl Result: Downloaded Successfully	1,629	668	18	17	02 Jul 2013
10	Title: Just Use it! : 淡江大學中國文學學系 URL: http://www2.tku.edu.tw/~tacc/html/userinfo.php?uid=1460 Crawl Result: Downloaded Successfully	3,290	647	0	1	12 Apr 2013

圖 8 歷史索引 (Historic Index) 本校數據分析結果—熱門網頁