



淡江大學 2019 年 1 月版
世界大學網路排名表現之分析報告

品質保證稽核處

2019 年 3 月

目錄

摘要	1
一、前言	2
二、研究方法概述	2
三、本校排名表現之比較	4
四、他校排名表現之比較	5
五、本校 Impact 指標表現分析	14
六、優久聯盟大學排名情形	20

圖目錄

圖 1	排名全球前 1,000 名之國內大學公私校比率	9
圖 2	排名全球前 1,000 名之國內大學各分項指標表現趨勢圖	13
圖 3	Majestic SEO 搜尋本校網域範例 (查詢日期: 2019.3.12)	14
圖 4	新索引 (Fresh Index) 本校數據分析結果—反向連結數 (近 3 個月) ...	15
圖 5	歷史索引 (Historic Index) 本校數據分析結果—反向連結數 (近 1 年)	16
圖 6	新索引 (Fresh Index) 本校數據分析結果—Anchor Text 網頁與文字雲 (查詢日期 2019.3.12)	16
圖 7	新索引 (Fresh Index) 本校數據分析結果—反向連結網頁 (查詢日期 2019.3.12)	18
圖 8	新索引 (Fresh Index) 本校數據分析結果—熱門網頁 (查詢日期: 2019.3.12)	19

表目錄

表 1 本校世界大學網路排名結果 (2019 年 1 月版本)	2
表 2 排名指標名稱及比重	3
表 3 本校 2007-2019 年排名表現一覽表	4
表 4 本校近兩次排名各分項指標名次表現	5
表 5 臺灣進入全球前 1,000 學校之 Presence 指標排名情形	6
表 6 臺灣進入全球前 1,000 學校之 Impact 指標排名情形	6
表 7 臺灣進入全球前 1,000 學校之 Openness 指標排名情形	7
表 8 臺灣進入全球前 1,000 學校之 Excellence 指標排名情形	8
表 9 近兩次排名全球前 1,000 名之國內大學校數比較	9
表 10 近兩次排名全球前 1,000 名之國內大學表現比較	10
表 11 國內前 10 名大學之歷年全球排名表現 (自 2007 年 7 月起)	10
表 12 排名全球前 1,000 名之國內大學排名級距及校數	12
表 13 排名全球前 1,000 名之國內大學各分項指標表現	12
表 14 2019 年 1 月及 2018 年 7 月之本校網域內的熱門網頁 (Pages) 前 10 名 比較表	20

淡江大學 2019 年 1 月版世界大學網路排名表現之分析報告

摘要

本校自 2007 年 7 月開始追蹤西班牙「世界大學網路排名」(Webometrics Rankings of World Universities, WRWU)，2019 年 1 月版之排名於 1 月中旬公布，本校最新全球排名第 700 名 (前期 633 名)，退步 67 名，亞洲地區排名第 139 名 (前期第 124 名，退步 15 名)，國內排名第 10 名 (與前期相同)，國內私校排名維持第 1 名。

本次排名評比指標延續 2018 年 7 月公布的版本，以 Presence (5%)、Impact /Visibility (50%)、Openness/Transparency (10%)、Excellence/Scholar (35%) 等 4 項指標進行評比。本校 2019 年 1 月版評比之各分項指標表現方面，Presence 第 420 名 (前期第 233 名，退步 187 名)、Impact 第 340 名 (前期第 242 名，退步 98 名)、Openness 第 1,005 名 (前期第 977 名，退步 28 名)、Excellence 的排名第 1,340 名 (前期第 1,333 名，退步 7 名)。

本校各項指標在國內進入全球前 1,000 大排名的 18 所學校中，以 Impact 指標排名第 4 名的表現最佳，其次為 Presence 指標第 9 名、Openness 指標第 10 名、Excellence 指標第 17 名。本校是優久聯盟 12 所大學中全球和臺灣名次最好的學校，在 Impact 及 Openness 兩項指標的排名結果也最好。Presence 指標則是銘傳大學的表現最好，本校排第 2 名。Excellence 指標是臺北醫學大學的表現最好，另外輔仁大學、逢甲大學和中原大學的 Excellence 指標的名次優於本校，本校排第 5 名，係本校最需要改善的指標。

一、前言

西班牙國家研究委員會（the Spanish National Research Council）網路計量研究中心（Centre for Scientific Information and Documentation, CINDOC-CSIC）的網路實驗室（Cybermetrics Lab）自 2004 年起，針對全球高等教育機構網頁進行評比，每半年分別於 1 月及 7 月發表「世界大學網路排名」（Webometrics Rankings of World Universities, WRWU）。此項排名的目的在提升各大學的學術知識與資料於網路上公開出版（Web publication）的程度，以經濟、快速的知識擴散方式，提升其影響力。

本校自 2007 年 7 月開始追蹤此排名系統，2019 年 1 月版之排名於 1 月中旬公布，本校全球排名第 700 名（前期 633 名），退步 67 名，亞洲地區排名第 139 名（前期第 124 名，退步 15 名），國內排名第 10 名（與前期相同），國內私校排名維持第 1 名。

本次排名評比指標延續 2018 年 7 月公布的版本，以 Presence（比重 5%）、Impact/Visibility（比重 50%）、Openness/Transparency（比重 10%）、Excellence/Scholar（比重 35%）等 4 項指標進行評比。本校 2019 年 1 月版評比之各分項指標表現方面，在 Presence、Impact、Openness、Excellence 的排名，分別為第 420 名、第 340 名、第 1,005 名、第 1,340 名（如表 1）。

表 1 本校世界大學網路排名結果（2019 年 1 月版本）

全球排名	亞洲排名	國內排名	國內私校排名	分項指標全球排名			
				Presence	Impact	Openness	Excellence
700	139	10	1	420	340	1005	1340

二、研究方法概述

（一）指標名稱及比重

此排名共採計 4 項評比指標，分別是 Presence、Impact、Openness、Excellence。Impact 指標為從外部網站連結到學校的數量，而 Presence、Openness、Excellence 等 3 項綜合指標定位為學校網站的「活動力（Activity）」，本次指標權重與前期相同（詳表 2）。

表 2 排名指標名稱及比重

指標名稱		比重
Visibility (50%)	Impact/Visibility	50%
Activity (50%)	Presence	5%
	Openness/ Transparency	10%
	Excellence/ Scholar	35%

(二) 指標蒐集方式

此排名強調透過學校網站以促進國際大學間的學術知識交流，亦期望透過指標設計來反映產出品質及知識轉移的程度。分數計算仍採綜合指標（即總排名）的計算方式，直接採用各分項指標的標準化數值（normalized values）來進行加權計分。各指標蒐集方式為：

1. Presence 指標：利用全球最大的商業搜尋引擎 **Google**，計算每個大學網域內（包括子網域）的網頁數量及所有文件檔案，例如 pdf 檔。
2. Impact 指標：亦稱 Visibility 指標，透過兩項世界知名的反向連結查詢工具 **Majestic** 及 **Ahrefs**，蒐集來自全球數百萬具公信力的網路編輯訊息，採取類似「虛擬公投（virtual referendum）」方式，蒐集來自第三方有關學校網域的對外被連結數；排名採用 Majestic 及 Ahrefs 兩者所提供反向連結數量標準化後較高者，而非平均值。
3. Openness 指標：亦稱 Transparency，透過 **Google Scholar Citations** 統計大學前 10 位著作最常被引用的作者之被引用次數，為強化數據可信度，不計入被引用次數最高者，僅計算其餘 9 位作者之被引用次數總和。
4. Excellence 指標：亦稱為 Scholar，以西班牙期刊資訊分析平台（**Scimago**）所提供的學者文章數量與被引用數為主，本次資料期間為 2012 至 2016 年間出版文章。為檢核各研究機構是否有高品質的產出，採計 26 個學術領域中前 10% 最常被引用的文章數，而非納入所有文章被引用數。

三、本校排名表現情形

(一) 本校歷年世界大學網路排名表現

本校自 2007 年 7 月開始追蹤此排名系統，全球排名以 2011 年 7 月表現最佳，排第 272 名；亞洲排名方面，以 2007 年 7 月表現最佳，排第 31 名；國內排名方面，以 2017 年 1 月表現最佳，排名第 6 名。本次全球及亞洲排名皆退步，國內排名維持第 10 名，國內私校排名維持第 1 名。在分項指標方面，本次 Presence 指標退步至第 420 名、Impact 指標退步至第 340 名、Openness 退步至第 1,005 名、Excellence 指標則退步至 1,340 名（歷年最差）（詳表 3）。

表 3 本校 2007-2019 年排名表現一覽表

版本	全球排名	亞洲排名	國內排名	國內私校排名	分項指標全球排名			
					P (5%)	I (50%)	O (10%)	E (35%)
2019/01	700	139	10	1	420	340	1,005	1,340
2018/07	633	124	10	1	233	242	977	1,333
2018/01	552	91	8	1	53	201	1,067	1,170
2017/07	598	115	8	1	93	213	1,066	1,170
2017/01	394	39	6	1	54	196	496	978
2016/07	448	72	7	1	31	254	599	984
2016/01	415	55	8	1	478	205	154	884
2015/07	478	80	9	1	815	370	202	877
2015/01	426	77	10	1	111	574	368	996
2014/07	401	72	8	1	84	478	274	996
2014/01	513	82	10	1	94	1,194	34	993
2013/07	733	165	16	3	27	984	41	985
2013/01	445	72	10	1	40	777	254	946
2012/07	406	54	7	1	48	617	676	942
2012/01	309	43	10	1	136	697	136	269
2011/07	272	33	9	1	86	420	300	275
2011/01	285	32	10	1	177	426	395	112
2010/07	567	55	10	2	431	737	789	377

版本	全球排名	亞洲排名	國內排名	國內私校排名	分項指標全球排名			
					P (5%)	I (50%)	O (10%)	E (35%)
2010/01	483	50	11	1	291	849	407	375
2009/07	351	38	10	1	184	363	706	423
2009/01	491	50	10	1	461	563	806	550
2008/07	509	38	9	1	390	607	907	512
2008/01	566	40	9	1	436	667	863	765
2007/07	463	31	7	1	322	590	550	737

註：紅色標示為歷年各指標表現最佳之名次；綠色標示為歷年各指標表現最差之名次。

(二) 本校 2019 年 1 月排名表現

相較於前期（2018 年 7 月）排名結果，本次全球排名由第 633 名退步至第 700 名，亞洲排名從第 124 名退步至第 139 名，國內排名維持第 10 名，國內私校排名維持第 1 名。

由表 4 可知本校在 4 個分項指標的排名表現皆退步，其中又以 Presence 指標退步最多，自第 233 名退步至第 420 名（退步 187 名）；其次為 Impact 指標由第 242 名退步至第 340 名（退步 98 名）；Openness 指標由第 977 名退步至第 1005 名（退步 28 名）；Excellence 指標由第 1,333 名退步至第 1,340 名（退步 7 名）。

表 4 本校近兩次排名各分項指標名次表現

指標名稱	分項指標全球排名		
	2019/1	2018/7	名次進退
Presence	420	233	▼187
Impact	340	242	▼98
Openness	1,005	977	▼28
Excellence	1,340	1,333	▼7

(三) 本校各項指標在國內進入全球 1,000 名學校中的排名表現

1. Presence 指標

本校 Presence 指標在臺灣上榜的 18 所學校中排第 9 名，維持私校第一，詳表 5。

表 5 臺灣進入全球前 1,000 學校之 Presence 指標排名情形

全球名次	校名	名次	Presence
455	中央大學	1	81
711	中興大學	2	92
105	臺灣大學	3	97
909	政治大學	4	288
325	成功大學	5	298
623	臺灣師範大學	6	306
305	交通大學	7	320
513	中山大學	8	403
700	淡江大學	9	420
319	清華大學	10	494
951	輔仁大學	11	732
958	中正大學	12	871
661	臺灣科技大學	13	934
942	中國醫藥大學	14	1070
886	高雄醫學大學	15	1252
525	陽明大學	16	1310
1000	元智大學	17	1385
947	長庚大學	18	1756

2. Impact 指標

本校 Impact 指標在臺灣上榜的 18 所學校中排第 4 名，僅次於臺灣大學、交通大學和清華大學，係表現最好的指標，詳表 6。

表 6 臺灣進入全球前 1,000 學校之 Impact 指標排名情形

全球名次	校名	名次	Impact
105	臺灣大學	1	129
305	交通大學	2	254
319	清華大學	3	293
700	淡江大學	4	340
325	成功大學	5	345
623	臺灣師範大學	6	398
513	中山大學	7	505
909	政治大學	8	568
525	陽明大學	9	579

全球名次	校名	名次	Impact
455	中央大學	10	633
951	輔仁大學	11	829
958	中正大學	12	985
711	中興大學	13	1083
661	臺灣科技大學	14	1099
1000	元智大學	15	1350
886	高雄醫學大學	16	1459
942	中國醫藥大學	17	2923
947	長庚大學	18	3173

3. Openness 指標

本校 Openness 指標在臺灣上榜的 18 所學校中排第 10 名，維持私校第一，詳表 7。

表 7 臺灣進入全球前 1,000 學校之 Openness 指標排名情形

全球名次	校名	名次	Openness
105	臺灣大學	1	166
305	交通大學	2	285
455	中央大學	3	387
325	成功大學	4	401
513	中山大學	5	505
319	清華大學	6	514
661	臺灣科技大學	7	696
525	陽明大學	8	869
623	臺灣師範大學	9	909
700	淡江大學	10	1005
1000	元智大學	11	1036
711	中興大學	12	1142
886	高雄醫學大學	13	1154
947	長庚大學	14	1168
942	中國醫藥大學	15	1438
909	政治大學	16	1592
958	中正大學	17	1675
951	輔仁大學	18	2337

4.Excellence 指標

本校 Excellence 指標在臺灣上榜的 18 所學校中排第 17 名，僅高於政治大學，係最需要改善的指標（詳表 8）。

表 8 臺灣進入全球前 1,000 學校之 Excellence 指標排名情形

全球名次	校名	名次	Excellence
105	臺灣大學	1	136
325	成功大學	2	373
319	清華大學	3	376
305	交通大學	4	434
947	長庚大學	5	524
942	中國醫藥大學	6	550
455	中央大學	7	554
525	陽明大學	8	557
661	臺灣科技大學	9	604
513	中山大學	10	702
711	中興大學	11	732
886	高雄醫學大學	12	850
623	臺灣師範大學	13	1037
1000	元智大學	14	1140
958	中正大學	15	1248
951	輔仁大學	16	1273
700	淡江大學	17	1340
909	政治大學	18	1585

四、他校排名表現情形

（一）他校總排名表現

本次國內共有 18 所大學進入全球前 1,000 名，依學校類型區分，國立大學計有 11 所（占 61%）、私立大學計有 6 所（占 33%）、國立科技大學計有 1 所（占 6%）、無私立科技大學（占 0%）進入前 1,000 名，比率分布詳圖 1 所示。

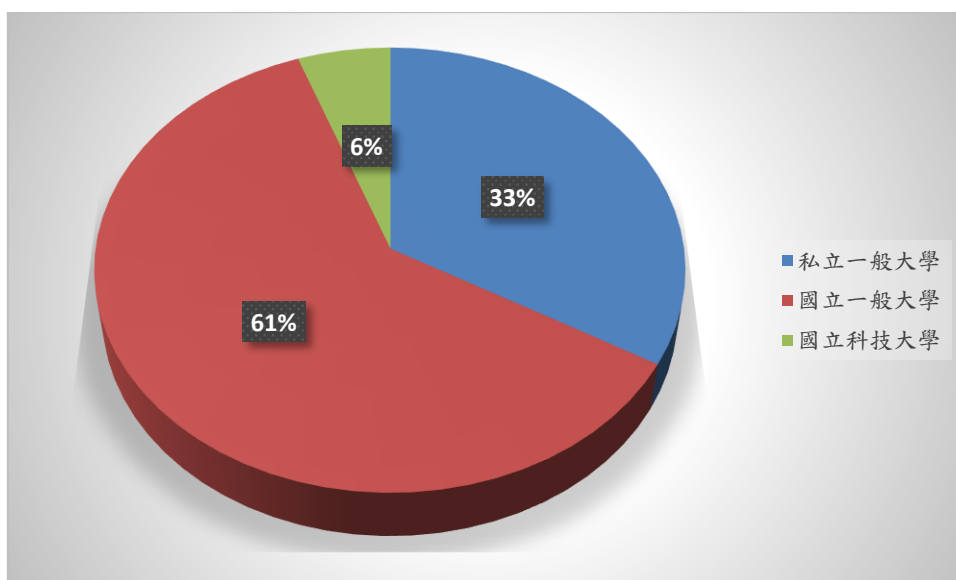


圖 1 排名全球前 1,000 名之國內大學公私校比率

由表 9 可知，近兩次國內公私立大學進入全球排名前 1,000 名學校校數變化情形，私立科技大學仍延續上期結果，無學校進入全球排名前 1,000 名；私立大學和國立科技大學各減少 1 所。

表 9 近兩次排名全球前 1,000 名之國內大學校數比較

學校	校數	版本	2019 年 1 月	2018 年 7 月	增減情形
國立大學			11	12	▼1
私立大學			6	7	▼1
國立科技大學			1	1	—
私立科技大學			0	0	—
總計			18	20	▼2

表 10 近兩次排名全球前 1,000 名之國內大學表現比較

學校	國內排名			全球排名		
	2019/1	2018/7	名次進退	2019/1	2018/7	名次進退
國立臺灣大學	1	1	持平	105	94	▼11
國立交通大學	2	2	持平	305	254	▼51
國立清華大學	3	3	持平	319	278	▼41
國立成功大學	4	4	持平	325	287	▼38
國立中央大學	5	5	持平	455	467	▲12
國立中山大學	6	6	持平	513	473	▼40
國立陽明大學	7	7	持平	525	513	▼12
國立臺灣師範大學	8	8	持平	623	618	▼5
國立臺灣科技大學	9	9	持平	661	620	▼41
淡江大學	10	10	持平	700	633	▼67
國立中興大學	11	11	持平	711	702	▼9
高雄醫學大學	12	12	持平	886	856	▼30
國立政治大學	13	13	持平	909	870	▼39
中國醫藥大學	14	14	持平	942	878	▼64
長庚大學	15	15	持平	947	903	▼44
輔仁大學	16	17	▲1	951	953	▲2
國立中正大學	17	16	▼1	958	936	▼22
元智大學	18	20	▲2	1000	979	▼21

註：黑色代表國立大學，藍色代表私立大學，橘色代表國立科技大學。

從表 10 可知，分析本次進入全球排名前 1,000 名的 18 所國內大學表現，只有 2 所學校呈現進步，中央大學進步最多。整體而言，台灣前期（2018 年 7 月）全球排名前 1,000 名的學校，六個月後的本期則多數呈現退步的趨勢。

進一步整理國內前 10 名大學自 2007 年 7 月起的歷年全球排名表現，由表 11 可發現排名前 10 名由台大持續保持第 1 名，其餘名次與前次相同。

表 11 國內前 10 名大學之歷年全球排名表現（自 2007 年 7 月起）

版本/ 國內排名	第 1 名	第 2 名	第 3 名	第 4 名	第 5 名	第 6 名	第 7 名	第 8 名	第 9 名	第 10 名
2019 年 1 月	台大 105	交通 305	清華 319	成功 325	中央 455	中山 513	陽明 525	台師大 623	台科大 661	淡江 700
2018 年 7 月	台大 94	交通 254	清華 278	成功 287	中央 467	中山 473	陽明 513	台師大 618	台科大 620	淡江 633
2018 年 1 月	台大	交通	成功	清華	中央	中山	陽明	淡江	台師大	台科大

版本/ 國內排名	第 1 名	第 2 名	第 3 名	第 4 名	第 5 名	第 6 名	第 7 名	第 8 名	第 9 名	第 10 名	
	85	229	254	270	438	458	525	552	562	597	
2017 年 7 月	台大	交通	成功	清華	中央	中山	陽明	淡江	台科大	台師大	
	86	253	264	294	432	474	560	598	607	647	
2017 年 1 月	台大	交通	成功	清華	中央	淡江	中山	台師大	陽明	中興	
	68	156	188	243	351	394	441	469	506	512	
2016 年 7 月	台大	交通	成功	清華	中央	台師大	淡江	中山	中興	陽明	
	64	112	209	287	335	442	448	496	549	553	
2016 年 1 月	台大	成功	交通	清華	中央	台師大	中興	淡江	中山	中正	
	51	150	159	235	330	397	407	415	454	467	
2015 年 7 月	台大	成功	交通	清華	中央	台師大	中正	政大	淡江	中國醫藥	
	50	127	165	191	240	380	407	455	478	493	
2015 年 1 月	台大	成功	交通	中央	清華	中正	政大	中山	台師大	淡江	
	30	132	153	176	205	280	319	345	375	426	
2014 年 7 月	台大	中央	交通	成功	清華	政大	中山	淡江	台師大	中正	
	35	143	157	176	226	321	323	401	403	440	
2014 年 1 月	台大	交通	清華	中央	台師大	成功	政大	中山	中正	淡江	
	40	175	236	252	347	374	411	422	502	513	
2013 年 7 月	台大	成功	交通	中央	清華	虎尾科大	台師大	中正	中山	海洋	
	66	183	187	255	293	345	397	427	433	554	
2013 年 1 月	台大	中央	交通	成功	清華	中山	中興	台科大	台師大	淡江	
	38	128	192	202	242	250	347	404	426	445	
2012 年 7 月	台大	交通	成功	清華	中山	中央	淡江	台師大	中興	政大	
	58	185	189	282	340	351	408	432	441	456	
2012 年 1 月	台大	成功	交通	清華	中央	中興	中山	政大	台師大	淡江	
	42	63	72	113	125	182	190	280	295	309	
2011 年 7 月	台大	成功	交通	清華	中央	台師大	中山	中興	淡江	政大	
	24	67	89	108	119	176	212	268	272	295	
2011 年 1 月	台大	成功	交通	中央	清華	中山	台師大	中正	中興	淡江	
	12	80	81	95	136	148	218	243	252	285	
2010 年 7 月	台大	交通	台師大	清華	成功	政大	中山	中央	義守	淡江	
	139	309	354	361	413	430	437	523	555	567	
2010 年 1 月	台大	交通	成功	清華	中山	中興	台師大	中央	政大	中正	淡江
	63	153	184	250	268	313	314	321	327	462	483
2009 年 7 月	台大	成功	中山	交通	台師大	中央	清華	政大	中正	淡江	
	26	101	124	146	173	207	209	288	294	351	
2009 年 1 月	台大	交通	台師大	成功	中山	清華	中央	中正	政大	淡江	
	55	179	273	274	282	308	370	384	391	491	
2008 年 7 月	台大	交通	中山	台師大	成功	清華	中央	政大	淡江	中正	
	70	239	242	307	310	338	373	486	509	519	
2008 年 1 月	台大	交通	中山	成功	台師大	清華	中央	政大	淡江	中正	
	73	237	263	329	388	406	448	552	566	607	

版本/ 國內排名	第 1 名	第 2 名	第 3 名	第 4 名	第 5 名	第 6 名	第 7 名	第 8 名	第 9 名	第 10 名
2007 年 7 月	台大 96	交通 208	成功 314	中山 352	台師大 375	清華 444	淡江 463	中央 507	政大 537	中正 607

註：黃色方塊代表本校的歷年表現，惟 2010 年 1 月及 2013 年 7 月本校未進入前 10 名。

進一步將全球排名前 1,000 名之國內大學表現以每百名進行級距分類，無任何大學進入全球前 100 名，進入全球前 500 名的學校共計有 5 所，與前期相同（詳表 12）。

表 12 排名全球前 1,000 名之國內大學排名級距及校數

排名級距 (名)	國內大學校數	
	2019 年 1 月	2018 年 7 月
0-100	0	1
101-200	1	0
201-300	0	2
301-400	3	0
401-500	1	2
501-600	2	1
601-700	3 (淡江 700 名)	3 (淡江 633 名)
701-800	1	1
801-900	1	3
901-1000	6	6
合計	18	20

(二) 他校排名各分項指標表現

比較此次全球排名 1,000 名以內之國內 18 所學校各分項指標表現情形，發現國內排名第 1 名的臺灣大學在 Impact、Openness 及 Excellence 3 項指標的表現皆為國內最佳，Presence 指標則是中央大學最佳（詳表 13）。

表 13 排名全球前 1,000 名之國內大學各分項指標表現

國內 排名	亞洲 排名	全球 排名	學校	P (5%)	I (50%)	O (10%)	E (35%)
1	9	105	臺灣大學	97	129	166	136
2	46	305	交通大學	320	254	285	434

國內排名	亞洲排名	全球排名	學校	P (5%)	I (50%)	O (10%)	E (35%)
3	50	319	清華大學	494	293	514	376
4	51	325	成功大學	298	345	401	373
5	71	455	中央大學	81	633	387	554
6	85	513	中山大學	403	505	505	702
7	88	525	陽明大學	1,310	579	869	557
8	119	623	臺灣師範大學	306	398	909	1037
9	129	661	臺灣科技大學	934	1,099	696	604
10	139	700	淡江大學	420	340	1,005	1,340
11	141	711	中興大學	92	1,083	1,142	732
12	192	886	高雄醫學大學	1,252	1,459	1,154	850
13	201	909	政治大學	288	568	1,592	1,585
14	215	942	中國醫藥大學	1,070	2,923	1,438	550
15	217	947	長庚大學	1,756	3,173	1,168	524
16	218	951	輔仁大學	732	829	2,337	1,273
17	220	958	中正大學	871	985	1,675	1,248
18	230	1000	元智大學	1,385	1,350	1,036	1,140

註：分項指標表現為國內最佳者以紅色標示。

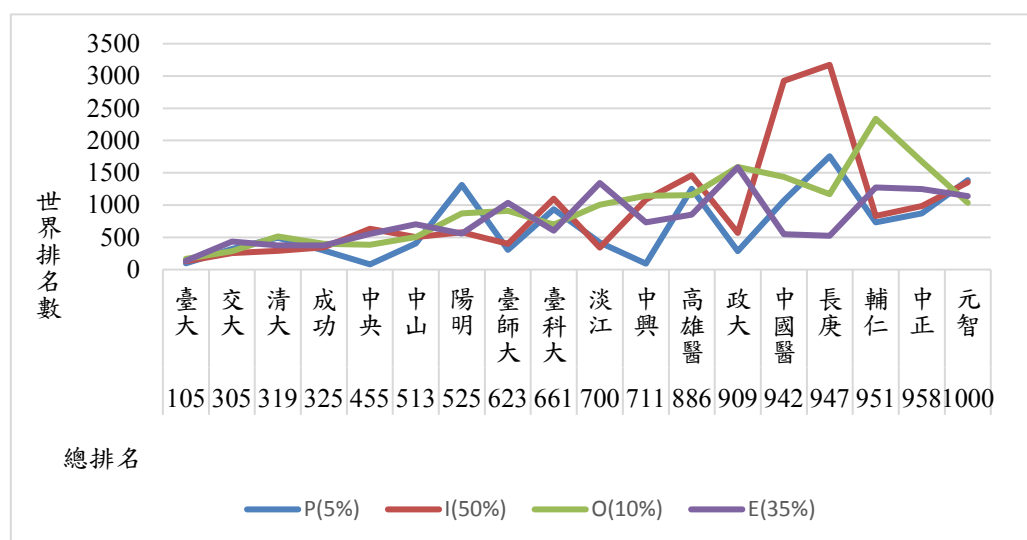


圖 2 排名全球前 1,000 名之國內大學各分項指標表現趨勢圖

五、本校 Impact 指標表現分析

鑑於 Impact 指標採用兩項反向連結查詢工具網站—Majestic SEO 及 ahrefs 蒐集數據，本次延續 2018 年 7 月版本，透過世界知名的 Majestic SEO 反向連結查詢工具網站，以瞭解本校相關的熱門連結資訊。

(一) 查詢方式

進入 Majestic SEO 網站 (<https://majestic.com/>) 後，可向網站申請免費登入帳號及密碼，經由 E-mail 認證完成後，即可瀏覽網站資料。但自 2017 年起網站除了增設瀏覽額度限制，超過限定額度後該帳號便無法使用，並將網站內許多資訊更改為必須付費訂閱後才能瀏覽。因此，本處自 2017 年 7 月底起向 Majestic SEO 訂閱一年使用權，2018 年 7 月續訂，以蒐集本校網站之相關數據。

如圖所示，以申請的帳號密碼登入後，在查詢介面輸入本校網域名稱「tku.edu.tw」，可選擇瀏覽「新索引 (Fresh Index)」與「歷史索引 (Historic Index)」的資料，新索引 (Fresh Index) 提供近 90 日的最新資料，歷史索引 (Historic Index) 則提供網站所有歷史資料。

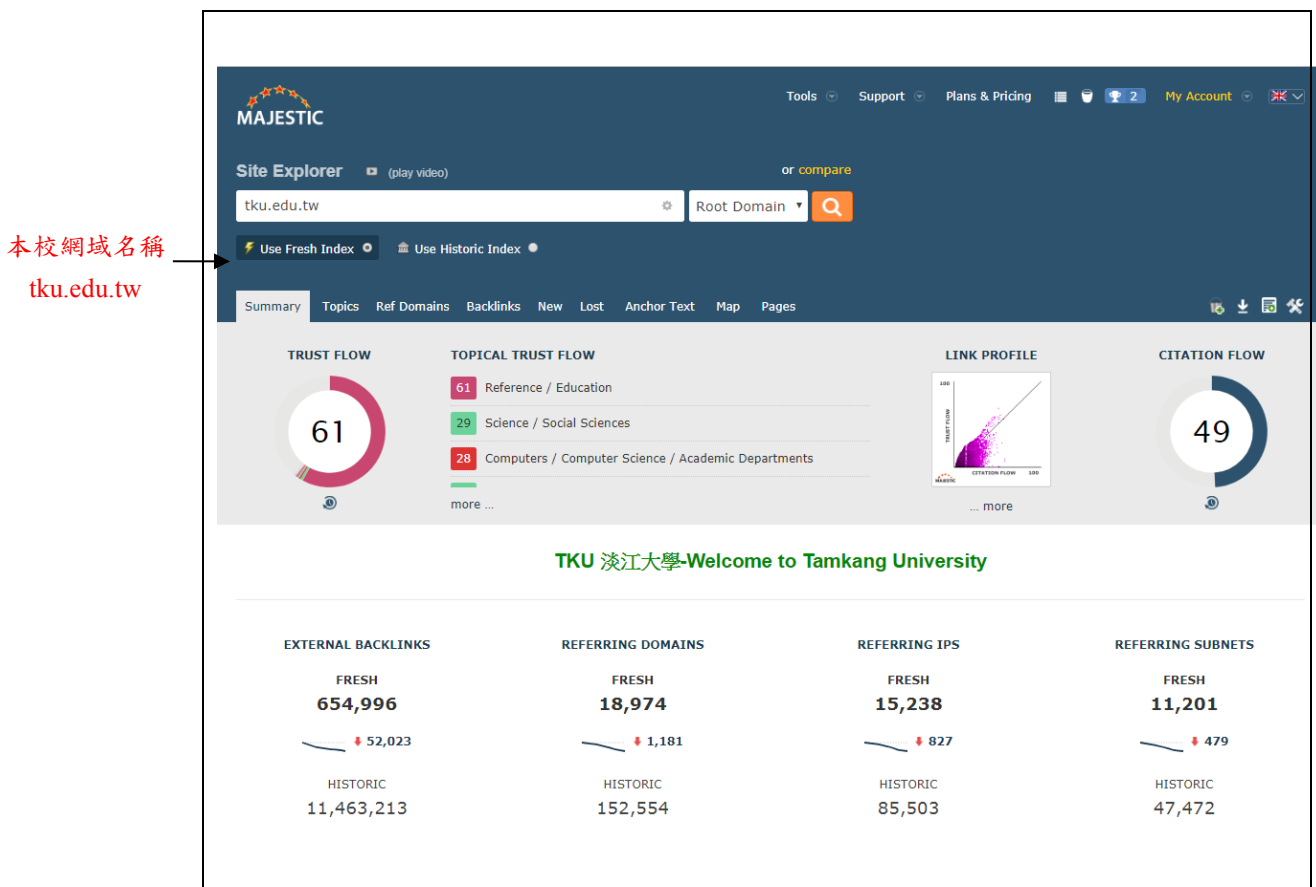


圖 3 Majestic SEO 搜尋本校網域範例 (查詢日期：2019.3.12)

(二) 數據分析

為瞭解排名查詢時本校的對外連結概況，茲以 Majestic 提供新索引與歷史索引資料進行分析。

1. 新索引

由圖 4 可發現本校 2018 年 11 月至 2019 年 3 月的反向連結數 (Backlinks discovery) 表現，2018 年 11 月 10 日的 52,705 筆最高，而 2019 年 2 月 9 日的 717 筆最低。

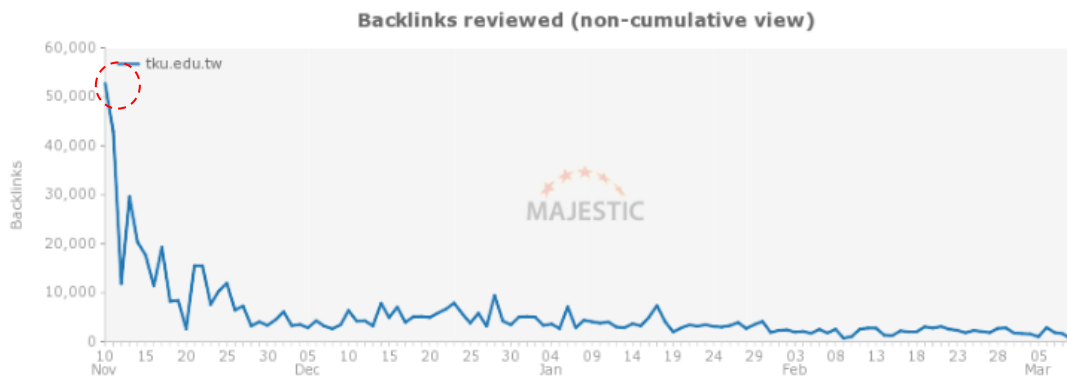
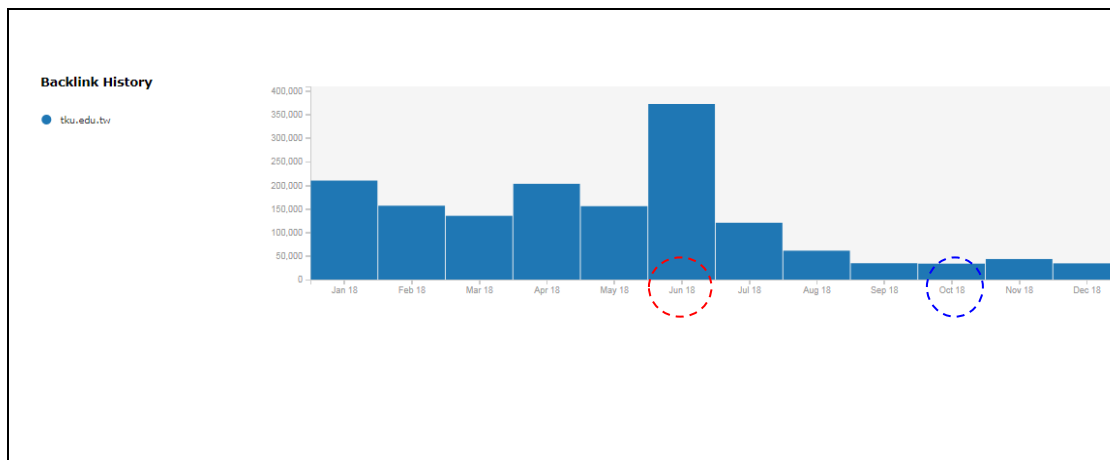


圖 4 新索引 (Fresh Index) 本校數據分析結果—反向連結數 (近 3 個月)

資料來源：<https://majestic.com/reports/compare-domain-backlink-history?domains=tku.edu.tw&IndexDataSource=F>

2. 歷史索引

由圖 5 可發現本校 2017 年 7 月至 2018 年 6 月的反向連結數 (Backlinks discovery) 表現，以月份來看，2017 年 10 月數據最高，而 2018 年 6 月數據最低；連結源 (Referring domains discovery) 表現，以 2017 年 8 月數據最高，而以 2018 年 6 月最低。



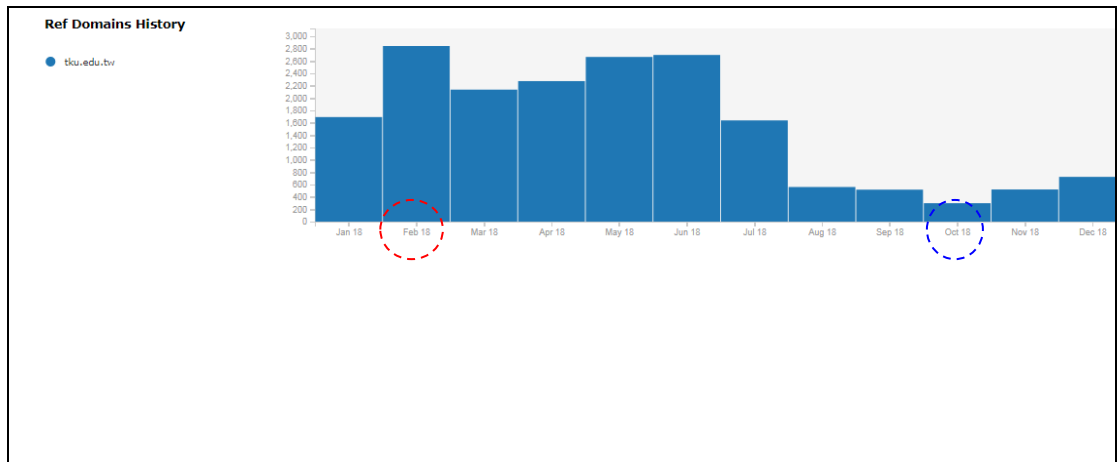


圖 5 歷史索引 (Historic Index) 本校數據分析結果—反向連結數 (近 1 年)

資料來源：<https://majestic.com/reports/compare-domain-backlink-history?type=0&ctype=2&entries=12&IndexDataSource=H&q1=tku.edu.tw>

在熱門「反向連結 (Backlinks)」網頁方面，由圖 6 發現「Anchor Text (錨點文字)」查詢以「Empty Anchor Text」最多、「<http://www2.tku.edu.tw>」次之，其他主要 Anchor Text 查詢詞句詳見文字雲 (圖 6)。

#	Anchor Text	Primary Topical Trust Flow	Referring Domains	External Backlinks			Estimated Link Flow Metrics	
				Total	Deleted	NoFollow	Trust Flow	Citation Flow
1	Empty Anchor Text	34 Arts	9,242	647,867	371,543	60,758	35	37
2	www2.tku.edu.tw	3 Computers / Programming / L...	7,603	213,294	60,167	188,508	3	16
3	淡江大学	26 Reference / Education	6,794	37,712	32,019	169	26	18
4	http://www2.tku.edu.tw	10 Reference / Education	6,354	1,931,982	1,561,428	58,197	10	16
5	"the taiwan province working committe...		3,152	3,335	2,252	3,335	0	0
6	[主页]		2,552	106,564	97,897	-	0	1
7	click here	18 Computers / Internet / On t...	1,738	31,102	17,405	29,139	18	11
8	class warfare, anarchy and the future...	7 Society / Issues	1,738	1,902	1,261	1,853	7	10
9	http://www2.tku.edu.tw/	7 Society / Religion and Spir...	1,442	13,081	8,961	6,620	7	10
10	visit website	12 Society / Gay Lesbian and...	1,309	33,061	17,886	31,497	12	17

圖 6 新索引 (Fresh Index) 本校數據分析結果—Anchor Text 網頁與文字雲 (查詢日期 2019.3.12)

資料來源：<https://majestic.com/reports/site-explorer/anchor-text?folder=&q=tku.edu.tw&oq=tku.edu.tw&IndexDataSource=H>

而本校熱門的前 10 項反向連結網頁 (如圖 7)，第 1 名為東吳大學優久大學聯盟，係由本校資訊處數位設計組所設置，並建置於本校網域內 (u9.tku.edu.tw)；第 2、3、4 名皆為本校提供自由軟體下載的校級檔案伺服

器；第 5 名為輔仁大學優久大學聯盟、第 6 名為實踐大學優九聯盟、第 7 名為臺北醫學大學優久大學聯盟、第 8 名為本校資訊處網頁主要反向連結來自委託製作網頁的銳綸數位股份有限公司、第 9 名為中文系建置之會員管理平台，目前已刪除、第 10 名為大同大學 u9 聯盟。

#	Source Primary Topical Trust Flow, Page Title, Source URL, Anchor Text	URL Flow Metrics		Domain Flow Metrics		Outbound		Target Primary Topical Trust Flow, Page Title, Target URL
		Trust Flow	Citation Flow	Trust Flow	Citation Flow	Internal External	Total Outlinks	
						Ext Domains		
1	<p>69 Reference / Education</p> <p>歡迎光臨東吳大學 ::::: 東吳大學首頁</p> <p>https://www-ch.scu.edu.tw/october/</p> <p>優久大學聯盟</p>	ZH	69	51	63	45	93 4 97 4	http://u9.tku.edu.tw/
2	<p>61 Computers / Software / Operating Systems</p> <p>Download Xubuntu < Xubuntu</p> <p>https://xubuntu.org/download/</p> <p>taiwan</p>	EN	61	53	63	49	24 92 116 30	http://ftp.tku.edu.tw/xubuntu-releases/18.
3	<p>56 Computers / Software / Operating Systems</p> <p>Arch Linux - Downloads</p> <p>https://www.archlinux.org/download/</p> <p>tku.edu.tw</p>		56	57	65	62	17 411 428 277	http://ftp.tku.edu.tw/Linux/ArchLinux/iso.
4	<p>58 Computers / Software / Operating Systems</p> <p>The Linux Mint Blog</p> <p>https://blog.linuxmint.com/?feed=rss2</p> <p>tamkang university</p> <p>DELETED</p>	EN	58	52	71	58	12 385 397 164	http://ftp.tku.edu.tw/Linux/LinuxMint/lin.
5	<p>59 Reference / Education</p> <p>輔仁大學全球資訊網</p> <p>http://www.fju.edu.tw/</p> <p>> 優久大學聯盟</p>	ZH	59	46	63	47	131 7 138 3	http://u9.tku.edu.tw/

6	58	Reference / Education	ZH	58	47	51	49	182 16 198	http://u9.tku.edu.tw/
		實踐大學						14	
		https://www.usc.edu.tw/							
		優九聯盟							
		IMAGE							
7	58	Reference / Education	ZH	58	46	54	43	185 20 205	http://u9.tku.edu.tw/
		臺北醫學大學						18	
		http://www.tmu.edu.tw/main.php							
		優久大學聯盟							
8	50	Reference / Education	ZH	52	51	43	43	54 20 74	http://www.tm.tku.edu.tw/
		銳編數位股份有限公司 RulingDigital Inc.						19	
		http://www.rulingcom.com/main.php							
		department of transportation management							
9	56	Computers / Internet / On the Web	EN	56	46	74	58	18 2,560 2,578	http://www2.tku.edu.tw/~tacx/html/userin
		MovableType.org – Plugin Directory: P...						1,396	
		https://plugins.movabletype.org/publish-q...							
		1886247							
		DELETED							
10	58	Reference / Education	ZH	58	44	50	37	41 4 45	http://u9.tku.edu.tw/
		大同大學 Tatung University						4	
		http://www.ttu.edu.tw/bin/home.php							
		u9聯盟							
		IMAGE							

圖 7 新索引 (Fresh Index) 本校數據分析結果—反向連結網頁 (查詢日期 2019.3.12)

資料來源：https://majestic.com/reports/site-explorer/top-backlinks?folder=&q=tku.edu.tw&oq=tku.edu.tw&IndexDataSource=F

在本校網域內的熱門網頁 (Pages) 方面，由圖 8 可發現，在 External Backlinks 及 Referring Domains 二個指標方面，第 1 名為淡江大學首頁，第 4 名為圖書館網頁，第 5 名為電機系網頁 <http://www.ee.tku.edu.tw/~rexchen/cdict/cdict.html>，去年第 10 名 (詳表 14)。

#	Page	External backlinks	Referring domains	URL Flow Metrics		Outbound		Last Seen
				Trust Flow	Citation Flow	Internal External	Total Outlinks	
						Ext Domains		
1	<p>59 Reference / Education</p> <p>TKU 淡江大學-Welcome to Tamkang Uni...</p> <p>http://www.tku.edu.tw/</p> <p>ZH Chinese, 91% confidence</p>	42,259	2,869	59	47	76 1 77	1	09 Mar 2019
2	<p>2 Computers / Internet / Domain Names</p> <p>http://www.tku.edu.tw/~tacx</p> <p>Not Crawled</p>	1,903	579	2	6			09 Mar 2019
3	<p>20 Reference / Education</p> <p>Foreign Affairs Magazine: analysis and ...</p> <p>http://www.titx.tku.edu.tw/open_url.php?Sn=16</p> <p>HTTP 302 307 Temporary Redirect</p> <p>--> https://www.foreignaffairs.com/</p>	1,396	526	20	36	0 1 1	1	20 Feb 2019
4	<p>47 Reference / Education</p> <p>淡江大學 學生紀念圖書館</p> <p>http://www.lib.tku.edu.tw/</p> <p>ZH Chinese, 89% confidence</p>	1,759	378	47	39	376 7 383	6	05 Mar 2019
5	<p>25 Recreation / Outdoors</p> <p>http://www.ee.tku.edu.tw/~rexchen/cdict/cdict.html</p> <p>HTTP 404 Not Found</p>	2,346	275	27	35			09 Mar 2019
6	<p>4 Arts / Music</p> <p>http://www2.tku.edu.tw/~tacx/html/userinfo.php?uid=3312414</p> <p>Not Crawled</p>	493	211	4	5			09 Mar 2019
7	<p>7 Shopping / Office Products</p> <p>http://www2.tku.edu.tw/~tacx/html/userinfo.php?uid=2804784</p> <p>HTTP 404 Not Found</p>	4,075	194	7	32			29 Jan 2019
8	<p>27 Business / Management</p> <p>淡江大學【行政、教學單位WWW主機】</p> <p>http://www2.tku.edu.tw/</p>	448	151	27	32	4 0 4	0	09 Mar 2019
9	<p>2 Arts / Literature</p> <p>http://www2.tku.edu.tw/~tacx/html/userinfo.php?uid=2964335</p> <p>HTTP 404 Not Found</p>	568	148	2	6			24 Nov 2018
10	<p>45 Reference / Education</p> <p>Welcome to Tamkang University (2016...</p> <p>http://english.tku.edu.tw/</p> <p>EN English, 97% confidence</p>	3,951	143	45	40	55 7 62	7	09 Mar 2019

圖 8 新索引 (Fresh Index) 本校數據分析結果—熱門網頁 (查詢日期: 2019.3.12)

資料來源: <https://majestic.com/reports/site-explorer/top-pages?folder=&q=tku.edu.tw&oq=tku.edu.tw&IndexDataSource=F>

表 14 2019 年 1 月及 2018 年 7 月之本校網域內的熱門網頁 (Pages) 前 10 名比較表

排序	2019 年 1 月	2018 年 7 月
1	http://www.tku.edu.tw/	http://www.tku.edu.tw/
2	http://www.tku.edu.tw/~tacx	http://tkuir.lib.tku.edu.tw:8080/dspace/handle/987654321/34228
3	http://www.titx.tku.edu.tw/open_url.php?Sn=16 (https://www.foreignaffairs.com/)	http://www.jfs.tku.edu.tw/17-2/A02.pdf
4	http://www.lib.tku.edu.tw/	http://www.tku.edu.tw/~tacx/
5	http://www.ee.tku.edu.tw/~rexchen/cdict/cdict.html	http://www.jfs.tku.edu.tw/10.2.13.pdf
6	http://www2.tku.edu.tw/~tacx/html/userinfo.php?uid=3312414	http://www.ba.tku.edu.tw/en_topic_0.php
7	http://www2.tku.edu.tw/~tacx/html/userinfo.php?uid=2804784	http://www2.tku.edu.tw/~tmpx/papermenucan/05.pdf
8	http://www2.tku.edu.tw/	http://www2.tku.edu.tw/~tacx/html/userinfo.php?uid=2804784
9	http://www2.tku.edu.tw/~tacx/html/userinfo.php?uid=2964335	http://www.lib.tku.edu.tw/
10	http://english.tku.edu.tw/	http://www.ee.tku.edu.tw/~rexchen/cdict/cdict.html

六、優久聯盟大學排名情形

從表 15 可知，本校是優久聯盟 12 所大學中全球和臺灣名次最好的學校，在 Impact 及 Openness 兩項指標的排名結果也最好。Presence 指標則是銘傳大學的表現最好，本校排第 2 名，這個指標係利用全球最大的商業搜尋引擎 **Google**，計算每個大學網域內（包括子網域）的網頁數量及所有文件檔案，例如 pdf 檔；由此可知銘傳大學在網頁數量和上傳之文件檔案數最多。

Excellence 指標是臺北醫學大學的表現最好，另外輔仁大學、逢甲大學和中原大學的 Excellence 指標的名次優於本校，本校排第 5 名。這個指標又稱為 Scholar 指標，以西班牙期刊資訊分析平台（**Scimago**）所提供的學者文章數量與被引用數為主。

表 15 優久聯盟大學排名表現情形

全球名次	臺灣名次	學校名	P (5%)	I (50%)	O (10%)	E (35%)
700	10	淡江大學	420	340	1,005	1,340
951	16	輔仁大學	732	829	2,337	1,273
1003	19	台北醫學大學	714	2,562	1,222	749
1080	22	逢甲大學	621	1,619	1,519	1,104
1081	23	中原大學	741	1,558	1,119	1,209

全球名次	臺灣名次	學校名	P (5%)	I (50%)	O (10%)	E (35%)
1119	24	銘傳大學	122	456	2,479	2,230
1635	34	靜宜大學	1,023	1,194	3,172	2,319
1671	35	中國文化大學	616	1,405	3,488	2,219
1854	42	東吳大學	1,608	1,436	3,135	2,551
2339	52	大同大學	2,242	4,212	3,275	2,194
3055	69	實踐大學	1,431	4,182	6,957	3,098
3171	71	世新大學	1,663	2,344	6,426	4,095

註：紅字為該指標排名優於本校。