

# 淡江大學 2011 年 1 月版世界大學網路排名表現之分析報告

## (節錄)

### 一、前言

2011 年 1 月版之世界大學網路排名 (Webometrics Rankings of World Universities) 已於 2 月上旬公布。在本次的排名中，淡江大學最新全球排名為第 285 名、亞洲地區大學排名為第 32 名、國內大專院校排名為第 10 名，再度成為私校第 1 名。

本次評比指標仍與去年 7 月版四項指標相同，而排名產生方式係綜合此四項指標，即網頁數量(S)20%、能見度(V)50%、學術出版品檔案數量(R)15%、學者文章數量與被引用數(Sc)15%等進行權重計算，得出全球各大學在網路上的學術影響力。此次在大學名冊上亦重新修訂，包含印度、巴基斯坦、伊拉克、巴西及波羅的海等國家的機構，也重新更名中國新改制為大學之學校名稱，另重新依地理位置提供美國及加拿大區域的排名資料。

然而，在研究方法論上，此版本有部分的改變：第一，由於 Exalead search 此類搜尋引擎偏重於地域性，故排除此搜尋工具；第二，「學者文章數量與被引用數(Sc)」則限縮於 2006 至 2010 年間出版內容。此版本延續 2010 年 7 月在綜合指標(即總排名)計算方式，即直接採用各分項指標的標準化數值(normalized values)來進行加權計分，取代過去以排名的計分方式，目前共排名出全球前 12,000 名機構。

本校在 2011 年 1 月版評比的四項指標表現分別為第 177 名、第 426 名、第 395 名、第 112 名，詳表 1 所示。

表 1 本校 2011 年 1 月版世界大學網路排名表現

淡江大學	世界排名	亞洲排名	國內排名	私校排名	分項指標世界排名			
					S (20%)	V (50%)	R (15%)	Sc (15%)
	285	32	10	1	177	426	395	112

### 二、本校排名表現之比較

#### (一) 本校 2011 年 1 月排名表現

本次排名與 2010 年 7 月版相較，世界排名由第 567 名進步到第 285 名，亞洲排名則從第 55 名進步至第 32 名，國內排名則維持第 10 名，目前再度成為私

校第 1 名。

由圖 1 可知，在四分項指標的排名上，本校此次在四項指標皆呈現進步，以「學術出版品檔案數量(R)」進步最多，自第 789 躍升為第 395 名(進步 394 名)；「能見度(V)」次之，由第 737 名進步至第 426 名(進步 311 名)；「學者文章數量與被引用數(Sc)」再次之，由第 377 名進步至第 112 名(進步 265 名)；最後則為「網頁數量(S)」，自第 431 進步至第 177 名(進步 254 名)。

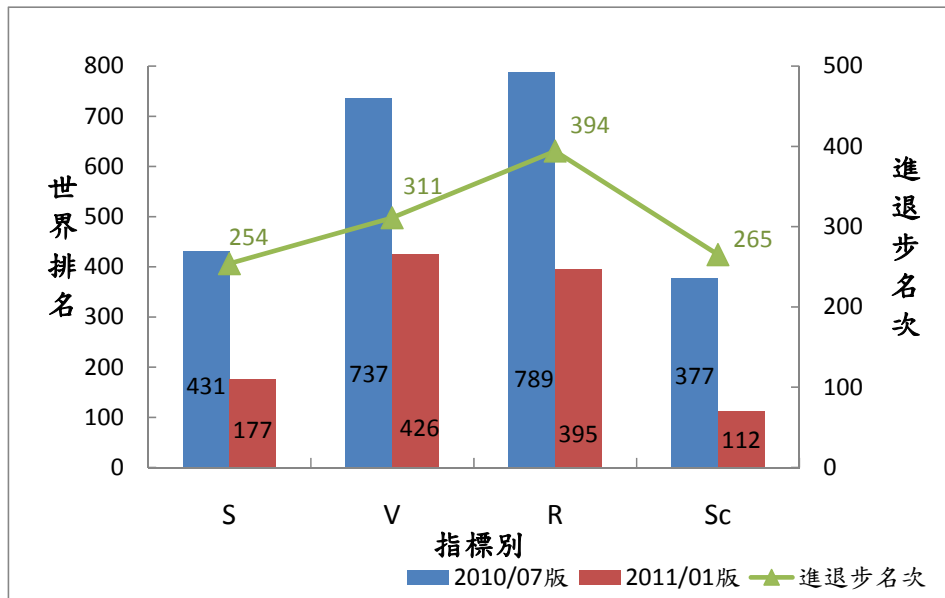


圖 1 本校 2011 年 1 月版世界大學網路排名四項指標進退步情形(與 2010 年 7 月版比較)

再比較近二次排名進步變動比率來觀察本校四項指標之表現，由圖 2 可發現本校此次在「學者文章數量與被引用數(Sc)」及「網頁數量(S)」兩指標有 50%以上的比率成長，且皆排名於世界前 200 名之內；而「能見度(V)」進步比率較低(42.2%)，是本校目前較弱的指標。

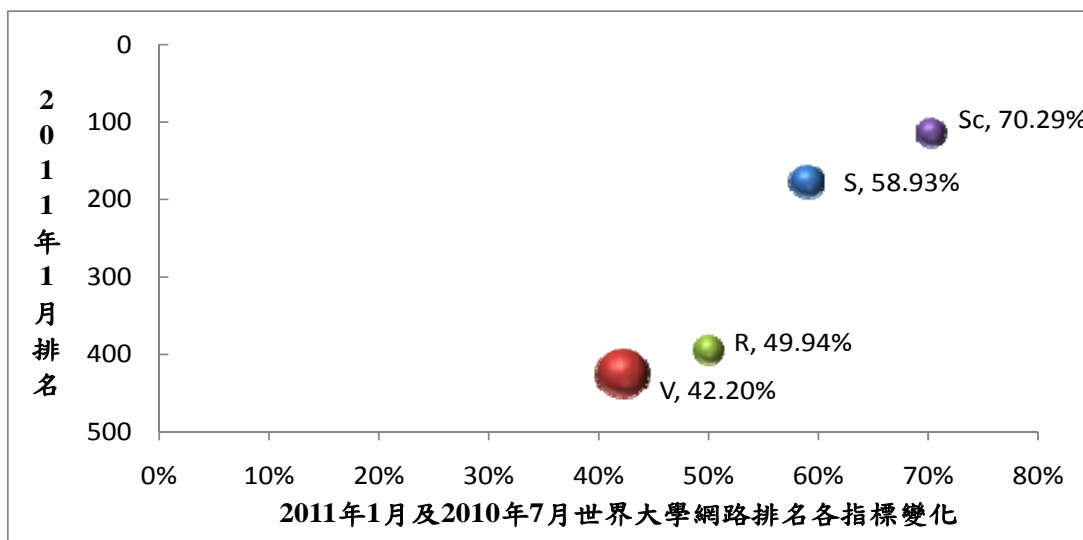


圖 2 本校近二次世界大學網路排名各指標分析圖

註：X 軸表示兩次指標進退步的比率、Y 軸表示該指標在 2011 年 1 月版之表現、圓點大小表示該指標所佔排名計分之權重比例。

(二) 本校近年世界大學網路排名表現 (2007 年 7 月版迄今)

本校自 2007 年 7 月開始追蹤此排名系統以來，迄今共公布 8 次排名結果，本校近 4 年總排名及各分項指標表現，整理如表 2 所示。

表 2 本校近 4 年世界大學網路排名表現一覽表

年份	世界排名	亞洲排名	台灣排名	私校排名	分項指標世界排名			
					S (20%)	V (50%)	R (15%)	Sc (15%)
2007/07	463	31	7	1	322	590	550	737
2008/01	566	40	9	1	436	667	863	765
2008/07	509	38	9	1	390	607	907	512
2009/01	491	50	10	1	461	563	806	550
2009/07	351	38	10	1	184	363	706	423
2010/01	483	50	11	1	291	849	407	375
2010/07	567	55	10	2	431	737	789	377
2011/01	285	32	10	1	177	426	395	112

經比較發現，本校世界排名以 2011 年 1 月表現較佳，並一舉進入前 300 名；但以 2010 年 7 月表現較弱。分項指標方面，本校此次在四項指標皆進入世界前 500 名，並以「網頁數量(S)」及「學者文章數量與被引用數(Sc)」表現最佳，進入前 200 名。

### 三、他校排名表現之比較

#### (一) 他校總排名表現

今年度國內共有 35 所大學進入世界前 1,000 名，依學校類型區分，其中國立大學計有 14 所（佔 40%）、私立大學計有 14 所（佔 40%）、國立科技大學計有 4 所（佔 11%），以及私立科技大學則計有 3 所（佔 9%），比例分布詳圖 3 所示。

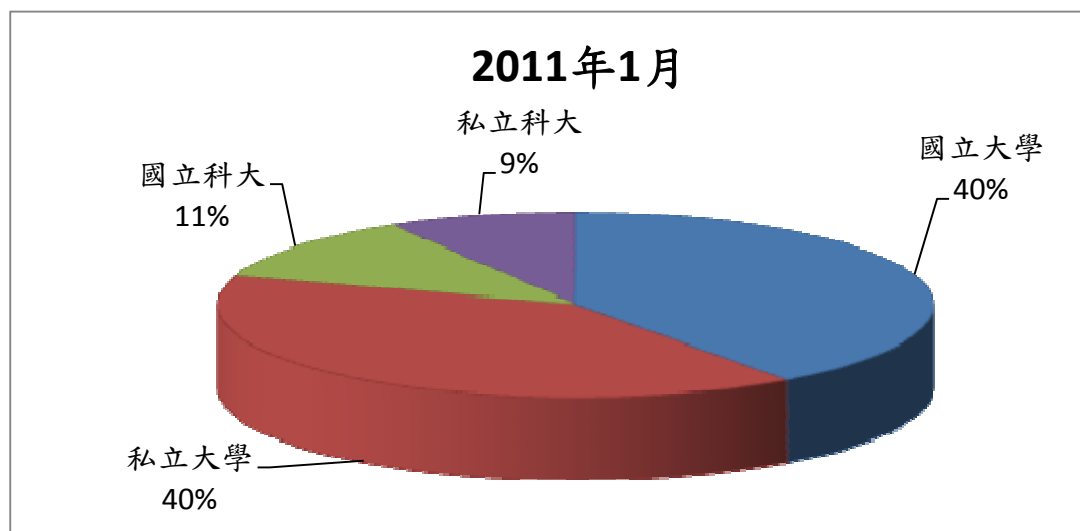


圖 3 世界大學網路排名前 1,000 名之國內大學公私校比例（2011 年 1 月）

比較 2011 年 1 月及 2010 年 7 月的二次排名表現，國內進入世界前 1,000 名的大學校數，分別為 35 所及 17 所，本次有 18 所學校新進入榜內，依本次排名順序分別為逢甲大學、國立台灣科技大學、世新大學、中國文化大學、國立暨南國際大學、東吳大學、東海大學、朝陽科技大學、國立台北科技大學、銘傳大學、南華大學、國立高雄師範大學、慈濟大學、元智大學、嘉南藥理科技大學、國立彰化師範大學、中原大學，以及國立高雄第一科技大學；由表 3 可知國內大學公私校入榜數的變化情形，顯示私立大學增加數最多。

表 3 近二次世界大學網路排名前 1,000 名國內大學入榜數比較

項目 \ 版本	2011 年 1 月	2010 年 7 月
國立大學入榜校數	14	11
私立大學入榜校數	14	4
國立科大入榜校數	4	1
私立科大入榜校數	3	1

項 目 \ 版 本	2011 年 1 月	2010 年 7 月
公私校增減情形	<ul style="list-style-type: none"> <li>• 國立大學增加 3 所</li> <li>• 私立大學增加 10 所</li> <li>• 國立科大增加 3 所</li> <li>• 私立科大增加 2 所</li> </ul>	—

分析近二次進入前 1,000 名的國內大學表現，從表 4 可發現在世界排名方面，各校皆呈現進步，並以嘉南藥理科技大學進步 1,446 名居冠；再比較近二次進入國內排名於前 10 名之學校，中正大學與中興大學在本次進入國內前 10 名，而政治大學及義守大學則退出前 10 名。探究其原因，中正及中興大學在 2010 年 7 月版的分項指標排名，在「學者文章數量與被引用數(Sc)」指標因認為有異常情形，皆被統一以標準分數 0.5 分計算，並認定為第 734 名。反觀本次在同一指標排名分別為，中正大學排名第 53 名、中興大學排名第 2 名，相較於上次第 734 名，排名大幅提升，可以推測上次排名中，若還原為實際值，此兩校之總表現應可列於國內前 10 名，此次排名變化推論可能受還原實際值的影響。

表 4 近二次世界大學網路排名前 1,000 名之國內大學表現比較

學校	國內排名			世界排名		
	2011/01	2010/07	名次進退	2011/01	2010/07	名次進退
國立台灣大學	1	1	持平	12	139	▲127
國立成功大學	2	5	▲3	80	413	▲333
國立交通大學	3	2	▼1	81	309	▲228
國立中央大學	4	8	▲4	95	523	▲428
國立清華大學	5	4	▼1	136	361	▲225
國立中山大學	6	7	▲1	148	437	▲289
國立台灣師範大學	7	3	▼4	218	354	▲136
國立中正大學	8	12	▲4	243	658	▲415
國立中興大學	9	11	▲2	252	635	▲383
淡江大學	10	10	持平	285	567	▲282
國立政治大學	11	6	▼5	295	430	▲135
逢甲大學	12	22	▲10	422	1,016	▲594
國立台灣科技大學	13	21	▲8	466	1,014	▲548
義守大學	14	9	▼5	480	555	▲75
靜宜大學	15	14	▼1	509	734	▲225
國立雲林科技大學	16	17	▲1	511	976	▲465

學校	國內排名			世界排名		
	2011/01	2010/07	名次進退	2011/01	2010/07	名次進退
世新大學	17	25	▲8	519	1,099	▲580
輔仁大學	18	13	▼5	560	732	▲172
南台科技大學	19	15	▼4	563	788	▲225
中國文化大學	20	34	▲14	622	1,374	▲752
國立暨南國際大學	21	31	▲10	638	1,324	▲686
東吳大學	22	24	▲2	660	1,071	▲411
東海大學	23	26	▲3	663	1,144	▲481
朝陽科技大學	24	19	▼5	665	1,004	▲339
國立東華大學	25	16	▼9	705	902	▲197
國立台北科技大學	26	35	▲9	725	1,414	▲689
銘傳大學	27	29	▲2	755	1,204	▲449
南華大學	28	20	▼8	764	1,011	▲247
國立高雄師範大學	29	40	▲11	819	1,567	▲748
慈濟大學	30	32	▲2	821	1,335	▲514
元智大學	31	28	▼3	840	1,175	▲335
嘉南藥理科技大學	32	65	▲33	848	2,294	▲1,446
國立彰化師範大學	33	37	▲4	874	1,487	▲613
中原大學	34	23	▼11	882	1,032	▲150
國立高雄第一科技大學	35	61	▲26	987	2,172	▲1,185

註：黑色代表國立大學、藍色代表私立大學、橘色代表國立科技大學、紫色代表私立科技大學。

再由圖 4 可發現國內進入世界前 1,000 名的 35 所學校在本次排名的變動率皆為正向增加，並以台灣大學 (91.37%) 進步比率最高；另以義守大學 (13.51%) 進步比率最低，而本校進步率為 49.74%。

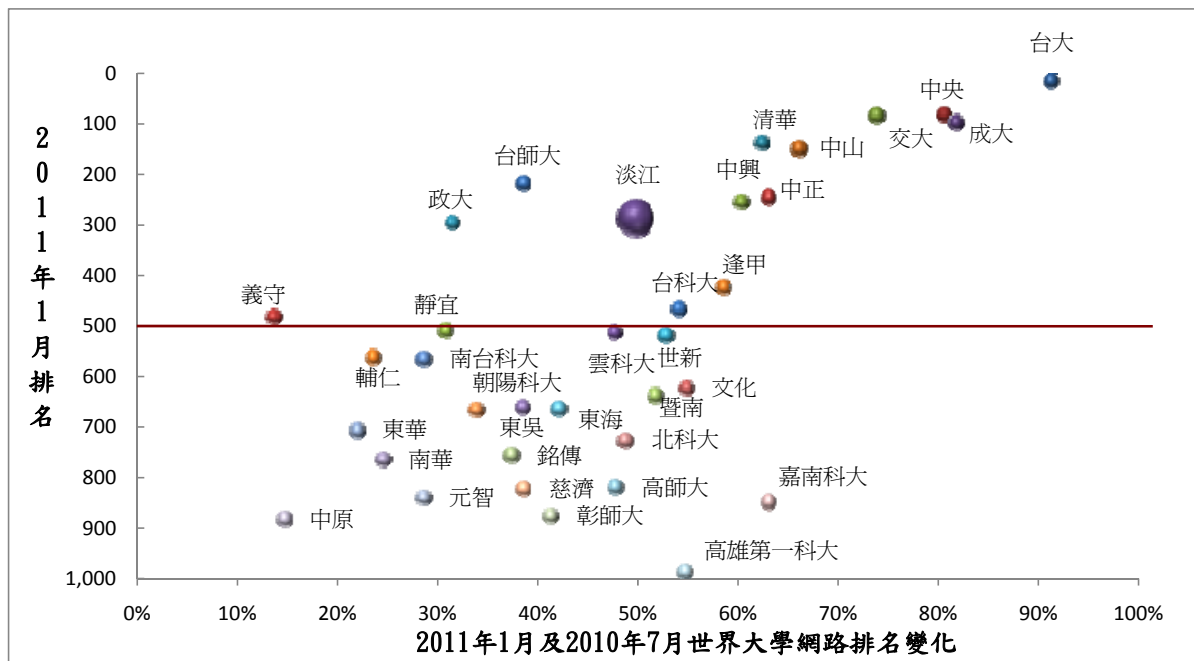


圖 4 世界前 1,000 名之國內大學近二次網路排名分析圖

註：X 軸表示兩次指標進退步的比率、Y 軸表示在 2011 年 1 月版之世界排名表現，另為凸顯本校位置特放大代表本校之圓圈。

進一步將排名前 1,000 名之國內大學表現以每百名進行分類，並將 35 所大學之排名分布情形整理如表 5。可以發現，此次國內共 4 所大學一舉進入世界前 100 名，而國內進入世界前 500 名的大學共計有 14 所。

表 5 世界大學網路排名前 1,000 名之國內大學排名級距及進榜校數

排名級距 (名)	國內大學進榜校數	備註
0-100	4	
101-200	2	
201-300	5	淡江大學第 285 名
301-400	0	
401-500	3	
501-600	5	
601-700	5	
701-800	4	
801-900	6	
901-1000	1	
合計	35	

(二) 他校排名各分項指標表現

進一步比較 2011 年 1 月版世界排名 1,000 名以內，國內 35 所學校各分項指標表現情形，發現在網頁數量(S)、能見度(V)，以及學術出版品檔案數量(R)，仍以台灣大學表現最佳，而學者文章數量與被引用數(Sc)則以中興大學表現最佳，詳表 6 所示。

表 6 國內大學在 2011 年 1 月版世界大學網路排名各分項指標表現 (世界排名 1,000 名內)

國內排名	亞洲排名	世界排名	學校	S	V	R	Sc
1	1	12	國立台灣大學	12	42	34	3
2	4	80	國立成功大學	92	180	167	7
3	5	81	國立交通大學	144	182	136	8
4	7	95	國立中央大學	183	166	274	6
5	12	136	國立清華大學	82	304	189	17
6	14	148	國立中山大學	89	326	154	23
7	23	218	國立台灣師範大學	160	229	233	484
8	27	243	國立中正大學	390	357	311	53
9	29	252	國立中興大學	253	494	453	2
10	32	285	淡江大學	177	426	395	112
11	34	295	國立政治大學	130	384	338	384
12	46	422	逢甲大學	543	378	956	285
13	49	466	國立台灣科技大學	616	672	597	85
14	51	480	義守大學	556	838	222	145
15	54	509	靜宜大學	992	550	683	236
16	55	511	國立雲林科技大學	681	610	1,121	76
17	58	519	世新大學	744	563	663	367
18	65	560	輔仁大學	463	576	423	1,216
19	66	563	南台科技大學	458	962	44	431
20	78	622	中國文化大學	427	447	1,362	1,270
21	82	638	國立暨南國際大學	475	656	530	1,291
22	89	660	東吳大學	421	702	762	994
23	90	663	東海大學	235	772	535	1,386
24	91	665	朝陽科技大學	432	960	610	102
25	—	705	國立東華大學	848	739	593	994



國內 排名	亞洲 排名	世界 排名	學校	S	V	R	Sc
26	—	725	國立台北科技大學	420	561	902	1,950
27	—	755	銘傳大學	748	951	1,018	103
28	—	764	南華大學	1,029	877	1,359	123
29	—	819	國立高雄師範大學	1,259	402	1,058	3,111
30	—	821	慈濟大學	1,329	736	1,154	813
31	—	840	元智大學	723	758	876	1,638
32	—	848	嘉南藥理科技大學	1,401	885	1,740	152
33	—	874	國立彰化師範大學	676	850	925	1,358
34	—	882	中原大學	897	833	1,004	1,299
35	—	987	國立高雄第一科技 大學	921	955	1,111	3,243

註：網站提供之亞洲排名僅排至前 100 名，100 名後名次者則未公布，表中數據缺乏者以「—」標示。