

# 淡江大學 2011 年 7 月版世界大學網路排名表現之分析報告

## (節錄)

### 一、前言

2011 年 7 月版之世界大學網路排名 (Webometrics Rankings of World Universities) 已於 7 月底公布。在本次的排名中，淡江大學最新全球排名為第 272 名、亞洲地區大學排名為第 33 名、國內大專院校排名第 9 名，較年初進步 1 名，仍蟬聯私校第 1。

本次評比指標仍與今年 1 月版四項指標相同，而排名產生方式係綜合此四項指標，即網頁數量(S)20%、能見度(V)50%、學術出版品檔案數量(R)15%以及學者文章數量與被引用數(Sc)15%等進行權重計算，得出全球各大學在網路上的學術影響力。

然而，在研究方法論上，此排名的改變摘要如下：第一，目前僅列出排名情形，未來將會考慮進一步提供分數相關資料；第二，由於 exalead search 此類搜尋引擎偏重於地域性，故排除此搜尋工具，而以 google、yahoo、bing 等搜尋引擎為主；第三，在計算前 1,000 所學校的能見度(V)指標時，G-factor 被納入加值計算；第四，「學者文章數量與被引用數(Sc)」則限縮於 2006 至 2010 年間出版內容，而 SCIMAGO data 則是以 2004 至 2008 年間的產出為主。

此版本延續 2010 年 7 月起在綜合指標 (即總排名) 計算方式，即直接採用各分項指標的標準化數值 (normalized values) 來進行加權計分，取代過去以排名的計分方式，目前共排名出全球前 12,000 名機構。

本校在 2011 年 7 月版評比的四項指標表現分別為第 86 名、第 420 名、第 300 名、第 275 名，詳表 1 所示。

表 1 本校 2011 年 7 月版世界大學網路排名表現

淡江大學	世界排名	亞洲排名	國內排名	私校排名	分項指標世界排名			
					S (20%)	V (50%)	R (15%)	Sc (15%)
	272	33	9	1	86	420	300	275

### 二、本校排名表現之比較

#### (一) 本校 2011 年 7 月排名表現

本次排名與今年初版本相比較，世界排名由第 285 名進步到第 272 名，亞洲排名則從第 32 名退步至第 33 名，國內排名則由第 10 名進步至第 9 名，目前蟬聯私校第 1 名。

由圖 1 可知，在四個分項指標的排名上，本校此次除「學者文章數量與被引用數(Sc)」指標自第 112 名退步至第 275 名（退步 163 名）以外，其餘三個指標皆呈現進步。其中以「學術出版品檔案數量(R)」進步最多，自第 395 進步至第 300 名（進步 95 名）；「網頁數量(S)」次之，由第 177 名進步至第 86 名（進步 91 名）；最後則為「能見度(V)」，由第 426 名進步至第 420 名（進步 6 名）。

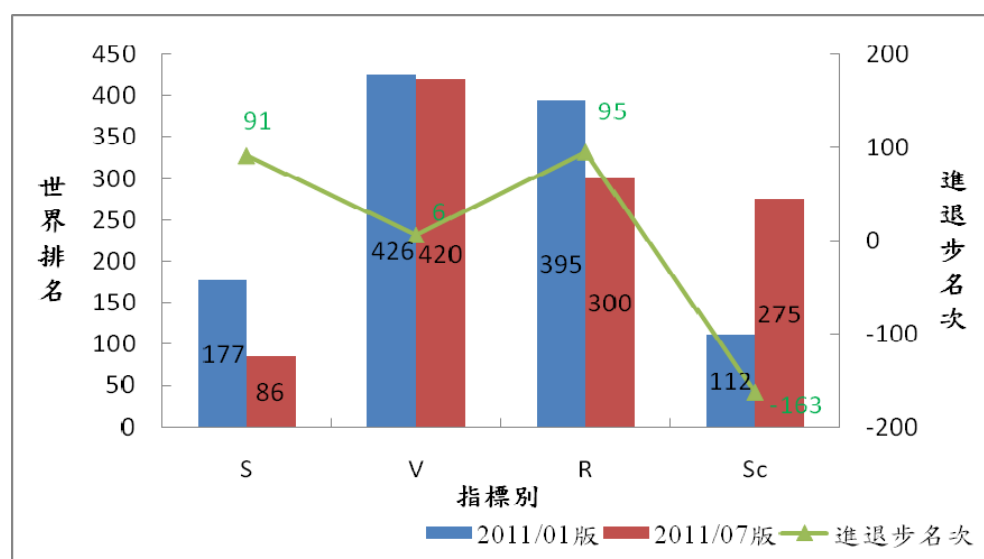


圖 1 本校 2011 年二次世界大學網路排名四項指標進退步情形

比較近二次排名進步變動比率來觀察本校四個指標之表現，由圖 2 可發現本校此次在「網頁數量(S)」指標有 50%以上的比率成長，並與「學術出版品檔案數量(R)」及「學者文章數量與被引用數(Sc)」二個指標皆排名於世界前 300 名之內。而本次「能見度(V)」雖稍有進步（進步比率 1.41%），但仍是本校目前較弱的指標。

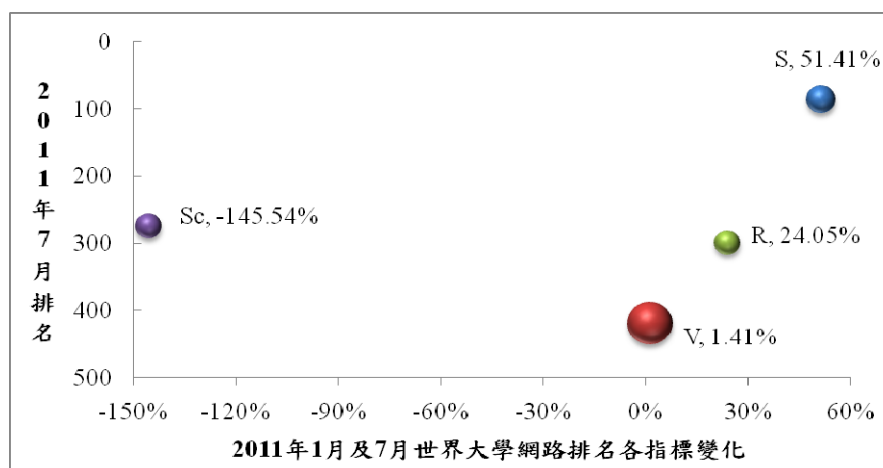


圖 2 本校近二次世界大學網路排名各指標分析圖

註：X 軸表示兩次指標進退步的比率、Y 軸表示該指標在 2011 年 7 月版之表現、圓點大小表示該指標所佔排名計分之權重比例。

(二) 本校近年世界大學網路排名表現 (2007 年 7 月版迄今)

本校自 2007 年 7 月開始追蹤此排名系統以來，迄今共公布 9 次排名結果，本校近 4 年總排名及各分項指標表現，整理如表 2 所示。

表 2 本校近 4 年世界大學網路排名表現一覽表

年份	世界排名	亞洲排名	台灣排名	私校排名	分項指標世界排名			
					S (20%)	V (50%)	R (15%)	Sc (15%)
2011/07	272	33	9	1	86	420	300	275
2011/01	285	32	10	1	177	426	395	112
2010/07	567	55	10	2	431	737	789	377
2010/01	483	50	11	1	291	849	407	375
2009/07	351	38	10	1	184	363	706	423
2009/01	491	50	10	1	461	563	806	550
2008/07	509	38	9	1	390	607	907	512
2008/01	566	40	9	1	436	667	863	765
2007/07	463	31	7	1	322	590	550	737

經比較發現，本校世界排名以 2011 年 7 月表現較佳，但以 2010 年 7 月表現較弱。分項指標方面，本校此次在「網頁數量(S)」及「學術出版品檔案數量(R)」二個指標皆是近幾年表現最佳的名次，並以「網頁數量(S)」表現最佳，一舉進入世界前 100 名。

### 三、他校排名表現之比較

(一) 他校總排名表現

今年度國內共有 21 所大學進入世界前 1,000 名，依學校類型區分，國立大學計有 11 所 (佔 51%)、私立大學計有 6 所 (佔 29%)、國立科技大學計有 2 所 (佔 10%)，以及私立科技大學則有 2 所 (佔 10%)，比例分布詳圖 3 所示。

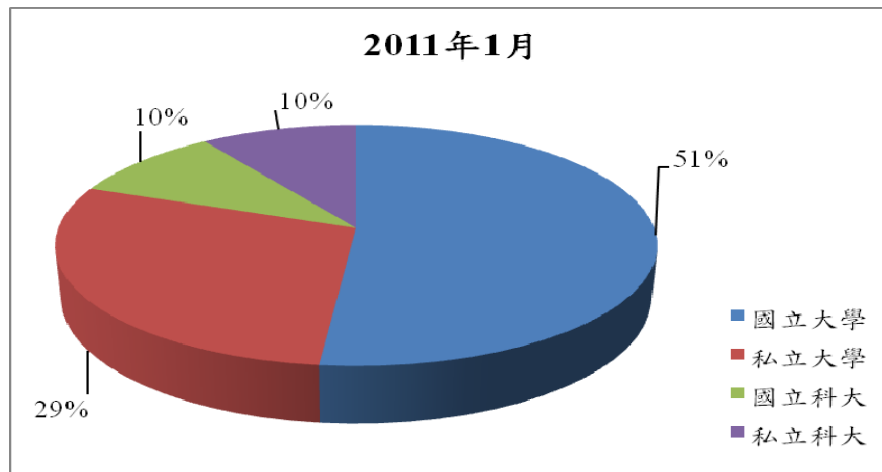


圖 3 世界大學網路排名前 1,000 名之國內大學公私校比例 (2011 年 7 月)

比較 2011 年 1 月及 7 月的二次排名表現，國內進入世界前 1,000 名的大學校數，分別為 35 所及 21 所，本次有 1 所學校新進入榜內（台北醫學大學）；退出榜外的學校有（依上次排名順序）：逢甲大學、世新大學、中國文化大學、國立暨南國際大學、東吳大學、國立台北科技大學、銘傳大學、南華大學、國立高雄師範大學、慈濟大學、元智大學、嘉南藥理科技大學、國立彰化師範大學、中原大學，以及國立高雄第一科技大學等 15 校；由表 3 可知國內大學公私校入榜數的變化情形，發現以私立大學減少數量最多。

表 3 近二次世界大學網路排名前 1,000 名國內大學入榜數比較

項目 \ 版本	2011 年 7 月	2011 年 1 月
國立大學入榜校數	11	14
私立大學入榜校數	6	14
國立科大入榜校數	2	4
私立科大入榜校數	2	3
公私校增減情形	<ul style="list-style-type: none"> <li>• 國立大學減少 3 所</li> <li>• 私立大學減少 8 所</li> <li>• 國立科大減少 2 所</li> <li>• 私立科大減少 1 所</li> </ul>	—

分析近二次進入前 1,000 名的國內大學表現，從表 4 可發現在世界排名方面，本次有多所學校皆呈現退步，計有 15 校退出 1,000 名外；另維持在 1,000 名的學校當中，以國立台灣科技大學退步 524 名最多。在進步情形方面，21 所學校當中，有 7 所呈現進步，並以輔仁大學進步 48 名為最，推論可能因其在佔 50% 比重的「能見度(V)」指標由第 576 名進步至第 399 名所致。

表 4 近二次世界大學網路排名前 1,000 名之國內大學表現比較

學校	國內排名			世界排名		
	2011/07	2011/01	名次進退	2011/07	2011/01	名次進退
國立台灣大學	1	1	持平	24	12	▼12
國立成功大學	2	2	持平	67	80	▲13
國立交通大學	3	3	持平	89	81	▼8
國立清華大學	4	5	▲1	108	136	▲28
國立中央大學	5	4	▼1	119	95	▼24
國立台灣師範大學	6	7	▲1	176	218	▲42
國立中山大學	7	6	▼1	212	148	▼64
國立中興大學	8	9	▲1	268	252	▼16
淡江大學	9	10	▲1	272	285	▲13
國立政治大學	10	11	▲1	295	295	持平
國立中正大學	11	8	▼3	308	243	▼65
輔仁大學	12	18	▲6	512	560	▲48
義守大學	13	14	▲1	584	480	▼104
南台科技大學	14	19	▲5	675	563	▼112
國立東華大學	15	25	▲10	686	705	▲19
國立雲林科技大學	16	16	持平	695	511	▼184
靜宜大學	17	15	▼2	707	509	▼198
國立台灣科技大學	18	13	▼5	990	466	▼524
朝陽科技大學	19	24	▲5	992	665	▼327
東海大學	20	23	▲3	996	663	▼333
台北醫學大學	21	38	▲17	999	1,009	▲10

註：黑色代表國立大學、藍色代表私立大學、橘色代表國立科技大學、紫色代表私立科技大學。

再比較近二次進入國內排名於前 10 名之學校，本次政治大學回到國內前 10 名，而中正大學則退出前 10 名。探究其原因，可能因本次政治大學的分項指標排名方面，在網頁數量(S)、能見度(V)及學術出版品檔案數量(R)三個指標皆有所進步，而中正大學則僅在學術出版品檔案數量(R)有些微進步以外，其餘三個指標皆相對較退步。整體而言，國內前 10 名的學校皆以國立學校為主，僅本校以私校第一之姿列於國內第 9 名，而其餘私校方面，則有輔仁大學及義守大學緊追於後。

進一步整理 2007 年 7 月版迄今，國內排名前 10 名之學校表現，由表 5 可知，歷年排名多次進入國內前 10 名者的學校大致相同，僅排名先後次序稍有調整，包含台大、成功、交通、清華、中央、台師大、中山、中興、淡江、政大、中正、義守等 12 校，其中 10 名前後的名次多由中興、淡江、政大、中正、義守互相競爭。

茲將歷年多次進入國內前 10 名之 12 所學校排名表現，整理如表 6 所示，另繪製比較圖，詳如圖 4。

表 6 歷年多次進入國內前 10 名之 12 所學校之排名表現

版本/學校	台大	成功	交通	清華	中央	台師大	中山	中興	淡江	政大	中正	義守
2011年7月	1	2	3	4	5	6	7	8	9	10	11	13
2011年1月	1	2	3	5	4	7	6	9	10	11	8	14
2010年7月	1	5	2	4	8	3	7	11	10	6	12	9
2010年1月	1	3	2	4	8	7	5	6	11	9	10	12
2009年7月	1	2	4	7	6	5	3	12	10	8	9	11
2009年1月	1	4	2	6	7	3	5	12	10	9	8	11
2008年7月	1	4	2	6	7	5	3	12	9	8	10	11
2008年1月	1	4	2	6	7	5	3	12	9	8	10	11
2007年7月	1	3	2	6	8	5	4	11	7	9	10	12

單位：國內名次

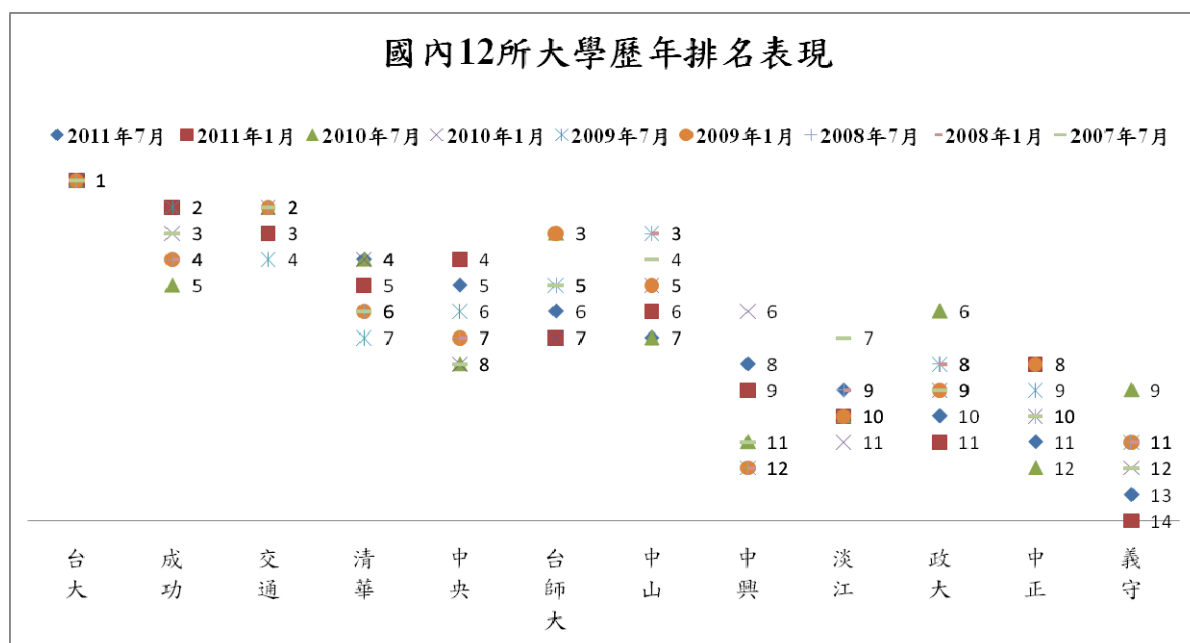


圖 4 國內 12 所大學之歷年排名表現

表 5 世界大學網路排名國內前 10 名大學表現 (自 2007 年 7 月起至 2011 年 7 月)

國內 排名	2007 年 7 月		2008 年 1 月		2008 年 7 月		2009 年 1 月		2009 年 7 月		2010 年 1 月		2010 年 7 月		2011 年 1 月		2011 年 7 月	
	學校	世界 排名	學校	世界 排名	學校	世界 排名	學校	世界 排名	學校	世界 排名	學校	世界 排名	學校	世界 排名	學校	世界 排名	學校	世界 排名
1	台大	96	台大	73	台大	70	台大	55	台大	26	台大	63	台大	139	台大	12	台大	24
2	交通	208	交通	237	交通	239	交通	179	成功	101	交通	153	交通	309	成功	80	成功	67
3	成功	314	中山	263	中山	242	台師大	273	中山	124	成功	184	台師大	354	交通	81	交通	89
4	中山	352	成功	329	台師大	307	成功	274	交通	146	清華	250	清華	361	中央	95	清華	108
5	台師大	375	台師大	388	成功	310	中山	282	台師大	173	中山	268	成功	413	清華	136	中央	119
6	清華	444	清華	406	清華	338	清華	308	中央	207	中興	313	政大	430	中山	148	台師大	176
7	淡江	463	中央	448	中央	373	中央	370	清華	209	台師大	314	中山	437	台師大	218	中山	212
8	中央	507	政大	552	政大	486	中正	384	政大	288	中央	321	中央	523	中正	243	中興	268
9	政大	537	淡江	566	淡江	509	政大	391	中正	294	政大	327	義守	555	中興	252	淡江	272
10	中正	607	中正	607	中正	519	淡江	491	淡江	351	中正	462	淡江	567	淡江	285	政大	295
												淡江	483					

再由圖 5 可發現國內進入世界前 1,000 名的 21 所學校當中，有 7 所大學在本次排名的變動率為正向增加，並以清華大學 (20.59%) 進步比率最高，而本校進步率為 4.56%；政治大學則維持不變；其餘 13 所大學則為退步，並國立台灣科技大學 (-112.45%) 退步比率最高。

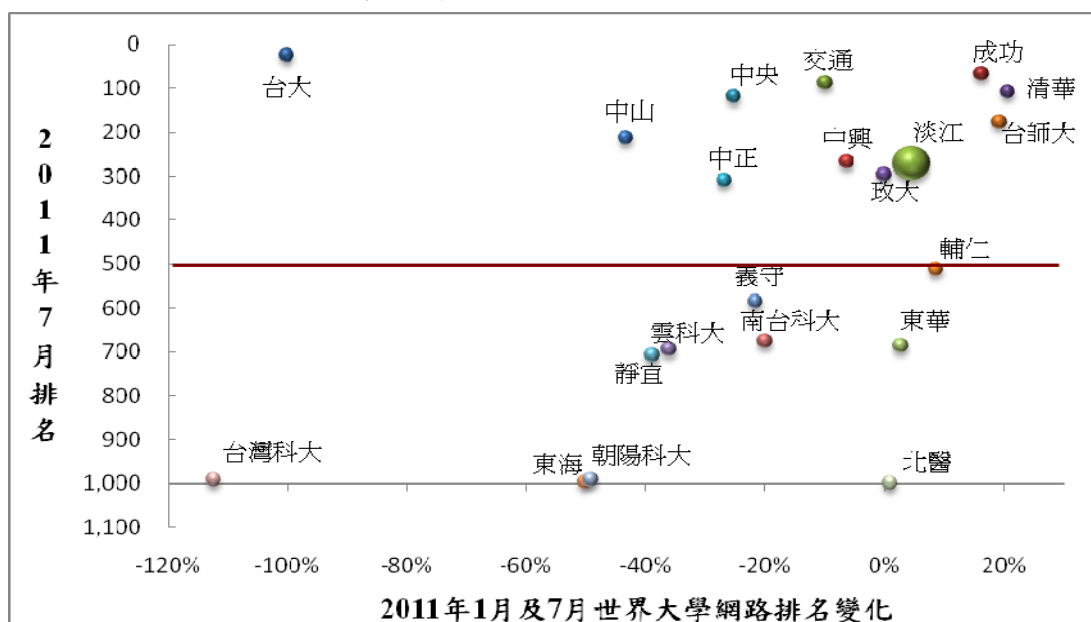


圖 5 世界前 1,000 名之國內大學近二次網路排名分析圖

註：X 軸表示兩次指標進退步的比率、Y 軸表示在 2011 年 7 月版之世界排名表現，另為凸顯本校位置特放大代表本校之圓圈。

進一步將排名前 1,000 名之國內大學表現以每百名進行分類，並將 21 所大學之排名分布情形整理如表 7。可以發現，此次國內共 3 所大學進入世界前 100 名，而國內進入世界前 500 名的大學共計有 11 所。

表 7 世界大學網路排名前 1,000 名之國內大學排名級距及進榜校數

排名級距 (名)	國內大學進榜校數	備註
0-100	3	
101-200	3	
201-300	4	淡江大學第 272 名
301-400	1	
401-500	0	
501-600	2	
601-700	3	
701-800	1	
801-900	0	
901-1000	4	
合計	21	



(二) 他校排名各分項指標表現

進一步比較 2011 年 7 月版世界排名 1,000 名以內，國內 21 所學校各分項指標表現情形，發現台灣大學在四個指標的表現皆為國內最佳，並皆排名於世界前 50 名，但本次世界排名卻退步了 12 名，推估可能因其能見度(V)退步 8 名有關，詳表 8 所示。

表 8 國內大學在 2011 年 7 月版世界大學網路排名各分項指標表現（世界排名 1,000 名內）

國內排名	亞洲排名	世界排名	學校	S	V	R	Sc
1	1	24	國立台灣大學	11	50	28	3
2	4	67	國立成功大學	50	95	147	16
3	7	89	國立交通大學	69	176	122	22
4	8	108	國立清華大學	71	180	140	58
5	10	119	國立中央大學	201	123	260	66
6	17	176	國立台灣師範大學	107	154	187	538
7	24	212	國立中山大學	80	423	134	123
8	32	268	國立中興大學	163	445	391	57
9	33	272	淡江大學	86	420	300	275
10	36	295	國立政治大學	52	345	333	733
11	38	308	國立中正大學	456	409	273	177
12	59	512	輔仁大學	518	399	504	1,228
13	73	584	義守大學	511	859	349	518
14	89	675	南台科技大學	295	912	52	1,656
15	93	686	國立東華大學	1,044	746	625	891
16	94	695	國立雲林科技大學	784	830	1,295	315
17	97	707	靜宜大學	3,049	527	949	738
18	—	990	國立台灣科技大學	592	1,172	510	212
19	—	992	朝陽科技大學	363	1,287	370	597
20	—	996	東海大學	404	1,164	628	631
21	—	999	台北醫學大學	577	1,413	312	741

註：網站提供之亞洲排名僅排至前 100 名，100 名後名次者則未公布，表中數據缺乏者以「—」標示。