



淡江大學 2013 年 1 月版  
世界大學網路排名表現之分析報告

品質保證稽核處

2013 年 3 月

# 頁次

一、前言 .....	1
二、研究方法的改變 .....	1
三、本校排名表現之比較 .....	2
四、他校排名表現之比較 .....	4
五、本校 Impact 指標表現分析 .....	12

# 淡江大學 2013 年 1 月版世界大學網路排名表現之分析報告

## 一、前言

2013 年 1 月版之世界大學網路排名 (Webometrics Rankings of World Universities) 已於 2 月中旬公布。在本次的排名中，淡江大學最新全球排名第 445 名、亞洲地區大學排名第 72 名、國內排名第 10 名，仍蟬聯私校第 1。

本次評比指標繼前次改版後，本次又稍有變動，主要係在四項指標比重的調整方面，將於第二部份中討論。而目前納入此排名的學校數已超過世界約 20,000 個學校，可說是國際排名系統中納入學校數最多者。

本校在 2013 年 1 月版評比中各指標表現方面，在 Presence、Impact、Openness、Excellence 的排名，分別為第 40 名、第 777 名、第 254 名、第 946 名，詳表 1 所示。

表 1 本校 2013 年 1 月版世界大學網路排名表現

淡江大學	世界排名	亞洲排名	國內排名	私校排名	分項指標世界排名			
					P	I	O	E
					(16.67%)	(50%)	(16.67%)	(16.67%)
	445	72	10	1	40	777	254	946

## 二、研究方法的改變

### (一) 指標名稱及比重

本次在指標比重方面稍有調整，詳表 2 所示。相較 2012 年 7 月版，Impact 指標維持原 50% 之比重；而 Presence 指標則由 20% 微降至 16.67%；Openness 及 Excellence 指標比重則由 15% 微升至 16.67%。本次進一步將 Impact 指標定位為網站的「能見度 (Visibility)」，而 Presence、Openness、Excellence 三指標則定位為網站的「活動力 (Activity)」。

表 2 指標名稱及比重異動比較表

版本	2013 年 1 月版			2012 年 7 月版		比重異動比較
指標名稱	Visibility (50%)	Impact	50%	Impact	50%	維持原比重
	Activity (50%)	Presence	各 1/3	Presence	20%	比重由 20% 微降至 16.67%
		Openness	各 1/3	Openness	15%	比重由 15% 微升至 16.67%
		Excellence	各 1/3	Excellence	15%	比重由 15% 微升至 16.67%

## (二) 指標蒐集方式

網站中特別提到網路排名的產生係為支持「公開取用機制<sup>1</sup> (Open Access Initiatives)」，並促進國際大學間的學術知識交流，期透過指標的設計來反映產出的品質及知識轉移的程度。分數計算仍以綜合指標(即總排名)的計算方式，即直接採用各分項指標的標準化數值(normalized values)來進行加權計分。各指標蒐集方式為：

- Impact 指標：透過二項世界知名的反向連結查詢工具 Majestic SEO 及 ahrefs，蒐集來自全球數百萬具公信力的網路編輯訊息，採取類似「虛擬公投(virtual referendum)」方式，蒐集來自第三方有關學校網域的對外被連結數。
- Presence 指標：係利用全球最大的商業搜尋引擎 Google，計算每個大學網域內包含靜態及動態的網頁數量。
- Openness 指標：根據 Google Scholar 資料庫搜尋 2008 至 2012 年間所發表的學術研究文件，檔案格式包含 pdf、doc、docx、ppt 等。
- Excellence 指標：採用西班牙期刊資訊分析平臺(SCImago)所提供超過 5,200 所大學的學者文章數量與被引用數，並以 2003 至 2010 年間出版為主。

## 三、本校排名表現之比較

### (一) 本校 2013 年 1 月排名表現

相較於 2012 年 7 月版本，本次世界排名由 408 名退步到第 445 名，亞洲排名則從第 54 名退步至第 72 名，國內排名則由第 7 名退步至第 10 名，但仍蟬聯私校第 1 名。

由圖 1 可知在四個分項指標的排名上，本校有二項指標呈現進步、二項指標呈現退步。在進步的指標方面：以「Openness 指標」進步最多，自第 675 名進步至第 254 名(進步 421 名)，其次為「Presence 指標」，由第 48 名進步至第 40 名(進步 8 名)。在退步的指標方面：「Impact 指標」自第 616 名退步至第 777 名(退 161 名)，而「Excellence 指標」則自第 944 名退步至第 946 名(退步 2 名)。

---

<sup>1</sup> 開放社會協會(Open Society Institute, OSI)於 2002 年布達佩斯會議(Budapest Open Access Initiatives)對於 Open Access 做了以下定義：「透過公共的網際網路免費取得，讓讀者在沒有經濟、法律與技術障礙的前提下，允許其進行閱讀、下載、複製、散布、列印、檢索或連結到其他的全文資料，並替這些文獻製作索引與其他合法目的之使用，而其唯一的限制在於重製、散布與著作權方面，作者擁有對於該作品的主控權，確保其作品得以被人正確引述」。

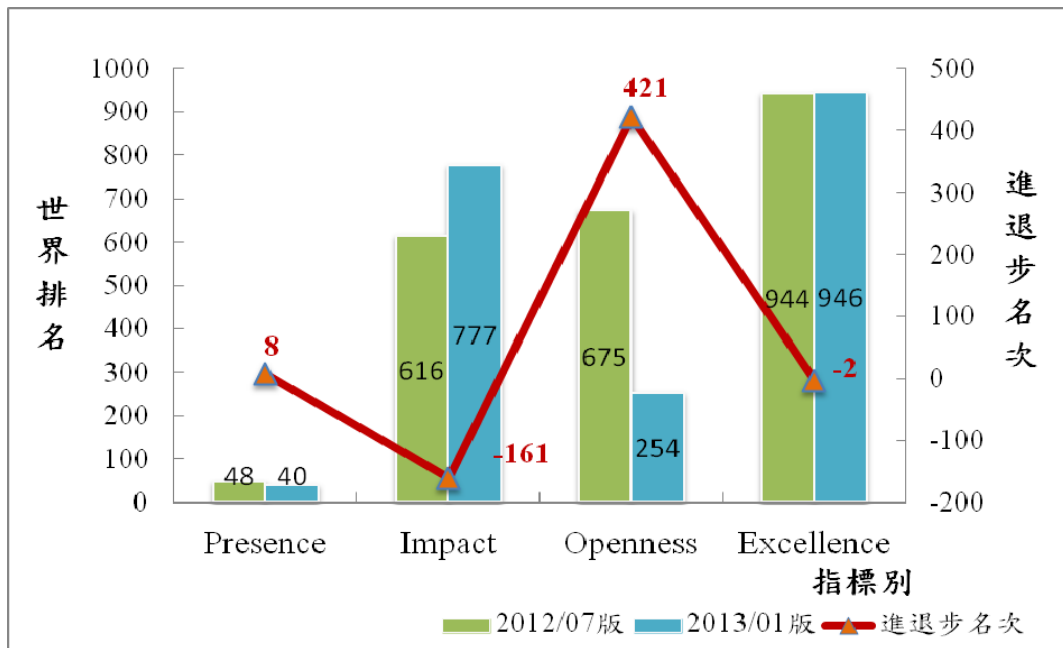


圖 1 本校近二次世界大學網路排名四項指標進退步情形

比較近二次排名進步變動比率來觀察本校四個指標之表現，由圖 2 可發現本校此次在「Presence 指標」(進步比率 16.67%)與「Openness 指標」(進步比率 62.37%)二個指標為正成長，但「Impact 指標」(退步比率 26.14%)與「Excellence 指標」(退步比率 0.21%)則為退步。

本次「Presence 指標」再度排名於世界前 50 名之內，一舉創下過去分項指標排名的最佳紀錄，「Openness 指標」亦排名世界前 300 名。但是在其餘二個指標則皆退出世界前 500 名，並以「Excellence 指標」表現最弱。

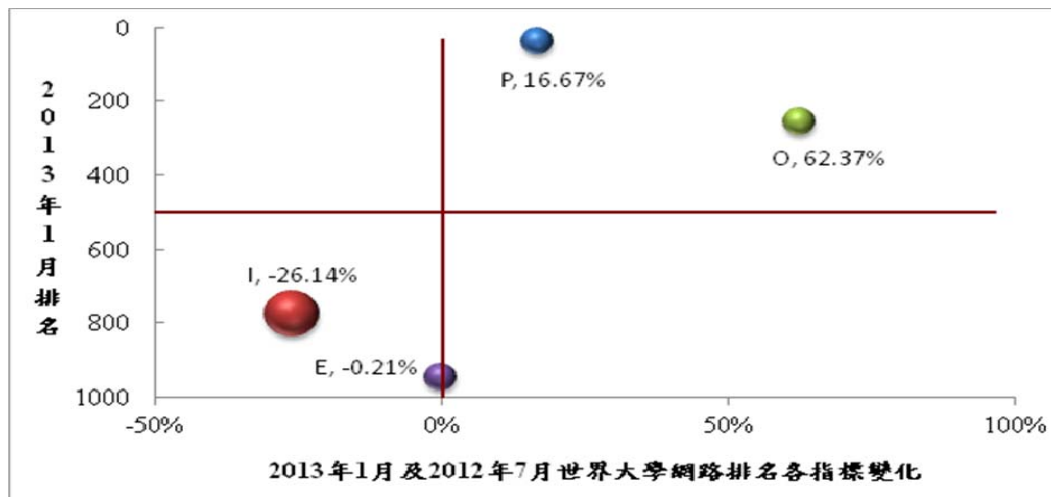


圖 2 本校近二次世界大學網路排名各指標分析圖

註：X 軸表示兩次指標進退步的比率、Y 軸表示該指標在 2013 年 1 月版之表現、圓點大小表示該指標所占排名計分之權重比例。

## (二) 本校近年世界大學網路排名表現 (2007 年 7 月版迄今)

本校自 2007 年 7 月開始追蹤此排名系統以來，迄今共公布 12 次排名結果，本校近 6 年總排名及各分項指標表現，整理如表 3 所示。經比較發現，本校世界排名以 2011 年 7 月表現較佳，但以 2010 年 7 月表現較弱。分項指標方面，本校此次在「Presence 指標」獲得近幾年表現最佳的名次，僅次於國立台灣大學與國立中山大學，但有二項指標則退出列於世界 500 名以外。

表 3 本校近 6 年世界大學網路排名表現一覽表

年份	世界排名	亞洲排名	台灣排名	私校排名	分項指標世界排名			
					P (16.67%)	I (50%)	O (16.67%)	E (16.67%)
2013/01	445	72	10	1	40	777	254	946
2012/07	408	54	7	1	48	616	675	944
2012/01	309	43	10	1	136	697	136	269
2011/07	272	33	9	1	86	420	300	275
2011/01	285	32	10	1	177	426	395	112
2010/07	567	55	10	2	431	737	789	377
2010/01	483	50	11	1	291	849	407	375
2009/07	351	38	10	1	184	363	706	423
2009/01	491	50	10	1	461	563	806	550
2008/07	509	38	9	1	390	607	907	512
2008/01	566	40	9	1	436	667	863	765
2007/07	463	31	7	1	322	590	550	737

說明：紅色標示為歷年各指標表現最佳之名次

## 四、他校排名表現之比較

### (一) 他校總排名表現

本次國內共有 29 所大學進入世界前 1,000 名，依學校類型區分，國立大學計有 12 所 (占 41.4%)、私立大學計有 12 所 (占 41.4%)、國立科技大學計有 3 所 (占 10.3%)，以及私立科技大學計有 2 所 (占 6.9%)，比例分布詳圖 3 所示。

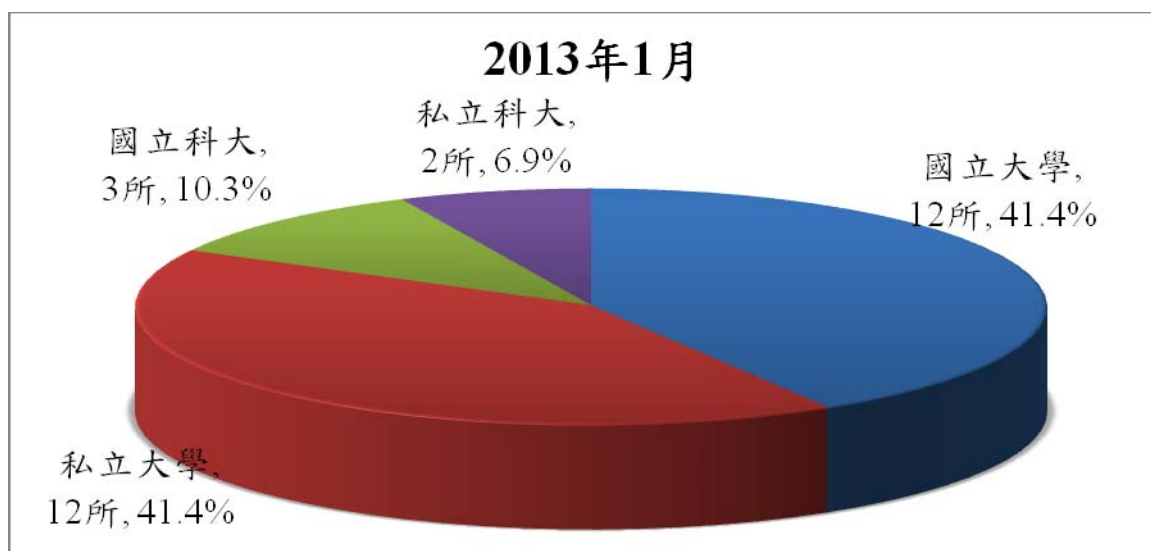


圖 3 世界大學網路排名前 1,000 名之國內大學公私校比例 (2013 年 1 月)

比較近二次排名表現，國內進入世界前 1,000 名的大學校數皆為 29 所，本次有 7 所學校掉出前 1,000 名，依前次排名順序分別為：逢甲大學 (第 787 名)、國立東華大學 (第 840 名)、元智大學 (第 848 名)、國立彰化師範大學 (第 925 名)、國立暨南國際大學 (第 929 名)、東吳大學 (第 946 名)，以及國立台北大學 (第 954 名)。

另新增 7 所學校進入榜內，依本次排名順序分別為：中國醫藥大學 (第 628 名)、義守大學 (第 750 名)、台北醫學大學 (第 757 名)、銘傳大學 (第 798 名)、亞洲大學 (第 970 名)、994 靜宜大學 (第 994 名)，以及國立高雄應用科技大學 (第 999 名)。進一步由表 4 可知國內大學公私校入榜數的變化情形，發現僅私立大學增加，而國立大學相對減少，國立與私立科大則持平。

表 4 近二次世界大學網路排名前 1,000 名國內大學入榜校數比較

項目 \ 版本	2013 年 1 月	2012 年 7 月	入榜校數增減情形
國立大學	12	15	▼3
私立大學	12	9	▲3
國立科大	3	3	持平
私立科大	2	2	持平

(單位：入榜校數)

分析近二次進入前 1,000 名的國內大學表現，從表 5 可發現在世界排名方面，29 所學校當中有 19 所學校呈現進步，以亞洲大學進步 840 名最多，接著為銘傳大學進步 720 名次之，上述二校進步幅度都超過 700 名。在退步情形方面，共有 10 所呈現退步，並以中原大學退步 136 名為最，其次為東海大學退步 128 名。

表 5 近二次世界大學網路排名前 1,000 名之國內大學表現比較

學校	國內排名			世界排名		
	2013/01	2012/07	名次進退	2013/01	2012/07	名次進退
國立台灣大學	1	1	持平	38	58	▲20
國立中央大學	2	6	▲4	128	351	▲223
國立交通大學	3	2	▼1	192	185	-7
國立成功大學	4	3	▼1	202	189	-13
國立清華大學	5	4	▼1	242	282	▲40
國立中山大學	6	5	▼1	250	340	▲90
國立中興大學	7	9	▲2	347	441	▲94
國立台灣科技大學	8	18	▲10	404	805	▲401
國立台灣師範大學	9	8	▼1	426	432	▲6
淡江大學	10	7	▼3	445	408	-37
國立政治大學	11	10	▼1	505	456	-49
國立台灣海洋大學	12	14	▲2	588	647	▲59
朝陽科技大學	13	22	▲9	609	873	▲264
中國醫藥大學	14	34	▲20	628	1124	▲496
國立中正大學	15	15	持平	635	687	▲52
南台科技大學	16	12	▼4	666	590	-76
中原大學	17	11	▼6	715	579	-136
輔仁大學	18	13	▼5	730	644	-86
義守大學	19	33	▲14	750	1111	▲361
台北醫學大學	20	35	▲15	757	1294	▲537
銘傳大學	21	40	▲19	798	1518	▲720
國立台北科技大學	22	27	▲5	807	937	▲130



學校	國內排名			世界排名		
	2013/01	2012/07	名次進退	2013/01	2012/07	名次進退
東海大學	23	16	▼7	888	760	▼128
高雄醫學大學	24	24	持平	897	909	▲12
長庚大學	25	23	▼2	899	892	▼7
國立雲林科技大學	26	21	▼5	945	861	▼84
亞洲大學	27	49	▲22	970	1810	▲840
靜宜大學	28	37	▲9	994	1336	▲342
國立高雄應用科技大學	29	32	▲3	999	1035	▲36

註：黑色代表國立大學、藍色代表私立大學、橘色代表國立科技大學、紫色代表私立科技大學。

整體而言，國內前 10 名的學校皆以國立學校為主，其中國立台灣科技大學此次一舉擠下政治大學進入前十強，而本校則是當中唯一的私校。而其餘私校方面，中原及輔仁大學緊追於後，分別列於國內第 11 及 13 名。此外，科技大學方面如南台科技大學、國立台灣科技大學及國立雲林科技大學的表現也不容小覷。

表 6 進一步整理本次進入國內排名前 11 名學校，自 2007 年 7 月起的排名表現，可發現前 5 名學校的名單除中央大學以外大致皆已固定，包含台大、交通、成功、清華，後 6 名則由中山、中興、本校、師大、及政大相互競爭，而本次台科大一舉由第 18 名突破至第 8 名。另繪製比較圖詳圖 4 所示；表 7 則整理國內前 10 名大學歷年世界排名表現。

表 6 國內前 11 名學校之歷年國內排名表現 (自 2007 年 7 月起)

版本/學校	台大	中央	交通	成功	清華	中山	中興	台科大	師大	淡江	政大
2013 年 1 月	1	2	3	4	5	6	7	8	9	10	11
2012 年 7 月	1	6	2	3	4	5	9	18	8	7	10
2012 年 1 月	1	5	3	2	4	7	6	11	9	10	8
2011 年 7 月	1	5	3	2	4	7	8	18	6	9	10
2011 年 1 月	1	4	3	2	5	6	9	13	7	10	11
2010 年 7 月	1	8	2	5	4	7	11	21	3	10	6
2010 年 1 月	1	8	2	3	4	5	6	13	7	11	9
2009 年 7 月	1	6	4	2	7	3	12	14	5	10	8
2009 年 1 月	1	7	2	4	6	5	12	17	3	10	9
2008 年 7 月	1	7	2	4	6	3	12	19	5	9	8
2008 年 1 月	1	7	2	4	6	3	12	—	5	9	8
2007 年 7 月	1	8	2	3	6	4	11	—	5	7	9

(單位：國內名次)

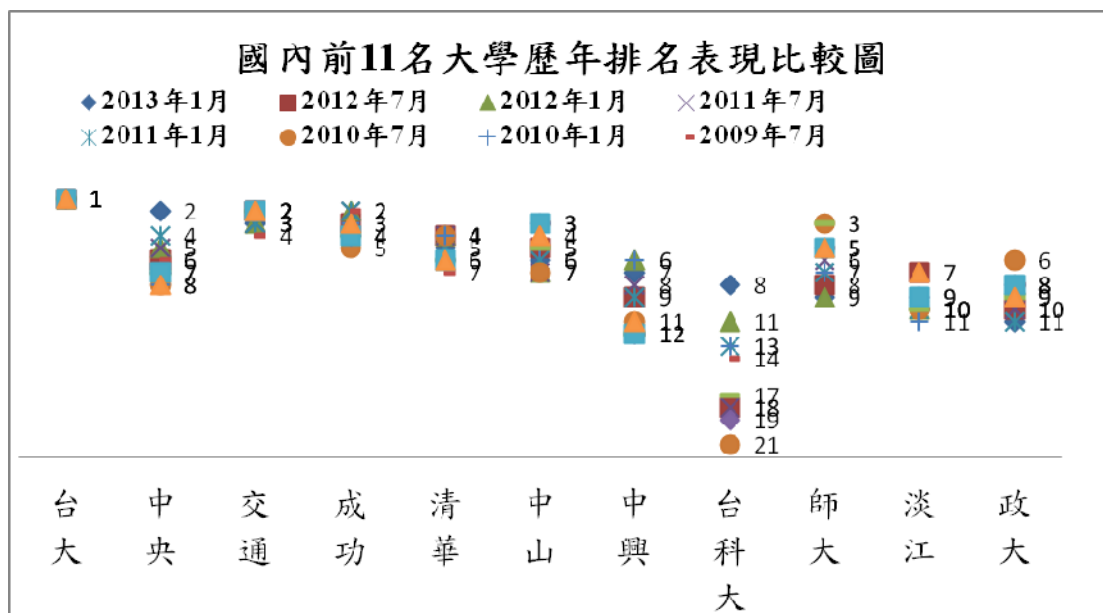


圖 4 國內前 11 名學校歷年排名表現比較圖

表 7 國內前 10 名大學之歷年世界排名表現 (自 2007 年 7 月起)

國內 排名	2007 年 7 月		2008 年 1 月		2008 年 7 月		2009 年 1 月		2009 年 7 月		2010 年 1 月		2010 年 7 月		2011 年 1 月		2011 年 7 月		2012 年 1 月		2012 年 7 月		2013 年 1 月		
	學校	世界 排名	學校	世界 排名	學校	世界 排名	學校	世界 排名	學校	世界 排名	學校	世界 排名	學校	世界 排名	學校	世界 排名	學校	世界 排名	學校	世界 排名	學校	世界 排名	學校	世界 排名	
1	台大	96	台大	73	台大	70	台大	55	台大	26	台大	58	台大	139	台大	12	台大	24	台大	42	台大	58	台大	38	
2	交通	208	交通	237	交通	239	交通	179	成功	101	交通	185	交通	309	成功	80	成功	67	成功	63	交通	185	中央	128	
3	成功	314	中山	263	中山	242	師大	273	中山	124	成功	189	師大	354	交通	81	交通	89	交通	72	成功	189	交通	192	
4	中山	352	成功	329	師大	307	成功	274	交通	146	清華	282	清華	361	中央	95	清華	108	清華	113	清華	282	成功	202	
5	師大	375	師大	388	成功	310	中山	282	師大	173	中山	340	成功	413	清華	136	中央	119	中央	125	中山	340	清華	242	
6	清華	444	清華	406	清華	338	清華	308	中央	207	中央	351	政大	430	中山	148	師大	176	中興	182	中央	351	中山	250	
7	淡江	463	中央	448	中央	373	中央	370	清華	209	淡江	408	中山	437	師大	218	中山	212	中山	190	淡江	408	中興	347	
8	中央	507	政大	552	政大	486	中正	384	政大	288	師大	432	中央	523	中正	243	中興	268	政大	280	師大	432	台科大	404	
9	政大	537	淡江	566	淡江	509	政大	391	中正	294	中興	441	義守	555	中興	252	淡江	272	師大	295	中興	441	師大	426	
10	中正	607	中正	607	中正	519	淡江	491	淡江	351	政大	456	淡江	567	淡江	285	政大	295	淡江	309	政大	456	淡江	445	
												淡江	483											政大	505

再由圖 5 可發現國內進入世界前 1,000 名的 29 所學校當中，有 19 所大學在本次排名的變動率為正向增加，並以中央大學進步比率最高（63.53%）；而本校退步率為-9.07%，包含本校共計 10 所大學退步，並以中原大學退步比率最高（-23.49%）。

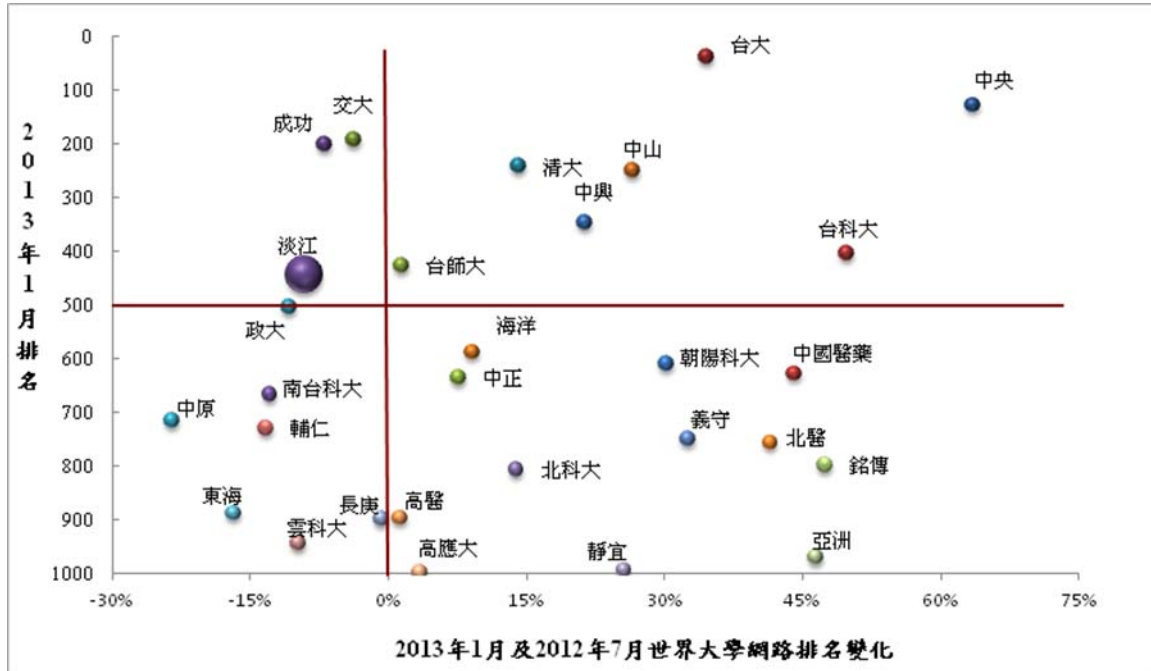


圖 5 世界前 1,000 名之國內大學近二次網路排名分析圖

註：X 軸表示兩次指標進退步的比率、Y 軸表示在 2013 年 1 月版之世界排名表現，另為凸顯本校位置特放大代表本校之圓圈。

進一步將排名前 1,000 名之國內大學表現以每百名進行分類，並將 29 所大學之排名分布情形整理如表 8。可以發現，此次國內僅 1 所大學進入世界前 100 名，而國內進入世界前 500 名的大學共計有 10 所。

表 8 世界大學網路排名前 1,000 名之國內大學排名級距及進榜校數

排名級距 (名)	國內大學進榜校數	備註
0-100	1	
101-200	2	
201-300	3	
301-400	1	
401-500	3	淡江大學第 445 名
501-600	2	
601-700	4	
701-800	5	

排名級距(名)	國內大學進榜校數	備註
801-900	4	
901-1000	4	
合計	29	

(二) 他校排名各分項指標表現

進一步比較 2013 年 1 月版世界排名 1,000 名以內，國內 29 所學校各分項指標表現情形，發現國內排名第 1 名的國立台灣大學在四個指標的表現有 Presence、Impact、Excellence 三個指標為國內最佳；但 Openness 指標以國立中興大學最佳，詳表 9 所示。

表 9 國內大學在 2013 年 1 月版世界大學網路排名各分項指標表現 (世界排名 1,000 名內)

國內排名	亞洲排名	世界排名	學校	P	I	O	E
1	1	38	國立台灣大學	4	109	28	103
2	12	128	國立中央大學	121	206	29	457
3	16	192	國立交通大學	123	211	566	266
4	18	202	國立成功大學	711	332	99	208
5	27	242	國立清華大學	1,037	304	116	301
6	29	250	國立中山大學	37	503	145	497
7	46	347	國立中興大學	163	1,007	22	496
8	62	404	國立台灣科技大學	913	673	56	612
9	67	426	國立台灣師範大學	176	348	818	927
10	72	445	淡江大學	40	777	254	946
11	85	505	國立政治大學	1,106	446	157	1,399
12	97	588	國立台灣海洋大學	575	1,054	328	843
13	103	609	朝陽科技大學	374	1,028	267	1,229
14	109	628	中國醫藥大學	387	1,062	1,071	713
15	113	635	國立中正大學	774	698	1,628	697
16	118	666	南台科技大學	444	631	1,455	1,201
17	130	715	中原大學	806	1,424	639	792
18	135	730	輔仁大學	849	707	1,563	1,072
19	142	750	義守大學	517	1,598	542	951

國內排名	亞洲排名	世界排名	學校	P	I	O	E
20	144	757	台北醫學大學	251	1,623	1,048	793
21	156	798	銘傳大學	725	854	405	2,131
22	158	807	國立台北科技大學	439	1,376	1,466	837
23	178	888	東海大學	574	1,642	636	1,354
24	182	897	高雄醫學大學	836	2,398	516	788
25	183	899	長庚大學	2,050	1,792	1,172	501
26	197	945	國立雲林科技大學	314	1,189	2,880	1,000
27	205	970	亞洲大學	432	2,392	397	1,366
28	217	994	靜宜大學	410	763	3,320	1,522
29	220	999	國立高雄應用科技大學	656	1,476	1,659	1,262

註：分項指標表現為國內最佳者以紅色標示。

## 五、本校 Impact 指標表現分析

本次在 Impact 指標仍採用二項反向連結查詢工具網站—Majestic SEO 及 ahrefs，提供進一步瞭解本校在此指標表現情形的管道。承續 2012 年 7 月版，此次持續透過 Majestic SEO 此世界知名的反向連結查詢工具網站，以瞭解本校相關的熱門連結資訊。

### (一)查詢方式

以申請後的帳號密碼登入後，在查詢介面輸入本校網域名稱「tku.edu.tw」，可獲得「新索引 (Fresh Index)」與「歷史索引 (Historic Index)」的資料，當中又分別列出 Backlinks 及 Anchor Text 指標的數據。如圖 6 所示。

本校網域名稱  
tku.edu.tw

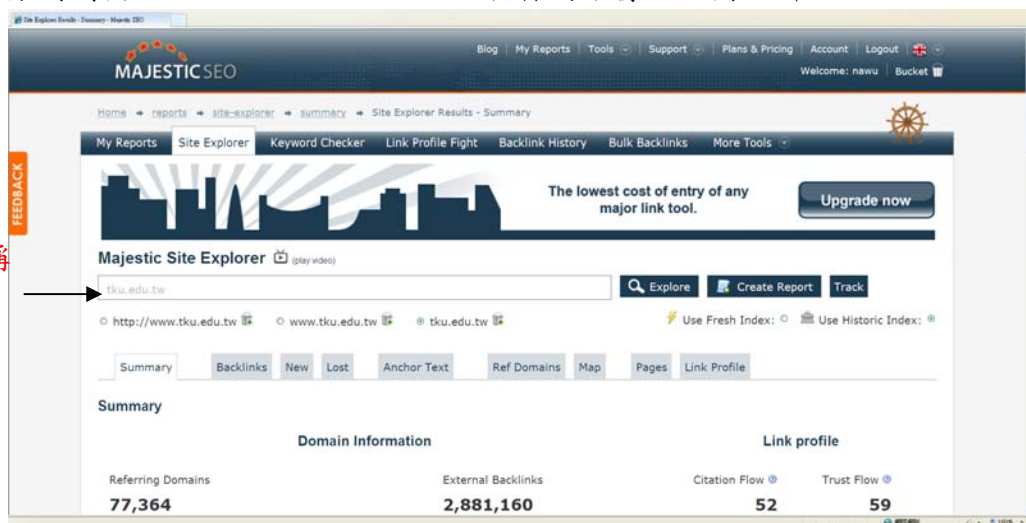


圖 6 Majestic SEO 搜尋搜尋本校網域範例

## (二) 歷史索引 (Historic Index) 數據分析

為瞭解排名查詢時本校的對外連結概況，茲以歷史索引為依據查詢過去一年的資料概況，由圖 7 可發現本校 2012 年 3 至 2013 年 2 月的反向連結數表現，以 2013 年 1 至 2 月數據最低，而以 2012 年 7 月最高。

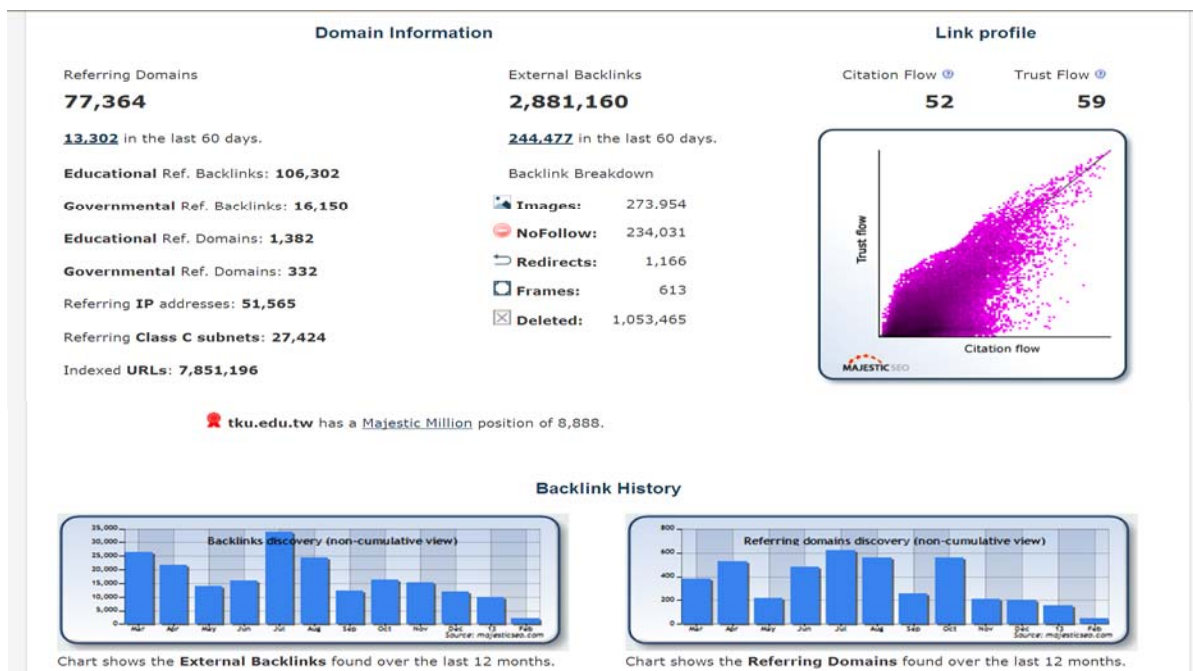


圖 7 歷史索引 (Historic Index) 本校數據分析結果

在熱門的「反向連結 (Backlinks)」網頁方面，由圖 8 可發現本校最熱門的網頁資訊，第 1 至第 5 名皆為本校提供自由軟體下載的校級檔案伺服器，以 Linux 相關軟體為主。而「Anchor Text (錨點文字)」是此次網站新增的查詢功能，可以發現以「淡江大學」最多，其次為「Tamkang University」。



圖 8 歷史索引 (Historic Index) 本校數據分析結果—反向連結

在本校網域內的熱門網頁(Pages)方面，由圖 9 可發現，在 External Backlinks 及 Referring Domains 二個指標方面，與 2012 年 7 月版相似，皆以淡江大學首頁最熱門；第 2 名及第 3 名則分別為物理學系與電機工程學系的系網頁（皆由本校委託銳綸公司製作），第 4 名網站之前為學生建置的問卷（現已移除），第 5 名為臺灣棒球維基館。

**Pages**

See more stats for tku.edu.tw on the [Pages](#) tab, or get even more data from our [Reports](#).

#	Page	External Backlinks	Referring Domains	Flow Metrics		Date
				Citation Flow	Trust Flow	
1	<b>Title:</b> TKU 淡江大學-Welcome Tamkang University <b>URL:</b> <a href="http://www.tku.edu.tw">http://www.tku.edu.tw</a>	46,908	12,163	49	60	5 Feb 2013
2	<b>Title:</b> <a href="http://www.phys.tku.edu.tw">http://www.phys.tku.edu.tw</a> <b>URL:</b> <a href="http://www.phys.tku.edu.tw">http://www.phys.tku.edu.tw</a>	3,011	1,692	32	32	5 Feb 2013
3	<b>Title:</b> <a href="http://www.ee.tku.edu.tw/~rexchen/cdict/cdict.html">http://www.ee.tku.edu.tw/~rexchen/cdict/cdict.html</a> <b>URL:</b> <a href="http://www.ee.tku.edu.tw/~rexchen/cdict/cdict.html">http://www.ee.tku.edu.tw/~rexchen/cdict/cdict.html</a>	27,918	1,388	37	24	4 Feb 2013
4	<b>Title:</b> <a href="http://vega.cs.tku.edu.tw/~u7197120/RPG_Test.htm">http://vega.cs.tku.edu.tw/~u7197120/RPG_Test.htm</a> <b>URL:</b> <a href="http://vega.cs.tku.edu.tw/~u7197120/RPG_Test.htm">http://vega.cs.tku.edu.tw/~u7197120/RPG_Test.htm</a>	8,879	1,346	32	21	3 Feb 2013
5	<b>Title:</b> <a href="http://twbsball.dils.tku.edu.tw">http://twbsball.dils.tku.edu.tw</a> <b>URL:</b> <a href="http://twbsball.dils.tku.edu.tw">http://twbsball.dils.tku.edu.tw</a>	4,892	1,036	29	19	5 Feb 2013

Report created on 20 Mar 2013 using data from the Historical [Index built](#) on 03 Mar 2013 

圖 9 歷史索引 (Historic Index) 本校數據分析結果—熱門網頁