



淡江大學 2015 年 7 月版
世界大學網路排名表現之分析報告

品質保證稽核處

2015 年 9 月

頁次

一、前言	1
二、研究方法概述	1
三、本校排名表現之比較	3
四、他校排名表現之比較	4
五、本校 Impact 指標表現分析	11

一、前言

進入 21 世紀，大學排名出現國際化的趨勢，跨國性的大學排名也開始蓬勃發展。而國際知名的網路計量研究機構 Webometrics (<http://www.webometrics.info/index.html>) 自 2004 年開始公佈排名後，即每 6 個月更新一次排行榜，於每年 1 月及 7 月公布。此項排名係針對全球高等教育機構網頁進行研究評比，而評比結果係由國際知名的網路計量研究機構西班牙科學資訊與文獻中心 (Centre for Scientific Information and Documentation, CINDOC-CSIC) 網路實驗室 (Cybermetrics Lab) 研究出版，該機構附屬於西班牙國家研究委員會 (the Spanish National Research Council)。

本校自 2007 年 7 月開始追蹤此排名系統，而 2015 年 7 月版之世界大學網路排名 (Webometrics Rankings of World Universities) 已於 8 月上旬公布，本校最新全球排名 478 名，亞洲地區排名 80 名，國內排名第 9 名，國內私校排名維持第 1 名。

本次評比指標雖延續去年 7 月公布的版本，以 Impact、Presence、Openness、Excellence 等 4 項指標進行評比，但比重有些微調整，如 Presence 與 Openness 由原 16.67% 降低為 10%；而 Excellence 則由 16.67% 提高至 30%。且為強化學校網站之可信度，將連續 2 次未回應 ping request 的學校網站主機剔除於排序樣本外，因此納入排名的大學校數少於 22,000 所。本校 2015 年 7 月版評比之各分項指標表現方面，在 Presence、Impact、Openness、Excellence 的排名，分別為第 815 名、第 370 名、第 202 名、第 877 名。

二、研究方法概述

(一) 指標名稱及比重

此排名共採計 4 項評比指標，分別是 Impact、Presence、Openness、Excellence。其中 Impact 指標定位為學校網站的「能見度 (Visibility)」，而 Presence、Openness、Excellence 等 3 項綜合指標定位為學校網站的「活動力 (Activity)」。本次指標權重在「活動力 (Activity)」上有重大的變革，將原 3 項綜合指標分別占 16.67%，分別調整為 Excellence 指標為 30%，Presence、Openness 指標皆為 10%。因此本次比重仍以 Impact 指標占 50% 比重最高，次高為 Excellence 指標為 30%，其餘 2 項指標各占約 10%。各指標比重詳表 1 所示。

表 1 排名指標名稱及比重

指標名稱		比重
Visibility (50%)	Impact	50%
	Presence	1/5 (10%)
Activity (50%)	Openness	1/5 (10%)
	Excellence	3/5 (30%)

The pie chart illustrates the weight of four ranking indicators. Impact is the largest segment at 50%, followed by Excellence at 30%, Presence at 10%, and Openness at 10%.

(二) 指標蒐集方式

此排名強調透過學校網站以促進國際大學間的學術知識交流，亦期望透過指標設計來反映產出品質及知識轉移的程度。本次分數計算仍採綜合指標（即總排名）的計算方式，直接採用各分項指標的標準化數值（normalized values）來進行加權計分。各指標蒐集方式為：

1. Presence 指標：利用全球最大的商業搜尋引擎 Google，計算每個大學網域內包含靜態及動態的網頁數量，但這次排除檔案格式為 pdf 的檔案，且比重由原 16.67% 降低為 10%。
2. Impact 指標：透過兩項世界知名的反向連結查詢工具 Majestic SEO 及 ahrefs，蒐集來自全球數百萬具公信力的網路編輯訊息，採取類似「虛擬公投（virtual referendum）」方式，蒐集來自第三方有關學校網域的對外被連結數，但不採計對學校網域連結次數最多的前 10 名連結來源（citing domains）與其相對應的反向連結數。指標權重仍維持 50%。
3. Openness 指標：本次排名在 Openness 這一項有重大的變革，目前蒐集的學術文獻資源之搜索引擎已不再使用 Google Scholar，現在係透過搜尋引擎 Google 計算 pdf 檔案格式之數量，但比重由原 16.67% 降低為 10%。
4. Excellence 指標：以西班牙期刊資訊分析平臺（SCImago）所提供的學者文章數量與被引用數為主，本次資料期間為 2009 至 2013 年間出版文章。為檢核各研究機構是否有高品質的產出，採計個別學術領域中前 10% 最常被引用的文章數，而非納入所有文章被引用數。此指標比重由原 16.67% 提高至 30%。

三、本校排名表現之比較

(一)本校歷年世界大學網路排名表現

本校自 2007 年 7 月開始追蹤此排名系統，迄今共公布 17 次排名結果，本校總排名及各分項指標表現，整理如表 2。經比較發現在總排名方面，本校全球排名以 2011 年 7 月表現最佳，排名第 272 名；亞洲排名方面，亦以 2007 年 7 月表現最佳，排名第 31 名。在分項指標方面，本次在 Presence 指標退步至 900 名內，Impact 指標進步至 370 名；Openness 指標亦進步至第 202 名，Excellence 指標由 2012 年 7 月後即退出前 900 名又再度進步至 900 名內。

表 2 本校 2007 至 2015 年排名表現一覽表

版本	全球排名	亞洲排名	國內排名	國內私校排名	分項指標全球排名			
					P (10%)	I (50%)	O (10%)	E (50%)
2015/07	478	80	9	1	815	370	202	877
2015/01	426	77	10	1	111	574	368	996
2014/07	401	72	8	1	84	478	274	996
2014/01	513	82	10	1	94	1,194	34	993
2013/07	733	165	16	3	27	984	41	985
2013/01	445	72	10	1	40	777	254	946
2012/07	406	54	7	1	48	617	676	942
2012/01	309	43	10	1	136	697	136	269
2011/07	272	33	9	1	86	420	300	275
2011/01	285	32	10	1	177	426	395	112
2010/07	567	55	10	2	431	737	789	377
2010/01	483	50	11	1	291	849	407	375
2009/07	351	38	10	1	184	363	706	423
2009/01	491	50	10	1	461	563	806	550
2008/07	509	38	9	1	390	607	907	512
2008/01	566	40	9	1	436	667	863	765
2007/07	463	31	7	1	322	590	550	737

註：紅色標示為歷年各指標表現最佳之名次。

(二)本校 2015 年 7 月排名表現

相較於 2015 年 1 月版本，本次全球排名由 426 名退步至第 478 名，亞洲排名則從第 77 名退步至第 80 名，國內排名則由第 10 名進步至第 9 名，國內私校排名保持第 1 名。

由表 3 可知本校在四個分項指標排名表現，本校有 3 項指標呈現進步、1 項指標呈現退步。在進步指標方面，以 Impact 指標進步最多，自 574 名進步至 370 名（進步 204 名）；其次為 Openness 指標自 368 名進步至 202 名（進步 166 名）；最後 Excellence 指標則自 996 名進步至 877 名（進步 119 名）；在退步指標方面，則為 Presence 指標，由 111 名退步至 815 名（退步 704 名），由於 Presence 指標本次比重由原 16.67%降低為 10%，因此使本校全球排名的名次降低，但國內排名則進步 1 名。

表 3 本校近兩次排名各分項指標名次表現

指標名稱	分項指標全球排名		
	2015/7	2015/1	名次進退
Impact	370	574	▲204
Presence	815	111	▼704
Openness	202	368	▲166
Excellence	877	996	▲119

四、他校排名表現之比較

(一)他校總排名表現

本次排名國內共有 36 所大學進入全球前 1,000 名，依學校類型區分，國立大學計有 15 所（占 41.7%）、私立大學計有 15 所（占 41.7%）、國立科技大學計有 5 所（占 13.9%），以及私立科技大學計有 1 所（占 2.8%），比例分布詳圖 1 所示。

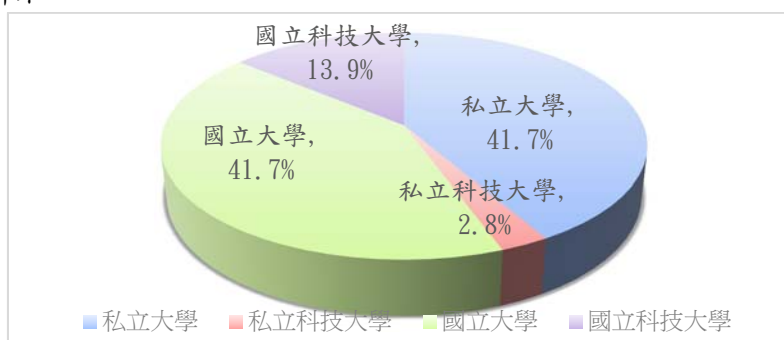


圖 1 排名全球前 1,000 名之國內大學公私校比例

由表 4 可知近兩次國內公私立大學進入全球排名前 1,000 名學校校數變化情形，國立大學、私立大學及及國立科技大學均增加 2 所，私立科技大學減少 1 所。

表 4 近兩次排名全球前 1,000 名之國內大學校數比較

學校	校數 版本	2015 年 7 月	2015 年 1 月	增減情形
		國立大學	15	13
私立大學	15	13	▲2	
國立科技大學	5	3	▲2	
私立科技大學	1	2	▼1	
總計		36	31	▲5

分析近兩次進入全球排名前 1,000 名的國內大學表現，從表 5 發現有 12 所學校呈現進步、24 所學校呈現退步，其中有 7 所學校為新進到全球排名 1,000 名之內，另有 2 所學校退至全球排名 1,000 名之外。

本次新增 7 所學校進入全球排名 1,000 名之內，依此次排名順序分別為：國立陽明大學（第 550 名）、國立台南大學（第 725 名）、國立虎尾科技大學（第 733 名）、逢甲大學（第 767 名）、國立雲林科技大學（第 817 名）、長康大學（第 863 名）、中華大學（第 957 名）；本次 2 所學校退出 1,000 名之外，依前次排名順序分別為：崑山科技大學（第 844 名）、義守大學（第 957 名）。

進步情形方面，以東吳大學進步 464 名最多，其次為國立陽明大學進步 458 名；在退步情形方面，以中原大學退步 250 名為最，其次為中國文化大學退步 181 名。

表 5 近兩次排名全球前 1,000 名之國內大學表現比較

學校	國內排名			全球排名		
	2015/7	2015/1	名次進退	2015/7	2015/1	名次進退
國立台灣大學	1	1	持平	50	30	▼20
國立成功大學	2	2	持平	127	132	▲5
國立交通大學	3	3	持平	165	153	▼12
國立清華大學	4	5	▲1	191	205	▲14
國立中央大學	5	4	▼1	240	176	▼64
國立台灣師範大學	6	9	▲3	380	375	▼5
國立中正大學	7	6	▼1	407	280	▼127

學校	國內排名			全球排名		
	2015/7	2015/1	名次進退	2015/7	2015/1	名次進退
國立政治大學	8	7	▼1	455	319	▼136
淡江大學	9	10	▲1	478	426	▼52
中國醫藥大學	10	28	▲18	493	881	▲388
國立中山大學	11	8	▼3	499	345	▼154
東吳大學	12	31	▲19	517	981	▲464
國立中興大學	13	11	▼2	527	429	▼98
國立陽明大學	14	34	▲20	550	1008	▲458
輔仁大學	15	18	▲3	554	709	▲155
國立台灣科技大學	16	16	持平	656	649	▼7
國立台灣海洋大學	17	12	▼5	661	510	▼151
國立高雄師範大學	18	13	▼5	669	614	▼55
銘傳大學	19	15	▼4	715	645	▼70
國立台南大學	20	38	▲18	725	1087	▲362
國立虎尾科技大學	21	35	▲14	733	1025	▲292
逢甲大學	22	37	▲15	767	1086	▲319
元智大學	23	22	▼1	785	775	▼10
國立雲林科技大學	24	41	▲17	817	1135	▲318
東海大學	25	21	▼4	837	725	▼112
國立暨南大學	26	17	▼9	855	702	▼153
長康大學	27	45	▲18	863	1217	▲354
國立台北科技大學	28	19	▼9	866	716	▼150
台北醫學大學	29	27	▼2	876	871	▼5
中原大學	30	14	▼16	893	643	▼250
高雄醫學大學	31	23	▼8	896	818	▼78
朝陽科技大學	32	25	▼7	904	832	▼72
中國文化大學	33	20	▼13	904	723	▼181
亞洲大學	34	24	▼10	914	826	▼88
中華大學	35	32	▼3	957	1006	▲49
國立高雄應用科技大學	36	29	▼7	983	908	▼75

註：黑色代表國立大學、藍色代表私立大學、橘色代表國立科技大學、紫色代表私立科技大學。

整體而言，國內前 10 名的學校除了本校與中國醫藥大學，其他 8 名皆為國立學校，第 11 至 20 名方面，國立及私立學校分別各占 7 名與 3 名；在本校之後的私校為東吳大學、輔仁大學、銘傳大學，分別為國內第 12 名、15 名、及 19 名。

再由圖 2 可發現國內進入全球前 1,000 名的 36 所學校當中，有 12 所大學在本次排名的變動率為正向增加，並以東吳大學進步比率最高（47.3%），其次為國立陽明大學（45.4%）；另有 24 所大學呈現退步，並以國立台灣大學退步比率最高（-66.7%）。

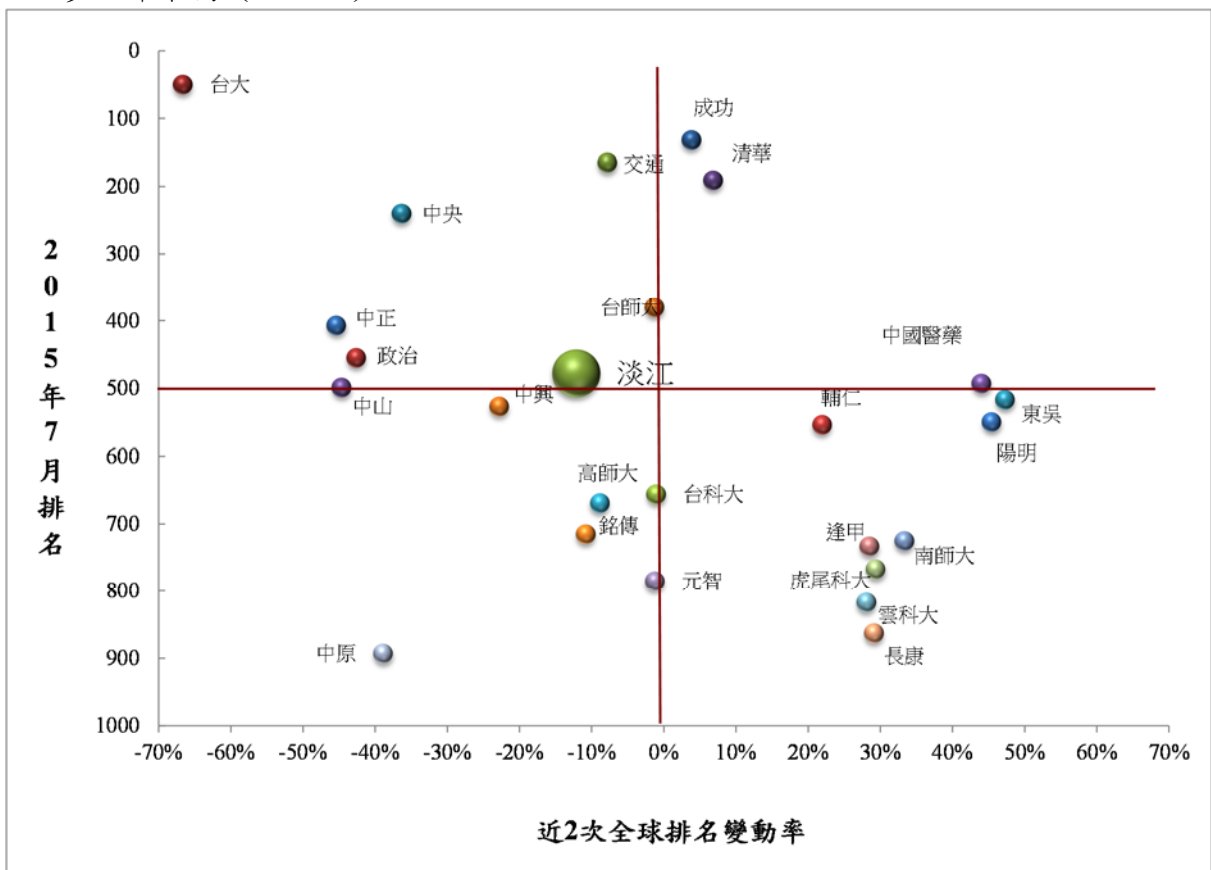


圖 2 排名全球前 1,000 名之國內大學近兩次網路排名分析圖

表 6 進一步整理國內前 10 名大學自 2007 年 7 月起的歷年全球排名表現，可發現排名前 10 名學校大致固定，除中山大學退出至第 11 名外，其餘尚包含台大、中央、交通、成功、清華、政大、台師大、中正等國立大學。

表 6 國內前 10 名大學之歷年全球排名表現 (自 2007 年 7 月起)

版本/ 國內排名	第 1 名	第 2 名	第 3 名	第 4 名	第 5 名	第 6 名	第 7 名	第 8 名	第 9 名	第 10 名	
2015 年 7 月	台大 50	成功 127	交通 165	清華 191	中央 240	台師大 380	中正 407	政治 455	淡江 478	中國醫藥 493	
2015 年 1 月	台大 30	成功 132	交通 153	中央 176	清華 205	中正 280	政治 319	中山 345	台師大 375	淡江 426	
2014 年 7 月	台大 35	中央 143	交通 157	成功 176	清華 226	政大 321	中山 323	淡江 401	台師大 403	中正 440	
2014 年 1 月	台大 40	交通 175	清華 236	中央 252	台師大 347	成功 374	政大 411	中山 422	中正 502	淡江 513	
2013 年 7 月	台大 66	成功 183	交通 187	中央 255	清華 293	虎尾 科大 345	台師大 397	中正 427	中山 433	海洋 554	
2013 年 1 月	台大 38	中央 128	交通 192	成功 202	清華 242	中山 250	中興 347	台科大 404	台師大 426	淡江 445	
2012 年 7 月	台大 58	交通 185	成功 189	清華 282	中山 340	中央 351	淡江 408	台師大 432	中興 441	政大 456	
2012 年 1 月	台大 42	成功 63	交通 72	清華 113	中央 125	中興 182	中山 190	政大 280	台師大 295	淡江 309	
2011 年 7 月	台大 24	成功 67	交通 89	清華 108	中央 119	台師大 176	中山 212	中興 268	淡江 272	政大 295	
2011 年 1 月	台大 12	成功 80	交通 81	中央 95	清華 136	中山 148	台師大 218	中正 243	中興 252	淡江 285	
2010 年 7 月	台大 139	交通 309	台師大 354	清華 361	成功 413	政大 430	中山 437	中央 523	義守 555	淡江 567	
2010 年 1 月	台大 63	交通 153	成功 184	清華 250	中山 268	中興 313	台師大 314	中央 321	政大 327	中正 462	淡江 483
2009 年 7 月	台大 26	成功 101	中山 124	交通 146	台師大 173	中央 207	清華 209	政大 288	中正 294	淡江 351	
2009 年 1 月	台大 55	交通 179	台師大 273	成功 274	中山 282	清華 308	中央 370	中正 384	政大 391	淡江 491	
2008 年 7 月	台大 70	交通 239	中山 242	台師大 307	成功 310	清華 338	中央 373	政大 486	淡江 509	中正 519	
2008 年 1 月	台大 73	交通 237	中山 263	成功 329	台師大 388	清華 406	中央 448	政大 552	淡江 566	中正 607	
2007 年 7 月	台大 96	交通 208	成功 314	中山 352	台師大 375	清華 444	淡江 463	中央 507	政大 537	中正 607	

註：黃色方塊代表本校的歷年表現，惟 2010 年 1 月及 2013 年 7 月本校未進入前 10 名。

進一步將排名前 1,000 名之國內大學表現以每百名進行分類，並整理 36 所大學之排名分布情形如表 7。可以發現此次國內僅 1 所大學進入全球前 100 名，國內進入全球前 500 名的大學共計有 10 所。

表 7 排名全球前 1,000 名之國內大學排名級距及校數

排名級距 (名)	國內大學校數	備註
0-100	1	
101-200	3	
201-300	1	
301-400	1	
401-500	5	淡江大學第 478 名
501-600	4	
601-700	3	
701-800	5	
801-900	8	
901-1000	5	
合計	36	

(二)他校排名各分項指標表現

比較此次全球排名 1,000 名以之國內 36 所學校各分項指標表現情形，發現國內排名第 1 名的國立台灣大學在 Presence、Impact、Openness 及 Excellence 等 4 項指標的表現為國內最佳，詳表 8 所示。

表 8 排名全球前 1,000 名之國內大學各分項指標表現

國內排名	亞洲排名	全球排名	學校	P	I	O	E
1	5	50	國立台灣大學	14	81	29	93
2	13	127	國立成功大學	157	160	130	216
3	20	165	國立交通大學	104	174	178	266
4	24	191	國立清華大學	146	239	185	293
5	35	240	國立中央大學	442	180	467	415
6	62	380	國立台灣師範大學	133	311	90	881
7	66	407	國立中正大學	1,049	151	710	837
8	74	455	國立政治大學	642	166	103	1,246
9	80	478	淡江大學	815	370	202	877

國內 排名	亞洲 排名	全球 排名	學校	P	I	O	E
10	85	493	中國醫藥大學	874	842	582	500
11	88	499	國立中山大學	639	830	625	548
12	91	517	東吳大學	1,436	1,166	944	338
13	96	527	國立中興大學	782	1,079	275	509
14	102	550	國立陽明大學	1,194	984	802	484
15	103	554	輔仁大學	1,110	387	234	1,044
16	126	656	國立台灣科技大學	1,036	1,475	1,384	491
17	128	661	國立台灣海洋大學	1,035	692	864	944
18	131	669	國立高雄師範大學	1,540	117	2,025	1,818
19	143	715	銘傳大學	1,095	290	1,110	1,662
20	144	725	國立台南大學	1,474	557	1,460	1,199
21	147	733	國立虎尾科技大學	1,175	541	1,039	1,332
22	160	767	逢甲大學	436	1,773	570	813
23	166	785	元智大學	923	1,488	1,246	773
24	173	817	國立雲林科技大學	348	1,915	156	1,009
25	180	837	東海大學	889	1,010	447	1,366
26	191	855	國立暨南大學	393	1,000	1,330	1,375
27	193	863	長康大學	1,747	3,354	409	441
28	196	866	國立台北科技大學	1,903	1,769	1,330	751
29	202	876	台北醫學大學	970	2,206	409	792
30	210	893	中原大學	1,136	1,778	1,349	831
31	212	896	高雄醫學大學	1,301	1,980	1,187	756
32	216	904	朝陽科技大學	904	1,363	202	1,388
33	217	904	中國文化大學	855	876	640	1,644
34	220	914	亞洲大學	1,423	2,228	280	860
35	243	957	中華大學	1,288	1,245	867	1,345
36	256	983	國立高雄應用科技大學	1,086	1,968	625	1,053

註：分項指標表現為國內最佳者以紅色標示。

五、本校 Impact 指標表現分析

鑑於 Impact 指標採用兩項反向連結查詢工具網站—Majestic SEO 及 ahrefs 蒐集數據，本次延續 2015 年 1 月版，持續透過 Majestic SEO 此世界知名的反向連結查詢工具網站，以瞭解本校相關的熱門連結資訊。

(一)查詢方式

進入 Majestic SEO 網站後，先向網站申請免費登入帳號及密碼，並取得網站認證後，即可瀏覽網站資料。

如圖 3 所示，以申請的帳號密碼登入後，在查詢介面輸入本校網域名稱「tku.edu.tw」，可選擇瀏覽「新索引(Fresh Index)」與「歷史索引(Historic Index)」的資料，新索引(Fresh Index)提供近 90 日的最新資料，歷史索引(Historic Index)則提供網站所有歷史資料。

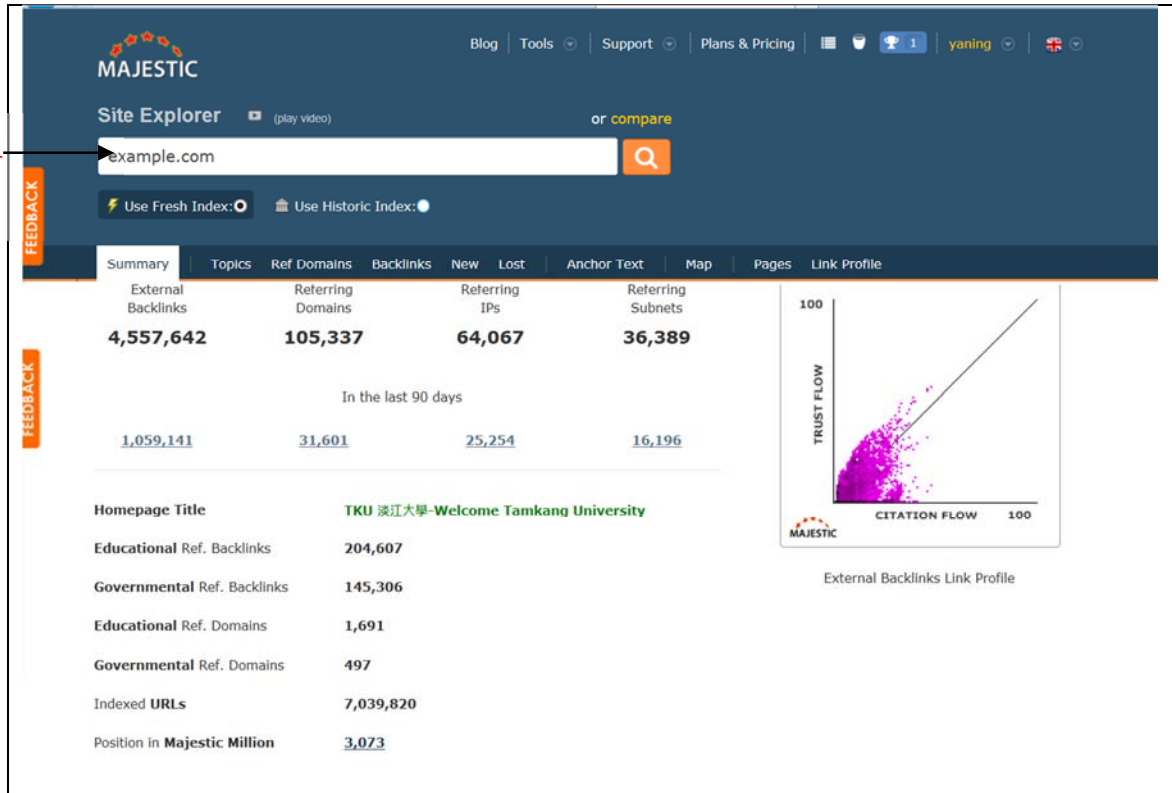


圖 3 Majestic SEO 搜尋本校網域範例

(二)歷史索引(Historic Index)數據分析

為瞭解排名查詢時本校的對外連結概況，茲以歷史索引為依據，查詢過去歷史資料概況。

由圖 4 可發現本校 2014 年 7 月至 2015 年 6 月的反向連結數(Backlinks discovery)表現，以 2015 年 5 月數據最高，而以 2015 年 1 月最低；連結源

(Referring domains discovery) 表現，以 2015 年 4 月數據最高，而以 2015 年 1 月最低。

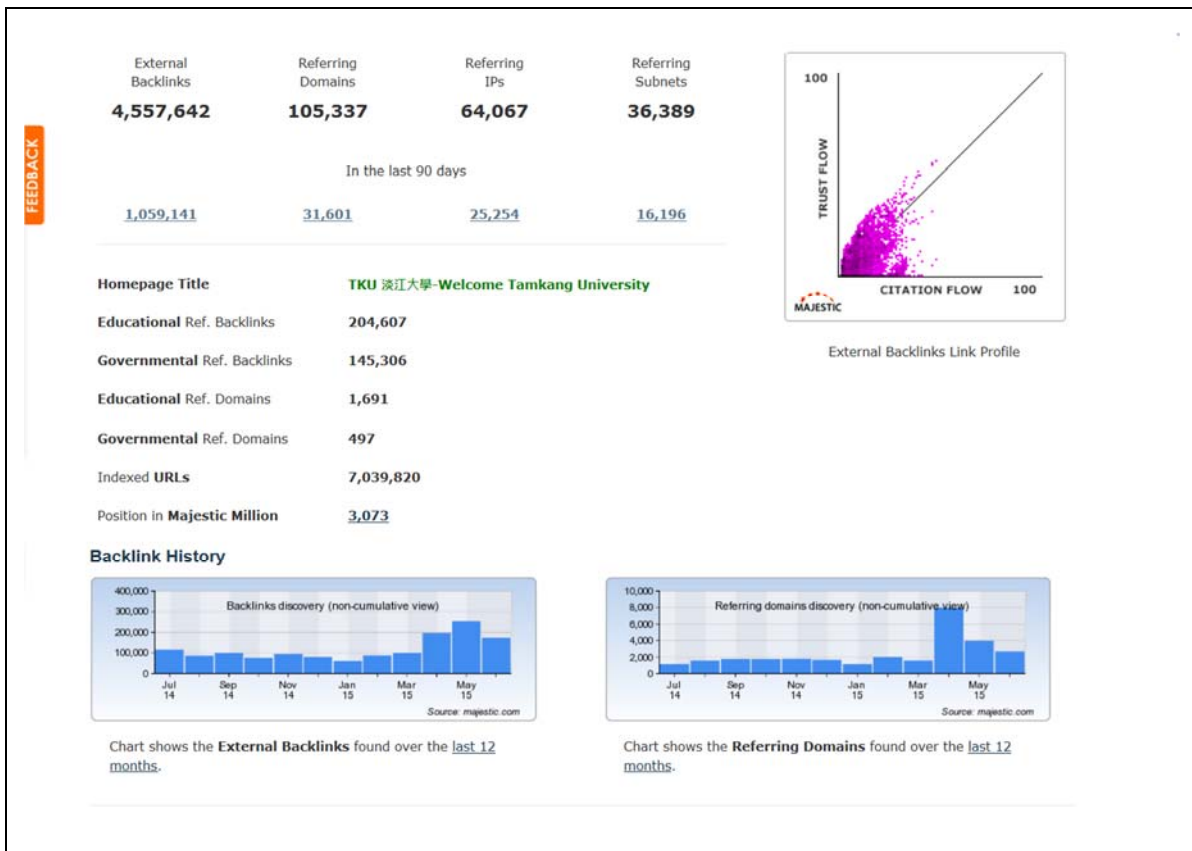
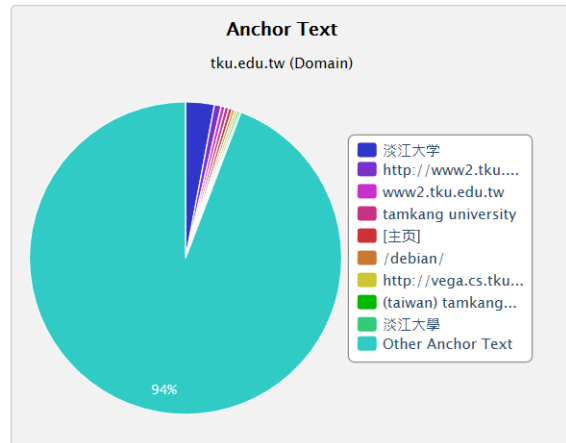


圖 4 歷史索引 (Historic Index) 本校數據分析結果—反向連結數

在熱門「反向連結 (Backlinks)」網頁方面，由圖 5 可發現「Anchor Text (錨點文字)」查詢方面，以「淡江大学」最多、「tamkang university」次之；本校熱門的反向連結網頁，第 1 名為俄羅斯研究所，主要反向連結來自「網路相簿教學 (coppermine-gallery)」；第 2 名為化學系，主要原因為系上另成立台灣女科技人學會，並架設女科技社群諮詢互助網，因此累積較多反向連結數；第 3 名為中文系網頁，主要是中文系另規劃微博網站，供使用者可自行上網隨時隨地分享新鮮事外，亦可查詢系上資訊；第 4 名為本校提供自由軟體下載的校級檔案伺服器，以 Linux 相關軟體為主；第 5 名為統計系，主要是根據 R 軟體發展出來一套線上統計處理介面 (TKU Net-Stat)，供使用者不管身在何方，只要能接觸網路，就可以執行統計計算。

Anchor Text

See more results on the [Anchor Text](#) tab, where you can drill down into each keyword and find the Referring Domains and External Backlinks that use that Keyword.



Backlinks

See more results in the [Backlinks](#) tab, or get even more data by creating a [report](#).

[Compare Backlinks](#)

#	URLs	URL Flow Metrics		Link Type	First Indexed
		Trust Flow	Citation Flow		Last Seen Date Lost
1	http://coppermine-gallery.net/	75	81	Deleted	22 Jul 2012
	↪ http://www2.tku.edu.tw/~tfux/chinese/DRLLC.HTM				30 Jun 2015
2	http://feeds.inc.com/home/updates	77	77	Deleted	17 Mar 2014
	↪ http://www2.tku.edu.tw/~tfstnet/upload/file/2013020516594546966.pdf				30 Jun 2015
3	http://www.themegoat.com/	64	60	Deleted	12 Sep 2014
	↪ http://www2.tku.edu.tw/~tacx/html/userinfo.php?uid=240381				30 Jun 2015
4	http://www.cpan.org/SITES.html	67	50	Deleted	07 Mar 2011
	↪ http://ftp.tku.edu.tw/pub/cpan/				30 Jun 2015
5	http://cran.r-project.org/mirrors.html/	66	48	Deleted	17 Apr 2010
	↪ http://cran.stat.tku.edu.tw/				07 Dec 2011

圖 5 歷史索引 (Historic Index) 本校數據分析結果—反向連結網頁

在本校網域內的熱門網頁 (Pages) 方面，由圖 6 可發現，在 External Backlinks 及 Referring Domains 兩個指標方面，第 1 名與 2015 年 1 月版本相同，皆以淡江大學首頁最熱門；第 2 名及第 3 名分別為電機工程學系與物理系的網頁；第 4 名與第 5 名同為資訊工程學系學生另建置無線與行動網路實驗室之 BBS 版及過去建置的網頁 (現已移除，但因過去連結數量多，因此仍留在熱門網頁排名)。

Pages

See more stats for tku.edu.tw on the [Pages](#) tab, or get even more data from our [Reports](#).

#	Page	External Backlinks	Referring Domains	Flow Metrics		Date
				Trust Flow	Citation Flow	
1	Title: TKU 淡江大學-Welcome Tamkang University http://www.tku.edu.tw/	128,513	15,355	61	45	30 Jun 2015
2	Title: http://www.ee.tku.edu.tw/~rexchen/cdict/cdict.html http://www.ee.tku.edu.tw/~rexchen/cdict/cdict.html	24,480	1,094	21	32	30 Jun 2015
3	Title: http://www.phys.tku.edu.tw/ http://www.phys.tku.edu.tw/	1,970	983	26	13	11 May 2015
4	Title: http://wireless.cs.tku.edu.tw/bbs/ http://wireless.cs.tku.edu.tw/bbs/	10,264	963	0	25	13 Jun 2015
5	Title: http://vega.cs.tku.edu.tw/~u7197120/RPG_Test.htm http://vega.cs.tku.edu.tw/~u7197120/RPG_Test.htm	4,815	924	0	25	21 Jun 2015

圖 6 歷史索引 (Historic Index) 本校數據分析結果—熱門網頁