



淡江大學 2016 年 1 月版  
世界大學網路排名表現之分析報告

品質保證稽核處

2016 年 3 月

# 頁次

一、前言 .....	1
二、研究方法概述 .....	1
三、本校排名表現之比較 .....	3
四、他校排名表現之比較 .....	4
五、本校 Impact 指標表現分析 .....	11
六、結論與建議 .....	15

## 一、前言

進入 21 世紀，大學排名出現國際化的趨勢，跨國性的大學排名也開始蓬勃發展。國際知名的網路計量研究機構 Webometrics (<http://www.webometrics.info/index.html>) 自 2004 年開始公佈世界大學網路排名 (Webometrics Rankings of World Universities)，每 6 個月定期更新排行榜，於每年 1 月及 7 月蒐集資料並進行排名。此項排名係針對全球高等教育機構網頁進行評比，由附屬於西班牙國家研究委員會 (the Spanish National Research Council) 國際知名的網路計量研究機構西班牙科學資訊與文獻中心 (Centre for Scientific Information and Documentation, CINDOC-CSIC) 網路實驗室 (Cybermetrics Lab) 進行研究並出版評比結果。

本校自 2007 年 7 月開始追蹤此排名系統，而 2016 年 1 月版之排名已於 2 月上旬公布，本校最新全球排名第 415 名，亞洲地區排名第 55 名，國內排名第 8 名，國內私校排名維持第 1 名，為臺灣唯一進入全球前 500 名的私校。

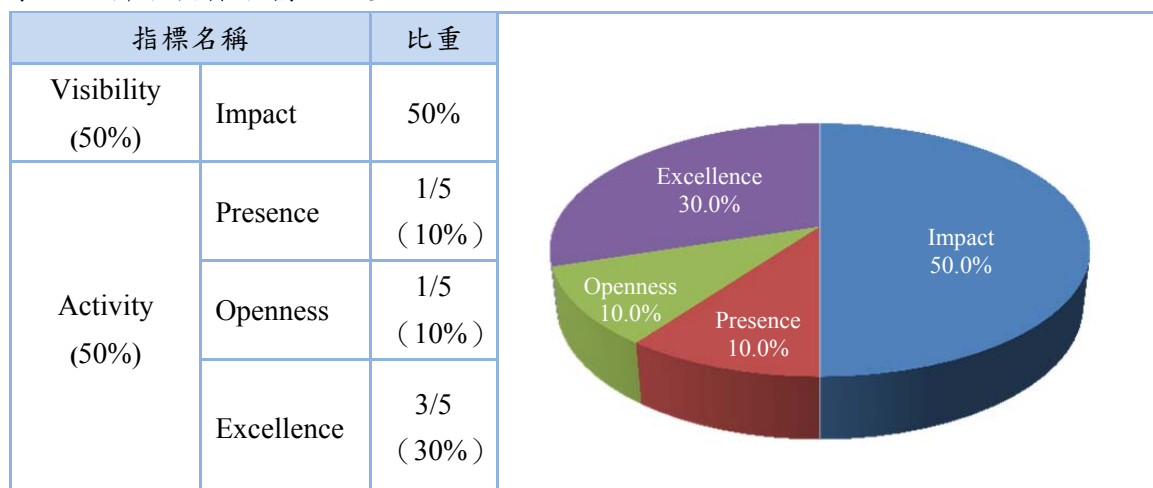
本校 2016 年 1 月版評比之各分項指標表現方面，在 Presence、Impact、Openness、Excellence 的排名，分別為第 478 名、第 205 名、第 154 名、第 884 名。

## 二、研究方法概述

### (一) 指標名稱及比重

本次排名評比指標延續 2015 年 7 月公布的版本，共採計 4 項評比指標，分別是 Impact、Presence、Openness、Excellence。其中顯示學校網站「能見度 (Visibility)」的 Impact 指標權重為 50%；定位為學校網站「活動力 (Activity)」的指標，包含 Presence、Openness、Excellence 等 3 項，權重分別為 10%、10%、30%。指標權重以 Impact 指標占 50% 最高，次高為 Excellence 指標占 30%，其餘 2 項指標各占約 10%。各指標比重詳表 1 所示。

表 1 排名指標名稱及比重



## (二) 指標蒐集方式

此排名強調透過學校網站以促進國際大學間的學術知識交流，亦期望透過指標設計來反映產出品質及知識轉移的程度。本次分數計算仍採綜合指標（即總排名）的計算方式，直接採用各分項指標的標準化數值（normalized values）來進行加權計分。各指標蒐集方式為：

1. Presence 指標：利用全球最大的商業搜尋引擎 Google，計算每個大學網域內包含靜態及動態的網頁數量，但排除檔案格式為 pdf 的檔案。
2. Impact 指標：透過兩項世界知名的反向連結查詢工具 Majestic SEO 及 ahrefs，蒐集來自全球數百萬具公信力的網路編輯訊息，採取類似「虛擬公投（virtual referendum）」方式，蒐集來自第三方有關學校網域的對外被連結數；然本次排名在 Impact 指標的採納上有重大的變革，採用 Majestic SEO 及 ahrefs 兩者所提供反向連結數量較高者，而非平均值；且為強化可信度，原不採計對學校網域連結次數最多前 10 名的連結來源（citing domains）與其相對應的反向連結數，本次調整為不採計對學校網域連結次數最多前 20 名的連結來源與其相對應的反向連結數皆不採用。
3. Openness 指標：透過搜尋引擎 Google 計算 pdf 檔案格式之總量。
4. Excellence 指標：以西班牙期刊資訊分析平臺（SCImago）所提供的學者文章數量與被引用數為主，本次資料期間為 2009 至 2013 年間出版文章。為檢核各研究機構是否有高品質的產出，採計個別學術領域中前 10% 最常被引用的文章數，而非納入所有文章被引用數。

### 三、本校排名表現之比較

#### (一)本校歷年世界大學網路排名表現

本校自 2007 年 7 月開始追蹤此排名系統，迄今共公布 18 次排名結果，本校總排名及各分項指標表現，詳表 2。經比較發現，在總排名方面，本校全球排名以 2011 年 7 月表現最佳，排名第 272 名；亞洲排名方面，以 2007 年 7 月表現最佳，排名第 31 名。在分項指標方面，本次 Presence 指標進步至第 478 名，在 500 名內；Impact 指標進步至第 205 名，為歷年來最佳；Openness 指標進步至第 154 名；Excellence 指標略為退步，維持在 900 名內。

表 2 本校 2007 至 2016 年排名表現一覽表

版本	全球排名	亞洲排名	國內排名	國內私校排名	分項指標全球排名			
					P (10%)	I (50%)	O (10%)	E (30%)
2016/01	415	55	8	1	478	205	154	884
2015/07	478	80	9	1	815	370	202	877
2015/01	426	77	10	1	111	574	368	996
2014/07	401	72	8	1	84	478	274	996
2014/01	513	82	10	1	94	1,194	34	993
2013/07	733	165	16	3	27	984	41	985
2013/01	445	72	10	1	40	777	254	946
2012/07	406	54	7	1	48	617	676	942
2012/01	309	43	10	1	136	697	136	269
2011/07	272	33	9	1	86	420	300	275
2011/01	285	32	10	1	177	426	395	112
2010/07	567	55	10	2	431	737	789	377
2010/01	483	50	11	1	291	849	407	375
2009/07	351	38	10	1	184	363	706	423
2009/01	491	50	10	1	461	563	806	550
2008/07	509	38	9	1	390	607	907	512
2008/01	566	40	9	1	436	667	863	765

版本	全球排名	亞洲排名	國內排名	國內私校排名	分項指標全球排名			
					P (10%)	I (50%)	O (10%)	E (30%)
2007/07	463	31	7	1	322	590	550	737

註：紅色標示為歷年各指標表現最佳之名次。

## (二)本校 2016 年 1 月排名表現

相較於 2015 年 7 月版本，本次全球排名由 478 名進步至第 415 名，亞洲排名從第 80 名進步至第 55 名，國內排名則由第 9 名進步至第 8 名，在國內私校排名保持第 1 名。

由表 3 可知本校在 4 個分項指標排名表現，有 3 項指標呈現進步、1 項指標呈現退步。在進步指標方面，以 Presence 指標進步最多，自第 815 名進步至第 478 名(進步 337 名);其次為 Impact 指標自第 370 名進步至第 205 名(進步 165 名);Openness 指標，自第 202 名進步至第 154 名(進步 48 名)。在退步指標方面，Excellence 指標由第 877 名略微退步至 884 名(退步 7 名)。

表 3 本校近兩次排名各分項指標名次表現

指標名稱	分項指標全球排名		
	2016/1	2015/7	名次進退
Presence	478	815	▲337
Impact	205	370	▲165
Openness	154	202	▲48
Excellence	884	877	▼7

## 四、他校排名表現之比較

### (一)他校總排名表現

本次排名國內共有 38 所大學進入全球前 1,000 名，依學校類型區分，國立大學計有 17 所(占 44.7%)、私立大學計有 15 所(占 39.5%)、國立科技大學計有 5 所(占 13.2%)，以及私立科技大學計有 1 所(占 2.6%)，比率分布詳圖 1 所示。

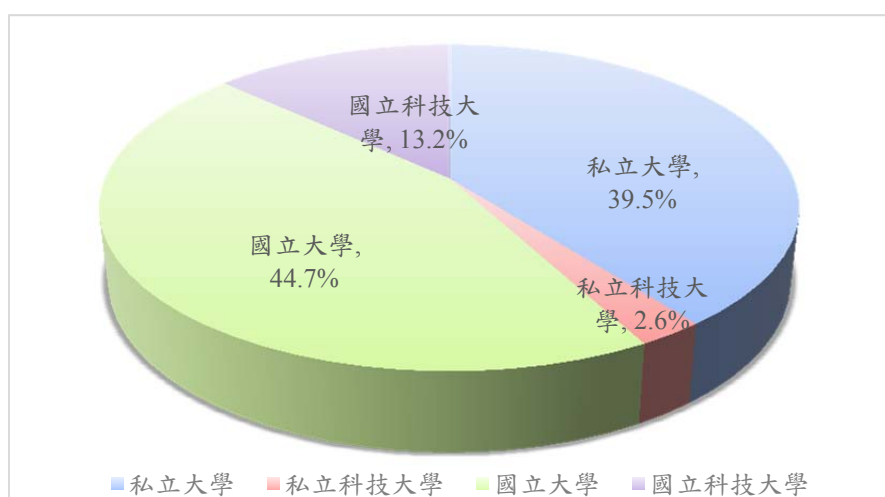


圖 1 排名全球前 1,000 名之國內大學公私校比率

由表 4 可知近兩次國內公私立大學進入全球排名前 1,000 名學校校數變化情形，國立大學校數增加 2 所，私立大學、國立科技大學和私立科技大學校數持平。

表 4 近兩次排名全球前 1,000 名之國內大學校數比較

學校	校數	版本		增減情形
		2016 年 1 月	2015 年 7 月	
國立大學	17	15	▲2	
私立大學	15	15	持平	
國立科技大學	5	5	持平	
私立科技大學	1	1	持平	
總計	38	36	▲2	

分析近兩次進入全球排名前 1,000 名的國內大學表現，從表 5 發現有 18 所學校呈現進步，17 所學校呈現退步，其中有 3 所學校為新進入全球排名 1,000 名之內，另有 1 所學校退至全球排名 1,000 名之外。

本次新增 3 所學校進入全球排名 1,000 名之內，依排名順序分別為：義守大學（第 908 名）、國立彰化師範大學（第 929 名）、國立東華大學（第 945 名）；輔仁大學退出 1,000 名之外，為第 10,761 名，前次排名為第 554 名。

在進步情形方面，以國立台北科技大學、高雄醫學大學 2 校皆進步 146 名為最多，其次為元智大學進步 134 名；在退步情形方面，以國立高雄師範大學退步 314 名為最多，其次為中國醫藥大學退步 93 名。

表 5 近兩次排名全球前 1,000 名之國內大學表現比較

學校	國內排名			全球排名		
	2016/1	2015/7	名次進退	2016/1	2015/7	名次進退
國立台灣大學	1	1	持平	51	50	▼1
國立成功大學	2	2	持平	150	127	▼23
國立交通大學	3	3	持平	159	165	▲6
國立清華大學	4	4	持平	235	191	▼44
國立中央大學	5	5	持平	330	240	▼90
國立台灣師範大學	6	6	持平	397	380	▼17
國立中興大學	7	13	▲6	407	527	▲120
淡江大學	8	9	▲1	415	478	▲63
國立中山大學	9	11	▲2	454	499	▲45
國立中正大學	10	7	▼3	467	407	▼60
國立陽明大學	11	14	▲3	496	550	▲54
國立政治大學	12	8	▼4	501	455	▼46
東吳大學	13	12	▼1	505	517	▲12
中國醫藥大學	14	10	▼4	586	493	▼93
國立台灣科技大學	15	16	▲1	628	656	▲28
國立台灣海洋大學	16	17	▲1	649	661	▲12
元智大學	17	23	▲6	651	785	▲134
銘傳大學	18	19	▲1	686	715	▲29
國立台北科技大學	19	28	▲9	720	866	▲146
高雄醫學大學	20	31	▲11	750	896	▲146
國立台南大學	21	20	▼1	755	725	▼30
逢甲大學	22	22	持平	780	767	▼13
國立虎尾科技大學	23	21	▼2	783	733	▼50
國立雲林科技大學	24	24	持平	807	817	▲10
東海大學	25	25	持平	815	837	▲22
長庚大學	26	27	▲1	815	863	▲48
中原大學	27	30	▲3	864	893	▲29
中華大學	28	35	▲7	885	957	▲72



學校	國內排名			全球排名		
	2016/1	2015/7	名次進退	2016/1	2015/7	名次進退
國立暨南大學	29	26	▼3	888	855	▼33
台北醫學大學	30	29	▼1	890	876	▼14
義守大學	31	37	▲6	908	1007	▲99
亞洲大學	32	34	▲2	927	914	▼13
國立彰化師範大學	33	38	▲5	929	1012	▲83
朝陽科技大學	34	32	▼2	934	904	▼30
國立東華大學	35	39	▲4	945	1043	▲98
國立高雄應用科技大學	36	36	持平	949	983	▲34
中國文化大學	37	33	▼4	972	904	▼68
國立高雄師範大學	38	18	▼20	983	669	▼314

註：黑色代表國立大學，藍色代表私立大學，橘色代表國立科技大學，紫色代表私立科技大學。

整體而言，國內前 10 名學校，除本校之外，其他 9 名皆為國立學校，第 11 至 20 名方面，國立及私立學校各占 5 名；在本校之後的私校為東吳大學、中國醫藥大學、元智大學、銘傳大學、高雄醫學大學，分別為第 13 名、14 名、17 名、18 名及 20 名。

再由圖 2 可發現國內進入全球前 1,000 名的 38 所學校當中，有 21 所大學在本次排名的變動率為正向增加，並以中興大學進步比率最高（22.8%），其次為元智大學（17.1%）；另有 17 所大學呈現退步，並以國立高雄師範大學退步比率最高（-46.9%），其次為中央大學（-37.5%）。

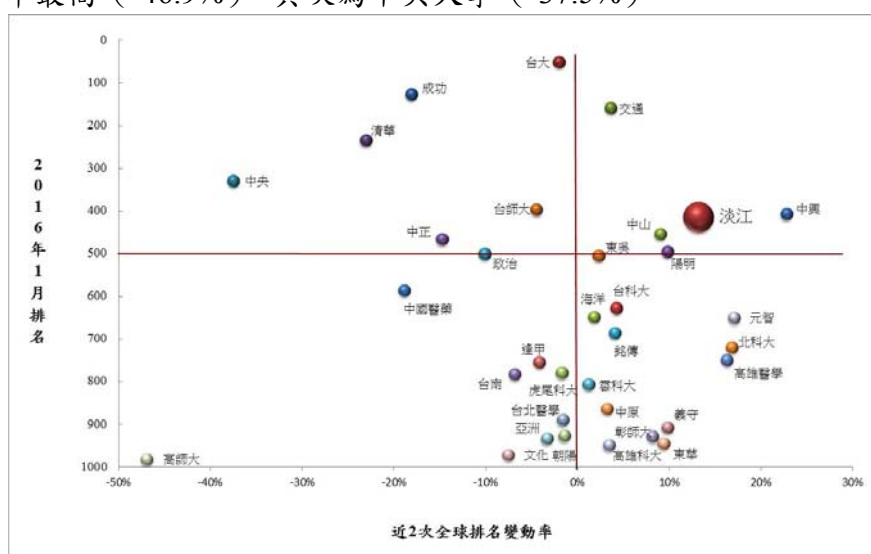


圖 2 近兩次排名全球前 1,000 名之國內大學網路排名分析圖

進一步整理國內前 10 名大學自 2007 年 7 月起的歷年全球排名表現，由表 6 可發現排名前 10 名學校大致固定，台大持續保持第 1 名，成功大學連續 3 次名列第 2；本次排名前 6 名與上次序位皆相同，分別為台大、成功、交通、清華、中央、台師大等校，7 至 10 名分別為中興、本校、中山及中正等校。

表 6 國內前 10 名大學之歷年全球排名表現 (自 2007 年 7 月起)

版本/ 國內排名	第 1 名	第 2 名	第 3 名	第 4 名	第 5 名	第 6 名	第 7 名	第 8 名	第 9 名	第 10 名	
2016 年 1 月	台大 51	成功 150	交通 159	清華 235	中央 330	台師大 397	中興 407	淡江 415	中山 454	中正 467	
2015 年 7 月	台大 50	成功 127	交通 165	清華 191	中央 240	台師大 380	中正 407	政大 455	淡江 478	中國醫藥 493	
2015 年 1 月	台大 30	成功 132	交通 153	中央 176	清華 205	中正 280	政大 319	中山 345	台師大 375	淡江 426	
2014 年 7 月	台大 35	中央 143	交通 157	成功 176	清華 226	政大 321	中山 323	淡江 401	台師大 403	中正 440	
2014 年 1 月	台大 40	交通 175	清華 236	中央 252	台師大 347	成功 374	政大 411	中山 422	中正 502	淡江 513	
2013 年 7 月	台大 66	成功 183	交通 187	中央 255	清華 293	虎尾 科大 345	台師大 397	中正 427	中山 433	海洋 554	
2013 年 1 月	台大 38	中央 128	交通 192	成功 202	清華 242	中山 250	中興 347	台科大 404	台師大 426	淡江 445	
2012 年 7 月	台大 58	交通 185	成功 189	清華 282	中山 340	中央 351	淡江 408	台師大 432	中興 441	政大 456	
2012 年 1 月	台大 42	成功 63	交通 72	清華 113	中央 125	中興 182	中山 190	政大 280	台師大 295	淡江 309	
2011 年 7 月	台大 24	成功 67	交通 89	清華 108	中央 119	台師大 176	中山 212	中興 268	淡江 272	政大 295	
2011 年 1 月	台大 12	成功 80	交通 81	中央 95	清華 136	中山 148	台師大 218	中正 243	中興 252	淡江 285	
2010 年 7 月	台大 139	交通 309	台師大 354	清華 361	成功 413	政大 430	中山 437	中央 523	義守 555	淡江 567	
2010 年 1 月	台大 63	交通 153	成功 184	清華 250	中山 268	中興 313	台師大 314	中央 321	政大 327	中正 462	淡江 483
2009 年 7 月	台大 26	成功 101	中山 124	交通 146	台師大 173	中央 207	清華 209	政大 288	中正 294	淡江 351	
2009 年 1 月	台大 55	交通 179	台師大 273	成功 274	中山 282	清華 308	中央 370	中正 384	政大 391	淡江 491	
2008 年 7 月	台大	交通	中山	台師大	成功	清華	中央	政大	淡江	中正	

版本/ 國內排名	第 1 名	第 2 名	第 3 名	第 4 名	第 5 名	第 6 名	第 7 名	第 8 名	第 9 名	第 10 名
	70	239	242	307	310	338	373	486	509	519
2008 年 1 月	台大 73	交通 237	中山 263	成功 329	台師大 388	清華 406	中央 448	政大 552	淡江 566	中正 607
2007 年 7 月	台大 96	交通 208	成功 314	中山 352	台師大 375	清華 444	淡江 463	中央 507	政大 537	中正 607

註：黃色方塊代表本校的歷年表現，惟 2010 年 1 月及 2013 年 7 月本校未進入前 10 名。

進一步將全球排名前 1,000 名之國內大學表現以每百名進行級距分類，則 38 所大學之排名分布情形詳表 7，由此可以發現本次國內僅 1 所大學進入全球前 100 名，計 11 所大學進入全球前 500 名。

表 7 排名全球前 1,000 名之國內大學排名級距及校數

排名級距 (名)	國內大學校數	備註
0-100	1	
101-200	2	
201-300	1	
301-400	2	
401-500	5	淡江大學第 415 名
501-600	3	
601-700	4	
701-800	5	
801-900	7	
901-1000	8	
合計	38	

## (二)他校排名各分項指標表現

比較此次全球排名 1,000 名以之國內 38 所學校各分項指標表現情形，發現國內排名第 1 名的國立台灣大學在 Presence、Impact、Openness 及 Excellence 等 4 項指標的表現皆為國內最佳，詳表 8 所示。

表 8 排名全球前 1,000 名之國內大學各分項指標表現

國內 排名	亞洲 排名	全球 排名	學校	P	I	O	E
1	3	51	國立台灣大學	21	65	16	95
2	11	150	國立成功大學	189	138	205	221
3	13	159	國立交通大學	56	176	118	271

國內 排名	亞洲 排名	全球 排名	學校	P	I	O	E
4	26	235	國立清華大學	442	239	173	298
5	44	330	國立中央大學	384	297	397	421
6	52	397	國立台灣師範大學	338	141	411	888
7	54	407	國立中興大學	444	448	243	516
8	55	415	淡江大學	478	205	154	884
9	63	454	國立中山大學	355	527	556	555
10	64	467	國立中正大學	662	217	953	844
11	73	496	國立陽明大學	880	581	965	490
12	74	501	國立政治大學	414	216	68	1,253
13	75	505	東吳大學	417	942	877	343
14	92	586	中國醫藥大學	731	1,016	527	507
15	105	628	國立台灣科技大學	787	1,053	1,326	497
16	110	649	國立台灣海洋大學	518	557	890	951
17	112	651	元智大學	416	736	1,096	780
18	122	686	銘傳大學	734	215	1,012	1,669
19	130	720	國立台北科技大學	607	1,115	663	758
20	139	750	高雄醫學大學	922	1,072	1,146	763
21	141	755	國立台南大學	1,025	549	1,372	1,207
22	150	780	逢甲大學	459	1,334	619	820
23	151	783	國立虎尾科技大學	670	590	965	1,339
24	158	807	國立雲林科技大學	934	1,285	116	1,016
25	159	815	東海大學	455	768	494	1,374
26	160	815	長庚大學	1,391	2,573	561	447
27	175	864	中原大學	615	1,448	1,275	838
28	182	885	中華大學	777	872	767	1,353
29	183	888	國立暨南大學	694	779	1,283	1,383
30	185	890	台北醫學大學	595	2,048	368	799
31	190	908	義守大學	605	1,602	510	990

國內 排名	亞洲 排名	全球 排名	學校	P	I	O	E
32	198	927	亞洲大學	699	1,973	454	867
33	199	929	國立彰化師範大學	827	1,325	1,290	1,039
34	202	934	朝陽科技大學	564	1,297	119	1,396
35	210	945	國立東華大學	519	1,574	638	1,083
36	211	949	國立高雄應用科技大學	624	1,615	621	1,060
37	219	972	中國文化大學	421	889	828	1,651
38	224	983	國立高雄師範大學	1,125	572	1,864	1,826

註：分項指標表現為國內最佳者以紅色標示。

## 五、本校 Impact 指標表現分析

鑑於 Impact 指標採用兩項反向連結查詢工具網站—Majestic SEO 及 ahrefs 蒐集數據，本次延續 2015 年 7 月版，透過世界知名的 Majestic SEO 反向連結查詢工具網站，以瞭解本校相關的熱門連結資訊。

### (一)查詢方式

進入 Majestic SEO 網站後，先向網站申請免費登入帳號及密碼，並取得網站認證後，即可瀏覽網站資料。

如圖 3 所示，以申請的帳號密碼登入後，在查詢介面輸入本校網域名稱「tku.edu.tw」，可選擇瀏覽「新索引(Fresh Index)」與「歷史索引(Historic Index)」的資料，新索引(Fresh Index)提供近 90 日的最新資料，歷史索引(Historic Index)則提供網站所有歷史資料。

本校網域名稱  
tku.edu.tw

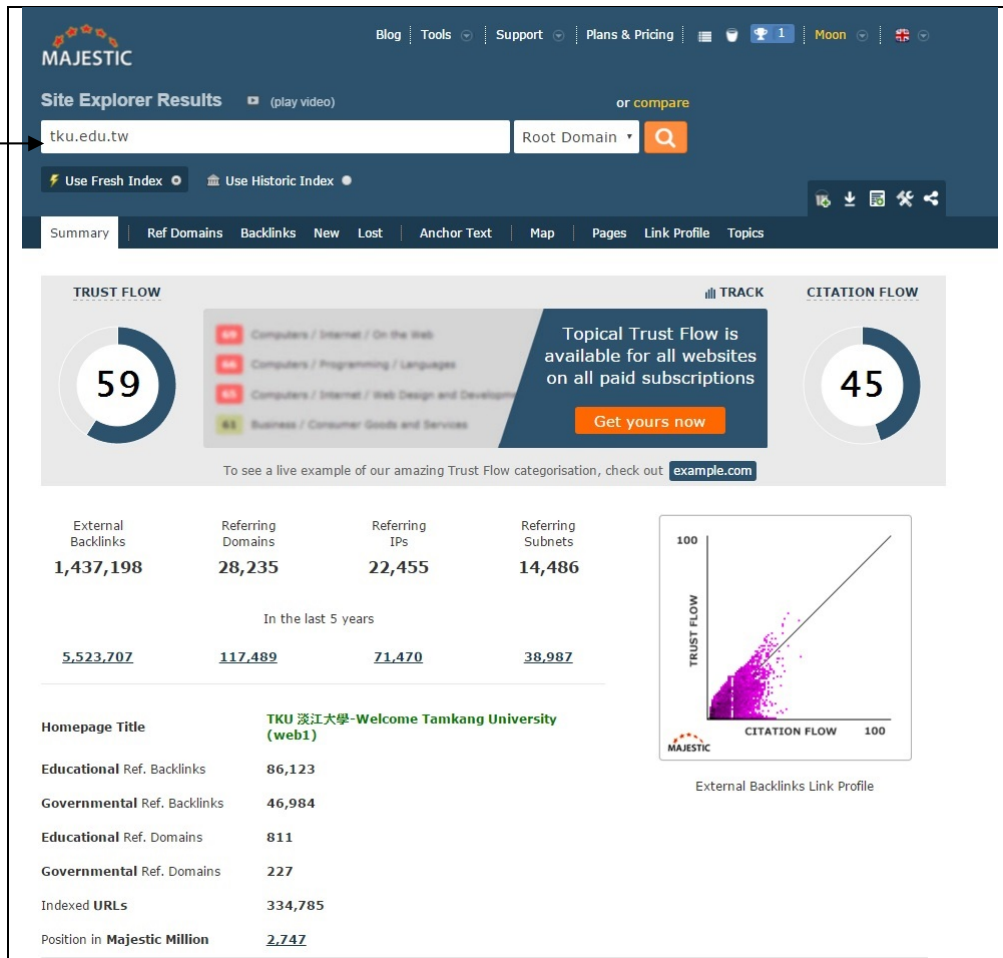


圖 3 Majestic SEO 搜尋本校網域範例

## (二)數據分析

為瞭解排名查詢時本校的對外連結概況，茲以 Majestic 提供新索引與歷史索引資料進行分析。

由圖 4 可發現本校 2014 年 12 月至 2015 年 11 月的反向連結數 (Backlinks discovery) 表現，以 2015 年 10 月數據最高，而 2015 年 1 月數據最低；連結源 (Referring domains discovery) 表現，以 2015 年 11 月數據最高，而以 2015 年 1 月最低；推測主要原因應是 11 月為本校校慶，10 至 11 月有較多慶祝活動，期間累積較多反向連結數量，而 1 月應為學期末與寒假期間，反向連結數量最少。

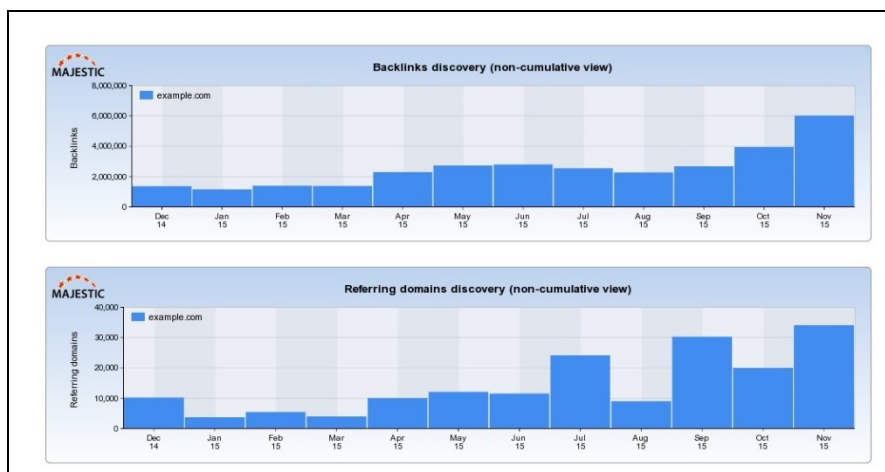


圖 4 歷史索引 (Historic Index) 本校數據分析結果—反向連結數

在熱門「反向連結 (Backlinks)」網頁方面，由圖 5 可發現「Anchor Text (錨點文字)」查詢方面，以「淡江大学」最多、「tamkang university」次之。而本校熱門的反向連結網頁方面，第 1 名及第 3 名皆為中國文學學系建置之會員討論區平台(登入的會員不同)，第 2 名為師培中心舉辦「2016 教學創新國際學術研討會:中小學補救教學之展」論文徵稿之線上報名，第 4 名為未來學研究所主辦「前瞻亞太地區巨轉變—亞太未來學聯盟第二次會議」國際研討會，增加較多外部單位反向連結，第 5 名為數學系英文期刊網頁。



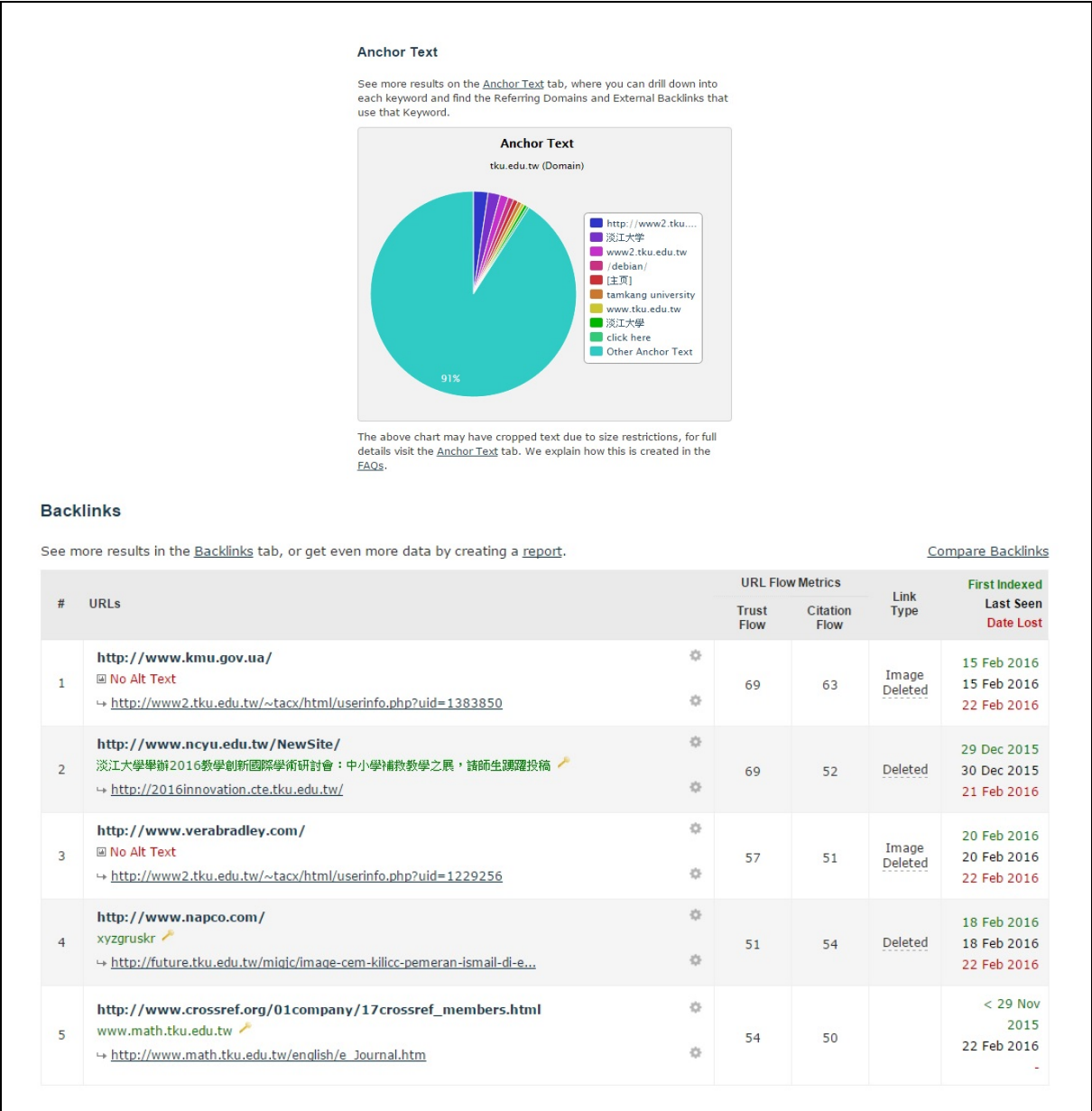


圖 5 新索引 (Fresh Index) 本校數據分析結果—反向連結網頁

在本校網域內的熱門網頁 (Pages) 方面，由圖 6 可發現，在 External Backlinks 及 Referring Domains 兩個指標，第 1 名為淡江大學首頁，第 2 名為 FTP 下載網頁，第 3 名為電機工程學系的網頁，第 4 名與第 5 名皆為中國文學學系建置之會員討論區平台(登入的會員不同)，經詢問中文系得知該網頁目前已閒置不用，但仍出現在熱門網頁上，有可能是帳號已被冒用，後續已請中文系發文至資訊處協助移除閒置網頁。



## Pages

See more stats for tku.edu.tw on the [Pages](#) tab, or get even more data from our [Reports](#).

#	Page	External Backlinks	Referring Domains	Flow Metrics		Date
				Trust Flow	Citation Flow	
1	<i>Title: TKU 淡江大學-Welcome Tamkang University (web1)</i> <a href="http://www.tku.edu.tw/">http://www.tku.edu.tw/</a>	35,999	2,722	60	46	22 Feb 2016
2	<i>Title: Index of /debian</i> <a href="http://ftp.tku.edu.tw/debian/">http://ftp.tku.edu.tw/debian/</a>	1,122	558	12	37	5 Feb 2016
3	<i>Title: http://www.ee.tku.edu.tw/~rexchen/cdict/cdict.html</i> <a href="http://www.ee.tku.edu.tw/~rexchen/cdict/cdict.html">http://www.ee.tku.edu.tw/~rexchen/cdict/cdict.html</a>	1,102	351	31	35	21 Feb 2016
4	<i>Title: http://www2.tku.edu.tw/~tacx/html/userinfo.php?uid=1276615</i> <a href="http://www2.tku.edu.tw/~tacx/html/userinfo.php?uid=1276615">http://www2.tku.edu.tw/~tacx/html/userinfo.php?uid=1276615</a>	3,747	299	1	14	8 Dec 2015
5	<i>Title: Just Use it! : 淡江大學中國文學學系</i> <a href="http://www2.tku.edu.tw/~tacx/html/userinfo.php?uid=1146907">http://www2.tku.edu.tw/~tacx/html/userinfo.php?uid=1146907</a>	7,910	287	8	11	29 Dec 2015

Report created on 25 Feb 2016 using data from the Fresh [Index built](#) on 24 Feb 2016



圖 6 新索引 (Fresh Index) 本校數據分析結果—熱門網頁